



Российская
кинологическая
федерация

ПАМЯТКА

ЧТО ДЕЛАТЬ, ЕСЛИ ВЫ НАШЛИ СОБАКУ НА УЛИЦЕ

Случается, что собаки, которые сегодня являются бездомными, когда-то были домашними и просто потерялись. Нередко на улице можно встретить потерявшуюся испуганную собаку. Потеряться может и породистое животное, и простая «дворняжка». Часто собаки теряются во время праздничных салютов на Новый год или в весенне-летний период, когда владельцы отпускают питомцев побегать в парке, лесу. Сталкиваясь с такой ситуацией, зачастую люди просто не знают, как действовать. Рассказываем, что делать, если вы нашли потерявшуюся собаку.



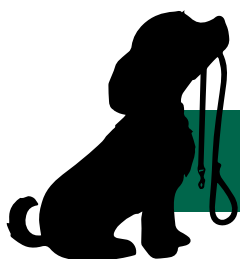
“

Для домашней собаки улица – это настоящая опасность. Даже те, кто регулярно гуляют и знают территорию, без хозяина окажутся беспомощными и испуганными. Если вы нашли потерявшуюся собаку, не оставляйте её в беде. Разместите объявления в социальных сетях, раздайте листовки прохожим, оставьте их в ближайших зоомагазинах и ветеринарных клиниках. Если не можете оставить собаку себе – найдите надёжную передержку до тех пор, пока не найдётся хозяин. Мы, собаководы, одна большая семья, а в семье чужих не бывает.



Президент Российской кинологической федерации
Владимир Семёнович Голубев

”



ВЫ НАШЛИ СОБАКУ

Если вы видите растерянную собаку, которая мечется в попытке обнюхать окружающих, у неё испуганный вид и обеспокоенное поведение, хозяина нет поблизости и он не приходит спустя 15–20 минут, перед вами собака, которая потерялась. В первую очередь решите, сможете ли вы взять её к себе или понадобится передержка. В поисках передержки можно обратиться в приюты, фонды, волонтерские объединения и группы помощи собакам определенных пород.

Аккуратно подойдите к животному, постарайтесь не испугать его. Когда собака успокоится и войдет с вами в контакт, осмотрите её. Не пытайтесь насильно гладить или проводить осмотр, она может укусить вас. Первым делом проверьте наличие адресника или надписей на ошейнике. Если их нет, попробуйте найти клеймо. Обычно оно расположено в паху или на ухе у собаки. Это даст информацию о коде клейма питомника или клуба, в котором животное было приобретено.

Очень часто клеймо плохо читается, тогда можно подбрить шерсть и протереть место размещения тату подсолнечным маслом. У собаки также может быть чип, но для того, чтобы узнать о его наличии и считать информацию, вам нужно будет отвезти собаку к ветеринарному врачу. Поход к ветеринарному врачу – это ещё один обязательный шаг, который необходимо совершить. Ветеринар поможет определить наличие чипа, породу, возраст и состояние собаки, такая подробная информация о животном облегчит поиски хозяина.

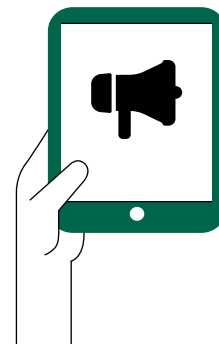
ПОИСК СТАРЫХ ХОЗЯЕВ СОБАКИ



Если у собаки есть **клеймо**, на **платформе RKF.Online** при его помощи вы можете найти данные питомника и обратиться туда для уточнения информации о владельце. Заводчики смогут проверить, действительно ли животное приобреталось у них, у многих сохранены базы данных хозяев собак, есть вероятность, что владелец питомника сможет связаться с

хозяином для уточнения информации. **Чип** также может рассказать о владельце: в базах хранится информация о хозяине, и по ней будет проще его найти. Существует единая база данных, в которой хозяин может зарегистрироваться, прикрепить к собственному аккаунту карточку идентифицированного животного. В этой карточке могут содержаться контактные данные владельца, особые приметы животного, фотографии. Если владелец зарегистрирован на данном ресурсе, вам будет проще вернуть собаку.

Если вы не нашли информацию о владельце, приступите к размещению объявлений в социальных сетях. Сфотографируйте собаку с разных сторон. Если у нее имеются отличительные признаки, не показывайте и не рассказывайте о них сразу, это поможет обезопасить вас от мошенников. По той же причине не публикуйте в открытом доступе номер клейма найденной собаки. Размещайте информацию на своих страницах, на страницах ваших друзей и знакомых, найдите специализированные форумы и группы, не забудьте о группах вашего района. Затем распечатайте и расклейте объявления на улице, отнесите их в зоомагазины, ветеринарные клиники в вашем и соседних районах.



Если вы по каким-то причинам не можете оставить животное у себя, постарайтесь связаться с волонтерами и администраторами групп помощи животным. Если вы оставите часть обязанностей по содержанию и поиску хозяина собаки за собой, волонтеры охотнее откликнутся на вашу просьбу.



БЕРЕГИТЕСЬ МОШЕННИКОВ

Не нужно доверять каждому, кто представляется хозяином собаки. Для начала тщательно проверьте информацию. Чтобы проверить, действительно ли человек является хозяином животного, попросите его выслать несколько разных фотографий питомца, если у него есть отличительные признаки – попросите их назвать, узнайте кличку питомца и проверьте, будет ли он на неё откликаться. При встрече с потенциальным хозяином обратите внимание на поведение собаки: она должна узнать его и обрадоваться.



Если вы нашли потерявшуюся собаку, постарайтесь не оставлять её в беде. Хозяев иногда можно искать больше месяца, порой они просто не догадываются, что собака могла уйти в другой район города. Наберитесь терпения, ведь только вы сможете воссоединению потерянного друга и любящего хозяина!