



Российская
кинологическая
федерация

ПАМЯТКА

КАК ПРАВИЛЬНО ВЫБРАТЬ АМУНИЦИЮ ДЛЯ СОБАКИ

От выбора правильной амуниции для питомца зависят его комфорт, здоровье и безопасность на ежедневных прогулках и в чрезвычайных ситуациях. В этом вопросе важно ставить на первое место потребности питомца и его физиологические особенности, а не тренды и красивый дизайн. Используйте нашу инструкцию по подбору амуниции, чтобы прогулки приносили только радость.



ПОЧЕМУ ВАЖНА КАЧЕСТВЕННАЯ И БЕЗОПАСНАЯ АМУНИЦИЯ ДЛЯ СОБАКИ

Рынок предлагает огромное разнообразие амуниции для собак: от простых ошейников до сложных шлеек, от классических поводков до современных рулеток. Однако при выборе амуниции важно помнить, что это не просто аксессуар для прогулки, а важный элемент, который напрямую влияет на здоровье и комфорт вашего питомца.

Задачи правильной амуниции

ЗАЩИТА ЗДОРОВЬЯ СОБАКИ

Неправильно подобранная амуниция может причинить серьезный вред: вызвать проблемы с дыханием, повредить кожу, шерсть и мышцы, нарушить осанку и даже привести к хроническим заболеваниям опорно-двигательного аппарата.



ОБЕСПЕЧЕНИЕ КОМФОРТА

Собака, которой удобно в своей амуниции, будет спокойнее вести себя на прогулке, получать больше удовольствия от совместного времяпрепровождения с хозяином. Она не будет отвлекаться на боль и дискомфорт.

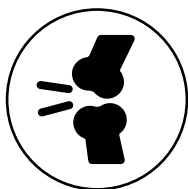


ГАРАНТИЯ БЕЗОПАСНОСТИ НА ПРОГУЛКАХ

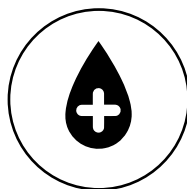
Качественная амуниция с надежной фурнитурой снижает риск того, что собака сорвется с поводка и убежит, особенно в опасных ситуациях: рядом с дорогой, при встрече с другими животными и так далее.



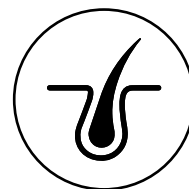
Чем опасна неправильно подобранная амуниция



ОРТОПЕДИЧЕСКИЕ
ПРОБЛЕМЫ



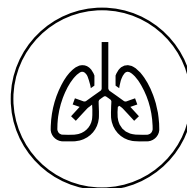
НАРУШЕНИЕ
КРОВООБРАЩЕНИЯ



ПОВРЕЖДЕНИЕ
КОЖНОГО
ПОКРОВА,
МЫШЦ,
ШЕРСТИ



ТРАВМЫ
КОНЕЧНОСТЕЙ



НАРУШЕНИЯ
ДЫХАНИЯ

ЧТО ВАЖНО СДЕЛАТЬ ВЛАДЕЛЬЦУ СОБАКИ ПЕРЕД ВЫБОРОМ АМУНИЦИИ

1 УЧИТЫВАЙТЕ ВОЗРАСТ СОБАКИ

Амуниция для щенков, взрослых и пожилых собак должна отвечать разным потребностям. У щенка – не мешать росту и правильному формированию животного, у взрослой собаки – обеспечивать максимальный комфорт и безопасность, у пожилой собаки – вместе с комфортом обеспечивать дополнительную поддержку и защиту, облегчать движение.

2 ОБРАТИТЕ ОСОБОЕ ВНИМАНИЕ НА ПОРОДУ, ТЕМПЕРАМЕНТ, ВЕС И РОСТ ПИТОМЦА

Для большинства собак, особенно тех, кто имеет привычку тянуть поводок, анатомическая шлейка предпочтительнее ошейника. При этом важно понимать, какую нагрузку будет испытывать амуниция в процессе эксплуатации и удобна ли она для собаки. Так, для грейхаундов предпочтительнее широкие ошейники, ротвейлерам и другим крупным собакам нужны усиленные шлейки и ошейники, которые выдержат нагрузку на рывок с их весом, а болонкам нужна амуниция из материалов, которые не повредят шерсть.

3 ЗАРАНЕЕ ИЗУЧИТЕ МАТЕРИАЛЫ

Кожа, ткань, силикон и другие материалы используют для пошива шлеек и поводков. Изучите, какие из них советуют опытные заводчики: что не портит шерсть, за чем будет комфортно ухаживать вам, что удобно в использовании для хозяина. Например, простые тканевые ошейники и поводки могут натирать кожу короткошерстных питомцев и руки хозяина при длительном использовании. Также важно узнать все о фурнитуре, ее сроке службы, работе в рамках больших нагрузок.

4 СНИМИТЕ МЕРКИ ПРАВИЛЬНО И НЕСКОЛЬКО РАЗ

Мерки нужно снимать не только перед выбором, но и каждый сезон. Собаки тоже могут поправиться за зиму или похудеть и подкачаться после активного отдыха. Беременные суки и щенки тоже меняются довольно быстро, а пожилые собаки страдают от возрастных изменений. Вам придется как минимум правильно регулировать амуницию на питомце или вовремя подбирать новую.

5 НИКОГДА НЕ ВЫБИРАЙТЕ ТЕСНУЮ АМУНИЦИЮ

Всегда отдавайте предпочтение регулируемым изделиям, чтобы собака не страдала от тесной амуниции, а изделие прослужило как можно дольше.

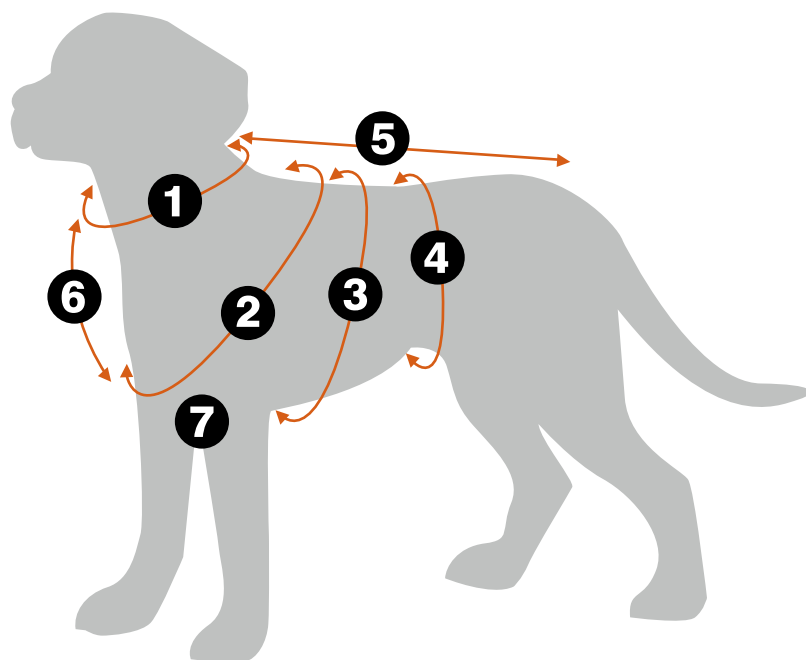


КАК ПРАВИЛЬНО СНЯТЬ МЕРКИ С СОБАКИ

МЕРКИ ДЛЯ ШЛЕЕК, ПОВОДКОВ, ОШЕЙНИКОВ И ОДЕЖДЫ:

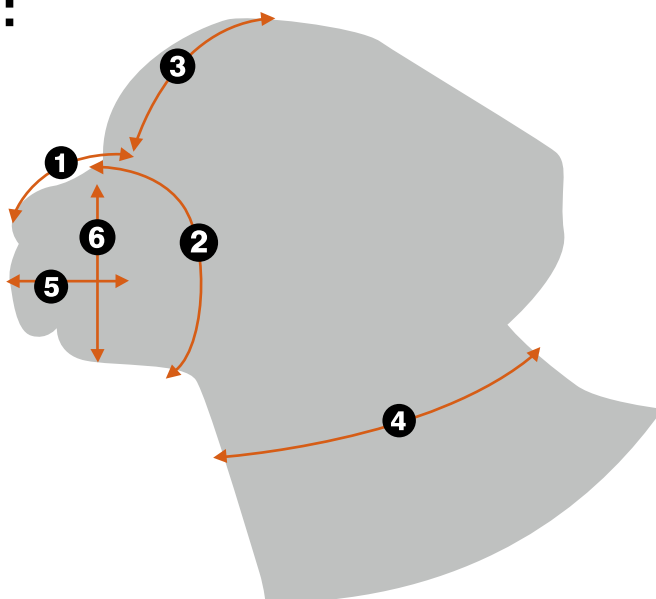
Шлейка не должна сидеть очень плотно. Но если у вашего питомца объемная шерсть, при снятии мерок прижимайте ленту плотнее, чтобы шлейка не была слишком свободной.

- 1 Обхват шеи
- 2 Обхват груди перед передними лапами
- 3 Обхват груди под передними лапами + 1,5-2 см на свободу облегания
- 4 Обхват талии
- 5 Длина спины от холки до основания хвоста
- 6 Расстояние между шеей и грудью
- 7 Расстояние между передними лапами



МЕРКИ ДЛЯ НАМОРДНИКА:

- 1 Длина морды
- 2 Обхват морды
- 3 Длина до затылка
- 4 Длина шеи
- 5 Ширина морды
- 6 Высота морды



КАК ПРОВЕРИТЬ, ЧТО АМУНИЦИЯ ПОДОБРАНА ПРАВИЛЬНО

Проверяйте любое изделие по ряду параметров.



Свобода движений питомца.

Во время примерки убедитесь, что собака может свободно двигаться: бегать, прыгать, поворачиваться. Амуниция не должна сковывать ее движений и врезаться в кожу.



Отношение питомца к амуниции.

Собака не пытается снять амуницию, не чешется в местах соприкосновения, не проявляет признаков беспокойства, агрессии, не страдает от болевых ощущений.



Анатомически правильная посадка.

Так, шлейка должна располагаться на груди, а не на шее, задняя стропа – на ребрах, а не на животе. Кольцо для поводка должно находиться на спине. Ошейник не должен сдавливать горло.



Возможность быстрой регулировки и надежное крепление изделия в нужном положении.

Для щенков и молодых собак важно проверять посадку амуниции каждые 2 недели и при необходимости корректировать размер. Важно проверять посадку каждый раз после активных прогулок или игр, так как регулировка может ослабиться.



Важно! Обязательно уделите особое внимание фурнитуре: из какого она материала, насколько прочная, будет ли красить шерсть, быстро ли заржавеет, легко за ней ухаживать. Надежная фурнитура – это залог того, что изделие вас не подведет в чрезвычайной ситуации.

КАКАЯ АМУНИЦИЯ НУЖНА ВАШЕМУ ПИТОМЦУ

Для повседневного использования

ОШЕЙНИК

Для ежедневных прогулок, ношения адресника, контроля над животным и управления им. Должен быть прочным, с надежной пряжкой, не должен давить на шею. Между ошейником и шеей собаки должен свободно проходить один-два пальца для комфортного дыхания и активностей собаки.



Разновидности ошейников:

ПОВСЕДНЕВНЫЕ

Предназначены для прогулок на свежем воздухе, подходят для частого и длительного ношения, прочные и долговечные. Оснащены полукольцами для пристегивания карабина поводка.

СВЕТЯЩИЕСЯ

Пригодятся для прогулок в темное время суток, когда повышается риск потерять из виду любопытных любимцев.

АДРЕСНИКИ

Специальные ошейники из шнура, которые предназначены только для ношения адресника. Если собака сорвется с поводка или шлейки адресник останется с ней.

ШЛЕЙКА

Хорошая замена ошейника, особенно для собак, которые тянут поводок, и для пород с проблемами дыхания. Также подходит для животных, которые легко выворачиваются из ошейников. Хорошо распределяет нагрузку по всей грудной клетке, но только при условии правильного подбора и регулировки.



Материалы для шлеек:

Искусственная кожа – для ежедневной носки, прочная при дополнительном укреплении, с защитой от влаги.

Кожа – подходит для ежедневной носки, но намокает.

Нейлон – прочный дышащий материал, часто с дополнительной защитой от влаги.

Хлопок – для летнего времени, недолговечен. Подходит для животных небольших размеров.

Силикон и другие подобные материалы – удобны для собак с длинной или объемной шерстью.

Виды шлеек для собак:

Н-образная шлейка

Правильной формы, удобна в носке, не доставляет дискомфорт. Распределяет нагрузку равномерно по грудной клетке.

Жилетка

Для небольших собак и щенков. Обеспечивает минимальную нагрузку на позвоночник. Обычно имеет более широкую площадь контакта с телом.

Петля (петлеобразная шлейка)

Для небольших собак, не рассчитана на большие нагрузки. Простая конструкция, легко надевается.

Шлейка с ручкой

Для дрессировки или работы, отличается особой прочностью при нагрузках. Ручка позволяет быстро контролировать собаку.

ПОВОДОК

Основное предназначение поводка – держать собаку под контролем и обеспечивать ее безопасность, однако поводок может решать и более конкретные задачи.



Разновидности поводков:

КЛАССИЧЕСКИЙ ПОВОДОК

Для повседневных прогулок и тренировок. Для послушных собак для передвижения на короткие дистанции по городу – до 3 метров, для ежедневных прогулок – от 5 метров.

Материалы:

Нейлон или биотан – прочные, устойчивые к погодным условиям, но тяжелее тканевых.

Резина и латекс – легкие, прочные, не скользят в руках, не портят шерсть.

Тканевая стропа – легкий вариант для небольших собак.

Кожа – классический материал, но может мокнуть под дождем

ПОВОДОК-РУЛЕТКА

Для коррекции длины одним нажатием кнопки. Обычно длина варьируется от 2 до 5 метров. Считается небезопасным вариантом, так как легко рвется, плохо выдерживает нагрузки, может поранить владельца (при скручивании) или сломаться прямо во время прогулки. Подходит только для мелких пород. Главный недостаток – сложно мыть и вытирать после прогулок зимой и осенью.

ПОВОДОК ПЕРЕСТЕЖКА

Поводок с двумя карабинами, который позволяет менять длину, присоединяя карабины к нужным кольцам. Можно использовать для одновременного выгула двух собак, закрепить на талии или перекинуть через плечо, освободив руки. Не подходит для слишком тяжелых и активных собак.

ПОВОДОК ВОДИЛКА

Очень короткий поводок для удержания собаки рядом на тренировках или на короткой гигиенической прогулке в поездке, когда собаку нельзя отпустить далеко, или в опасных ситуациях.

СВОРКА

Для выгула двух или трех собак одновременно. Подходит только для хорошо обученных и спокойных собак, которые ходят рядом с хозяином. Чаще используется для мелких пород.

ПОВОДОК С АВТОАДАПТЕРОМ

Для фиксации собаки в машине на время поездки. Крепится к ремням безопасности и только к шлейке!

ПОВОДОК С СИСТЕМОЙ «АНТИРЫВОК» (АМОРТИЗАТОРОМ)

Для собак, которые сильно дергают поводок, для пробежек с собакой. Имеет специальную вставку, растягивающуюся по длине и поглощающую воздействие от резкого рывка. Не подходит для прогулок в местах большого скопления людей.

При выборе поводка ориентируйтесь на потребности собаки и свой комфорт. Ручка должна быть мягкой, плотно лежать в ладони, не натирать. Карабин должен быть металлическим и вращаться на 360°, также выдерживать нагрузку веса собаки.

АДРЕСНИК

Необходим для идентификации собаки в случае потери. На адреснике нужно указать кличку собаки и контактный телефон владельца. Можно добавить к адреснику трекер для отслеживания питомца. Но помните, что наличие адресника не отменяет необходимость наличия чипа.



НАМОРДНИК

Нужен для безопасности питомца и окружающих в общественных местах, при посещении ветеринара, для собак, которые подбирают с земли, агрессивны к сородичам. Без него не обойдется ни одна поездка. Сегодня существует множество моделей из разных материалов. Выбор настолько велик, что можно подобрать ошейник для питомца определенной породы: для короткомордых собак выпускают даже специальные намордники-шлемы. Выбирайте намордник в зависимости от потребностей питомца, его возраста, веса, силы и особенностей дыхания.



Важно! Часто подобрать намордник можно только опытным путем. Самые главные этапы при этом – снятие мерок и примерка.

Для занятий спортом, дрессировки, плавания, реабилитации после операций или травм, работы по выбранному направлению питомцу понадобится специализированная амуниция. Выбирать ее лучше вместе с профессионалом, ориентируясь на особенности собаки и задачи, которые перед ней стоят.

Помните, что качественная амуниция для питомца – это половина успеха при дрессировке, выгуле и обеспечении его безопасности.