



Российская  
кинологическая  
федерация

# ПАМЯТКА

## ЧТО ДЕЛАТЬ, ЕСЛИ ВАША СОБАКА ПОТЕРЯЛАСЬ

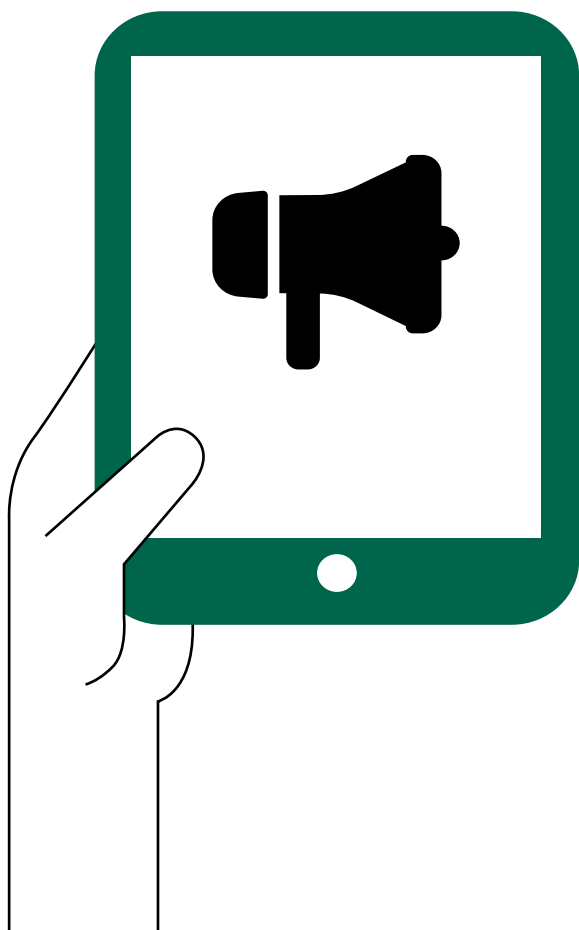
*Ежедневно в России пропадают десятки домашних собак. Это количество возрастает в весенне-летний период, когда с наступлением хорошей погоды владельцы отпускают питомцев и разрешают им свободно побегать в парке или на природе. Иногда хозяева теряют драгоценное время, поскольку из-за паники или незнания не понимают, какие меры необходимо принять в первую очередь. Российская кинологовическая федерация рассказывает, что делать, если ваш питомец потерялся.*



Если собака потерялась, не нужно поддаваться панике и унынию, действовать нужно быстро и слажено, поскольку в первые 24 часа вероятность найти животное самая высокая. Сразу же разместите объявление в социальных сетях, расклейте объявления на улице, оповестите ближайшие ветеринарные клиники, частные фермерские хозяйства, питомники. Помните, от ваших правильных и своевременных действий зависит успех поиска.

## ДЕЙСТВУЙТЕ СРАЗУ

Первое, что нужно сделать, если собака потерялась, – это обследовать места ежедневного выгула. Многие животные первым делом пойдут на знакомую местность, где они оставляли метки. Также собака может вернуться к дому и, если хозяина там не будет, пойти вновь его искать. В первый час как можно тщательнее обследуйте ближайшую местность, привлеките к поискам родственников и друзей. Зовите питомца по имени, есть вероятность, что он выйдет на ваш голос.



Далее займитесь размещением объявлений в социальных сетях, лучше всего, если вы будете делать это одновременно с поиском на местности. Начните с крупнейшей базы пропавших и найденных животных в России: разместите объявления в этой системе. Затем задействуйте все возможные площадки: форумы, доски объявлений, группы вашей породы, районные паблики, ваши личные страницы и страницы ваших друзей и знакомых. Существует большое количество форумов, посвященных потерянным собакам, и профильные группы во всех социальных сетях. Чем больше репостов вы соберете, тем больше вероятность найти собаку. Не забудьте использовать хэштеги. В объявлении обязательно разместите фотографию, особые приметы, кличку собаки, а также опишите её характер: пугливая и робкая или дружелюбная и контактная, чтобы сориентировать людей, как обращаться с вашим питомцем в случае обнаружения. Не забудьте указать ваши личные данные и контакты для связи, укажите несколько запасных номеров, чтобы всегда быть на связи.

## ИСПОЛЬЗУЙТЕ ВСЕ РЕСУРСЫ

После того, как вы разместили объявления в социальных сетях, займитесь расклейкой объявлений на улице. Обойдите округу и разместите объявления на ближайших домах, супермаркетах, зоомагазинах, аптеках, площадках для выгула, остановках и других общественных местах. Уделите внимание общению с представителями служб ЖКХ: они часто передвигаются по району и могут быть первыми, кто обнаружит вашу собаку.

Подключите друзей и родственников к расклейке объявлений. Чем больше объявлений будет развешено, тем большее количество людей будут знать о ситуации.

Обзвоните все возможные приюты, бывает, что волонтеры находят собаку раньше, чем вы успеете распространить информацию. Не забудьте также, что существуют группы помощи определенным породам собак. Например, если у вас пропал лабрадор, найдите одноименную группу помощи лабрадорам, возможно, ваша собака может оказаться у них.



## РЕАГИРУЙТЕ НА ВСЕ ОТКЛИКИ

Внимательно отнеситесь ко всем откликам в интернете и звонкам на личные номера. В таких сообщениях может появиться важная информация о вашем животном. Однако не забывайте о проверке источников и достоверности сообщаемых данных, помните о мошенниках, к сожалению, могут появиться люди, которые будут требовать деньги за собаку или предоставляемую информацию.

## НЕ ПРЕКРАЩАЙТЕ ПОИСКИ

Не отчаивайтесь и не прекращайте поиски своего питомца. Отвечайте на все отклики и звонки. Ежедневно обновляйте социальные сети, сайты и доски объявлений. Может быть, что вашу собаку уже нашли и оставили себе, есть вероятность, что кто-то увидит её у другого хозяина и сообщит вам. Бывали случаи, когда собаку находили спустя 2-3 года после пропажи в другом регионе.

## ПОДУМАЙТЕ О БЕЗОПАСНОСТИ ПИТОМЦА ЗАРАНЕЕ

Лучшая защита – это профилактика. В случаях с потерей домашнего питомца это правило также верно. Позаботьтесь о безопасности своего питомца заранее, обязательно купите адресник в виде металлического жетона, на котором будут отображены все контактные данные владельца. Безусловно, надевая на собаку адресник, мы мысленно закладываем в него смысл, что он никогда не понадобится, но без него выводить собаку на прогулку безответственно и опасно.

