

Группа 8
Стандарт FCI № 167/EN от
13.09.2021.
Перевод РКФ от 20.04.2022.



АМЕРИКАНСКИЙ КОКЕР СПАНИЕЛЬ **(American Cocker Spaniel)**



©M.Davidson, illustr. NKU Picture Library

ПРОИСХОЖДЕНИЕ: США.

ДАТА ПУБЛИКАЦИИ ОФИЦИАЛЬНО ДЕЙСТВУЮЩЕГО СТАНДАРТА: 27.07.2021.

ПРЕДНАЗНАЧЕНИЕ: Спаниель, компаньон.

КЛАССИФИКАЦИЯ FCI: Группа 8 Ретриверы, спаниели, водяные собаки.
Секция 2 Спаниели.
Без рабочих испытаний.

ОБЩИЙ ВИД: Американский кокер спаниель – самый маленький представитель группы спортивных собак¹. У него крепкий, компактный корпус, красиво вылепленная и точеная голова, идеального размера и находящаяся в полном балансе со всей собакой. Он прочно стоит на прямых передних конечностях, расположенных под холкой, линия верха немного покатая в сторону сильных, мускулистых конечностей с умеренными углами. Это собака, способная на серьезную скорость в сочетании с большой выносливостью. Но прежде всего, он должен быть легким и веселым, здоровым, хорошо сбалансированным во всем. А в движении демонстрировать сильную склонность к работе. Собака, хорошо сбалансированная во всех статях, более желательна, чем собака с сильно контрастирующими хорошими чертами и недостатками.

ВАЖНЫЕ ПРОПОРЦИИ: Длина, измеренная от выступа грудной кости до задней части бедра, чуть больше, чем высота от холки до земли. Корпус должен быть достаточной длины, чтобы обеспечить прямолинейный и свободный шаг. Собака не должна казаться ни длинной, ни низкой.

ПОВЕДЕНИЕ/ТЕМПЕРАМЕНТ: Ровный темперамент без проявления робости.

ГОЛОВА: Пропорциональная голова, которая должна быть в балансе с остальной частью собаки. Она воплощает в себе ум, внимание, мягкое и привлекательное выражение.

ЧЕРЕПНАЯ ЧАСТЬ:

Череп: Округлый, но не утрированный, без тенденции к плоскости. Брови хорошо выражены. Костная структура под глазами хорошо выточена.

Переход от лба к морде: Выраженный.

ЛИЦЕВАЯ ЧАСТЬ:

Мочка носа: Достаточного размера, в балансе с мордой и передней частью головы, с хорошо развитыми ноздрями, характерными для спортивной собаки. Черный у черных, черно-подпалых и черно-белых, в других окрасах может быть коричневым, печеночным или черным. Чем темнее, тем лучше. Цвет носа сочетается с цветом пигментации век.

Морда: Широкая и глубокая. Для правильного баланса, расстояние от точки стопа до кончика носа составляет половину расстояния от точки стопа, проложенного через макушку до основания черепа.

Губы: Верхняя губа полная и достаточной глубины, чтобы закрывать нижнюю челюсть.

Челюсти/зубы: Челюсти квадратные и ровные. Зубы крепкие и здоровые, не очень мелкие, в ножницеобразном прикусе.

Скулы: Не выделяются.

Глаза: Глазное яблоко круглое и наполненное, смотрит строго вперед. Форма век

¹ В соответствии с классификацией American Kennel Club.

придает глазам чуть миндалевидную форму. Глаза не запавшие и не навывкате. Радужка темно-коричневого цвета и в целом, чем темнее, тем лучше.

Уши: Длинные, округлые, с тонким полотном, расположены не выше уровня нижней части глаза.

ШЕЯ: Шея достаточно длинная, чтобы мочка носа могла легко дотягиваться до земли, мускулистая и без выступающего подвеса. Она высоко поднимается от лопаток, слегка изогнута и сужается к голове.

КОРПУС:

Линия верха: Слегка наклонная к мускулистому крупу.

Спина: Крепкая. Равномерно мягко ниспадающая от холки к основанию купированного хвоста.

Грудь: Глубокая, в нижней точке доходит до уровня локтей. Спереди довольно широкая, с достаточным пространством для сердца и легких, но не настолько широкая, чтобы мешать прямолинейным движениям передних конечностей. Ребра глубокие и хорошо изогнутые.

ХВОСТ: Купированный хвост расположен и несетя на уровне линии спины или чуть выше. Никогда не поднят вверх, как у терьера, и никогда не опущен вниз, что указывает на робость. При движении, хвост весело виляет.

КОНЕЧНОСТИ

ПЕРЕДНИЕ КОНЕЧНОСТИ:

Общий вид: Передние конечности параллельные, прямые, с крепким костяком, мускулистые, расположены близко к корпусу и строго под лопаткой.

Лопатка: Хорошо отведена назад и образует с плечом угол примерно 90°, что позволяет собаке легко двигать передними конечностями с хорошим вымахом вперед. Лопатки чистых линий и наклонные, не выступающие и расположенные так, что верхние точки холки находятся под углом, который обеспечивает широкий изгиб ребер.

Локти: При осмотре сбоку, передние конечности вертикальные, локти строго под верхней точкой лопаток.

Пясти: Короткие и крепкие. Прибылые пальцы на передних конечностях могут быть удалены.

ЗАДНИЕ КОНЕЧНОСТИ:

Общий вид: При осмотре сзади, задние конечности параллельные в стойке и в движении. С крепким костяком и мускулатурой.

Круп: Широкий, округлый и мускулистый.

Бедро: Мощное и хорошо очерчено.

Колено: Умеренный угол сочленений. Крепкое, без смещения в стойке и в движении.

Скакательный сустав: Крепкий, низко расположенный. Прибылые пальцы на задних конечностях могут быть удалены.

ЛАПЫ: Компактные, большие, круглые и крепкие, с твердыми подушками. Не вывернуты ни наружу, ни внутрь.

ПОХОДКА/ДВИЖЕНИЯ: Несмотря на свой маленький размер, американский кокер спаниель обладает типичным для спортивных собак аллюром. Залогом хороших движений является баланс между углами передних и задних конечностей. Собака делает мощный, сильный толчок задними конечностями и при правильном строении плеч и передних конечностей может двигаться вперед размашистым шагом без

торможения, чтобы уравновесить силу толчка задних конечностей. Движения плавные, скоординированные, сбалансированные и легкие. Движения должны быть размашистыми, излишнюю активность не стоит путать с правильным аллюром.

ШЕРСТНЫЙ ПОКРОВ

ШЕРСТЬ: На голове – короткая и мягкая, на корпусе – средней длины, с достаточным подшерстком для защиты. Уши, грудь, живот и конечности покрыты обильными очесами, но не излишними, чтобы скрывать истинные линии и движения кокер спаниеля или оказывать негативное влияние на его внешность и функциональность умеренно одетой спортивной собаки. Текстура очень важна. Шерсть шелковистая, прямая или чуть волнистая, текстура, позволяющая легкий уход. Избыточная шерсть или кудри или ватная текстура должны серьезно наказываться. Машинная стрижка на спине нежелательна. Стрижка, подчеркивающая правильные линии собаки, должна быть максимально естественной.

ОКРАС И ОТМЕТИНЫ:

- **Варианты черного:** Сплошной черный окрас, включающий черный с подпалом. Черный должен быть блестящим, оттенки коричневого или печеночного на шерсти нежелательны. Маленькое белое пятно на груди и/или на горле допустимо. Белое на других местах ведет к дисквалификации.
- **Любой другой сплошной окрас, кроме черного (ASCOB)²:** Любой, кроме черного, сплошной окрас, от светло-кремового до темно-красного, включая коричневый и коричнево-подпалый. Окрас должен быть единого оттенка, допустим более светлый тон на очесах. Небольшое белое пятно на груди и/или горле допустимо. Белое на других частях ведет к дисквалификации.
- **Варианты Пяти-колор³:** Два или более чистых, хорошо разделенных цвета, один из которых должен быть белым. Черно-белый, рыже-белый (рыжий может быть от светло-кремового до темно-красного), коричнево-белый, чалые, включая любую из этих комбинаций с подпалом. Желательно, чтобы подпалины располагались в тех же местах, что у черной и ASCOB разновидностей. Чалые классифицируются как пятнистые и могут иметь любой рисунок, характерный для чалых окрасов. Основной цвет, занимающий 90% и более, должен дисквалифицироваться.
- **Подпалины:** Цвет подпала может быть от светло-кремового до темно-красного и должен быть ограничен не более, чем 10% окраса собаки. Подпалины, занимающие больший процент окраса, должны дисквалифицироваться. В случае подпала у черной и ASCOB разновидности, подпалины должны находиться в следующих местах:
 - 1) отчетливое пятно над каждым глазом;
 - 2) по бокам морды и на скулах;
 - 3) на внутренней стороне ушей;
 - 4) на всех лапах и/или ногах;
 - 5) под хвостом;
 - 6) на груди, опционально: наличие или отсутствие не должно наказываться.

Подпалины, которые плохо видны или наличие которых имеет только след, должны наказываться. Подпал на морде, распространяющийся вверх или смыкающийся, также наказывается. Отсутствие подпалин у черной или ASCOB разновидности в любом из отмеченных мест у подпалой собаки должно дисквалифицироваться.

² Any Solid Colour Other Than Black.

³ Пятнистый окрас.

РАЗМЕР:

Идеальный рост в холке для взрослого кобеля – 38 см (15 дюймов), для взрослой суки – 35,5 см (14 дюйма). Рост может варьироваться в пределах 1 см (0,5 дюйма) в ту или иную сторону от идеального.

Кобель, чей рост выше 39,5 см (15 ½ дюйма), и сука, чей рост выше 36,8 см (14 ½ дюйма), – дисквалифицируются. Взрослый кобель, чей рост ниже 36,8 см (14 ½ дюйма), и сука, чей рост ниже 34,3 см (13 ½ дюйма), должны наказываться. Рост измеряется по перпендикулярной земле линии от верхней точки лопаток, собака при этом стоит естественно, ее передние конечности и нижняя часть задних конечностей – параллельны линии измерения.

НЕДОСТАТКИ: Любое отклонение от вышеуказанных положений следует считать недостатком, и серьезность, с которой оценивается этот недостаток, должна быть строго пропорциональна степени его выраженности и его влиянию на здоровье и благополучие собаки.

ДИСКВАЛИФИЦИРУЮЩИЕ ПОРОКИ:

- Агрессивность или трусость.
- Любая собака, демонстрирующая физические или поведенческие аномалии, должна быть дисквалифицирована.
- Окрас и отметины: вышеуказанные окрасы являются единственными допустимыми окрасами и комбинациями. Любой другой окрас или комбинация окрасов дисквалифицируется.
- Черная разновидность: белые отметины везде, кроме груди и горла.
- Любой сплошной окрас кроме черного: белые отметины везде, кроме груди и горла.
- Пятнистая разновидность: основной окрас 90% или более.
- Подпалины: (1) более 10% подпала; (2) отсутствие подпала у черной или ASCOB разновидности в любом из указанных мест, определённых для подпала собаки.
- Рост: Кобели выше 39,5 см. (15 ½ дюйма),
Суки выше 36,8 см. (14 ½ дюйма)
- **Глаза: Голубые, голубая мраморность, голубые вкрапления.**

ПРИМЕЧАНИЯ:

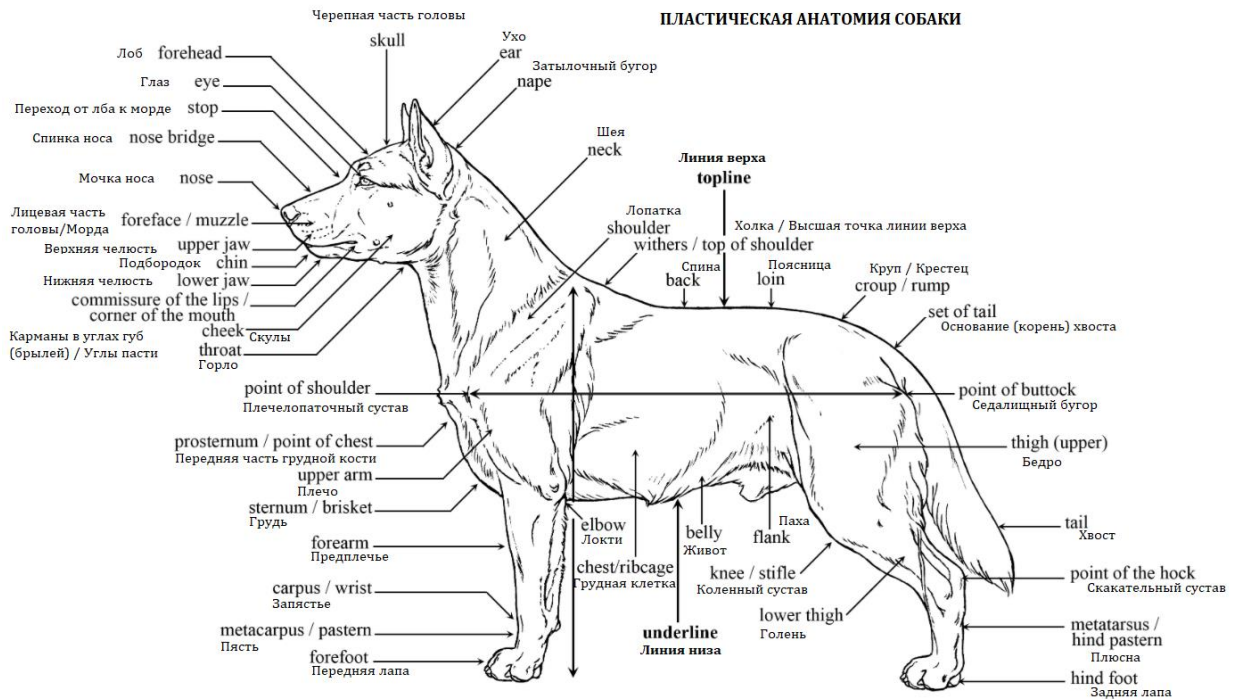
- Кобели должны иметь два нормально развитых семенника, полностью опущенных в мошонку.
- Только функционально и клинически здоровые собаки с присущими конкретной породе характерными признаками могут использоваться в разведении.

Последние обновления выделены жирным шрифтом.

Перевод стандарта согласован, отредактирован и подготовлен к публикации Комиссией РКФ по стандартам 20.04.2022.

SURFACE ANATOMY

ПЛАСТИЧЕСКАЯ АНАТОМИЯ СОБАКИ



СОКО - РОССИЙСКАЯ КИНОЛОГИЧЕСКАЯ ФЕДЕРАЦИЯ (РКФ)

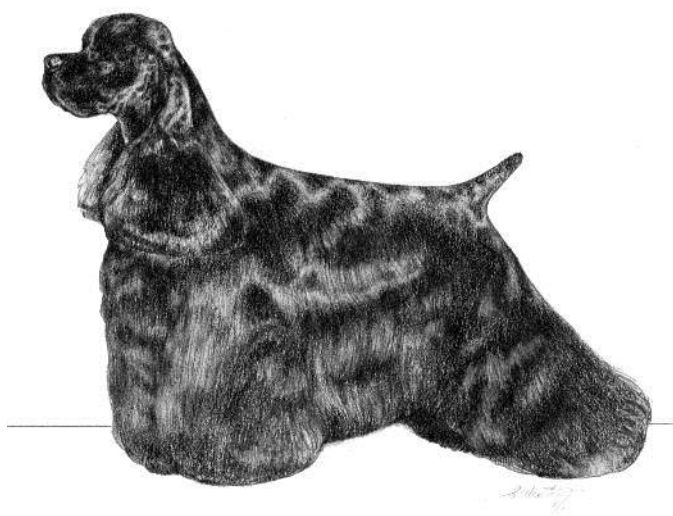
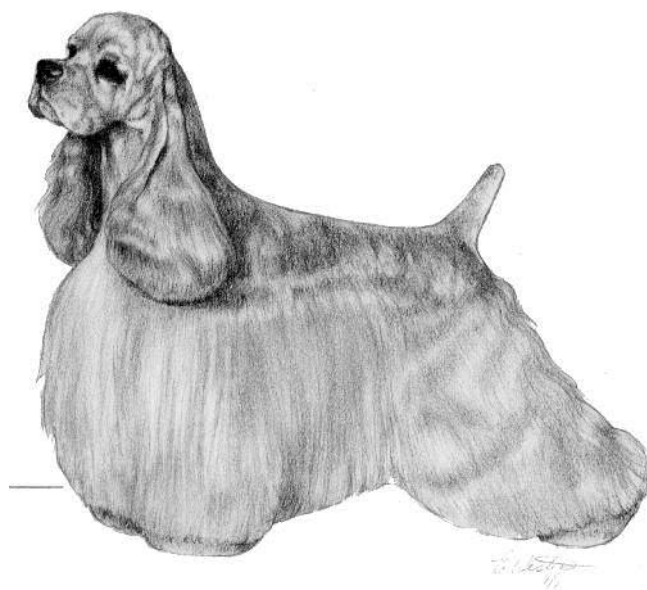
Комиссия РКФ по стандартам

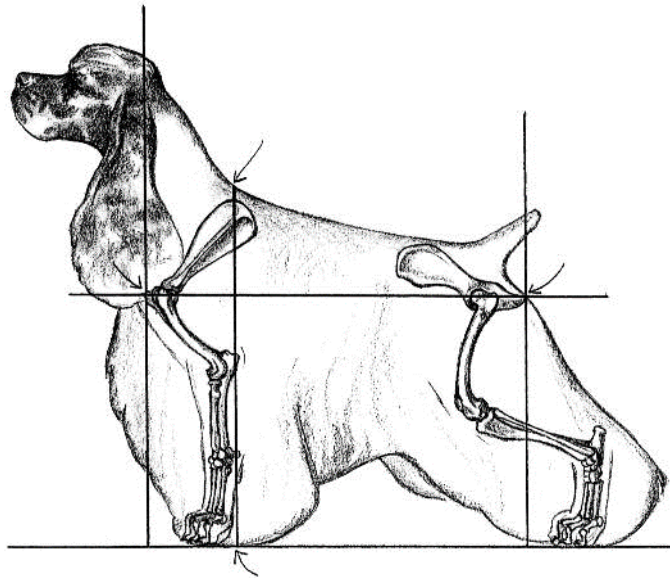
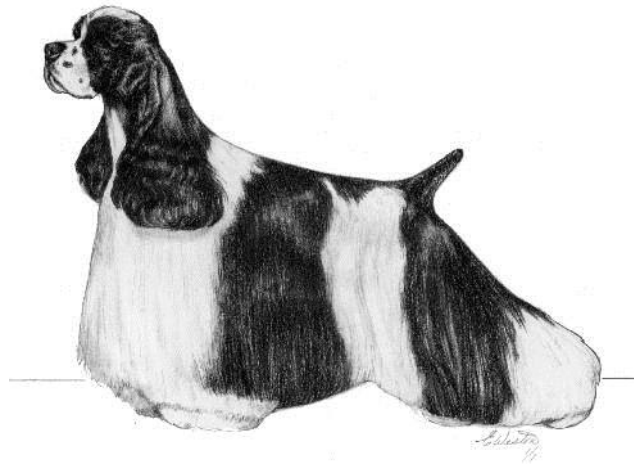
E-mail: standard@rkf.org.ru

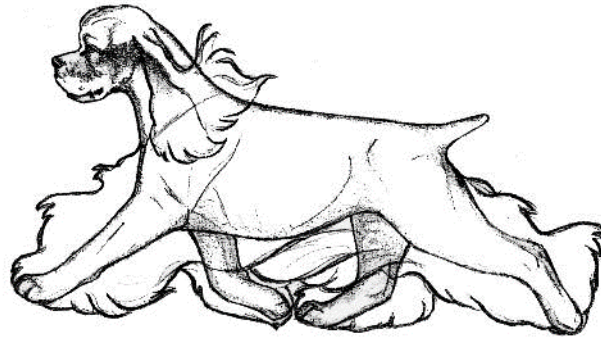
ПРИЛОЖЕНИЕ К СТАНДАРТУ

ФОТОГРАФИИ ПОРОДЫ АМЕРИКАНСКИЙ КОКЕР СПАНИЕЛЬ

Комиссия РКФ по стандартам полагает целесообразным проиллюстрировать стандарт фотографиями, которые не являются его частью и не обязательно показывают идеальный пример породы, в качестве факультативного материала для изучения этой породы.





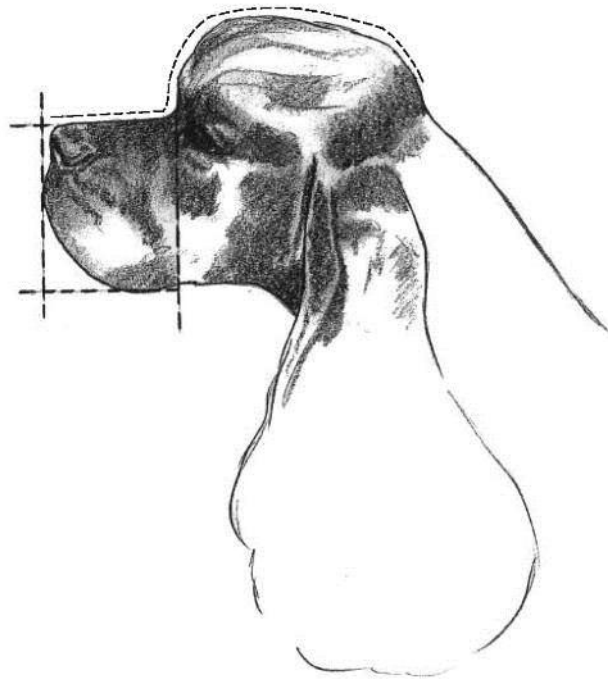












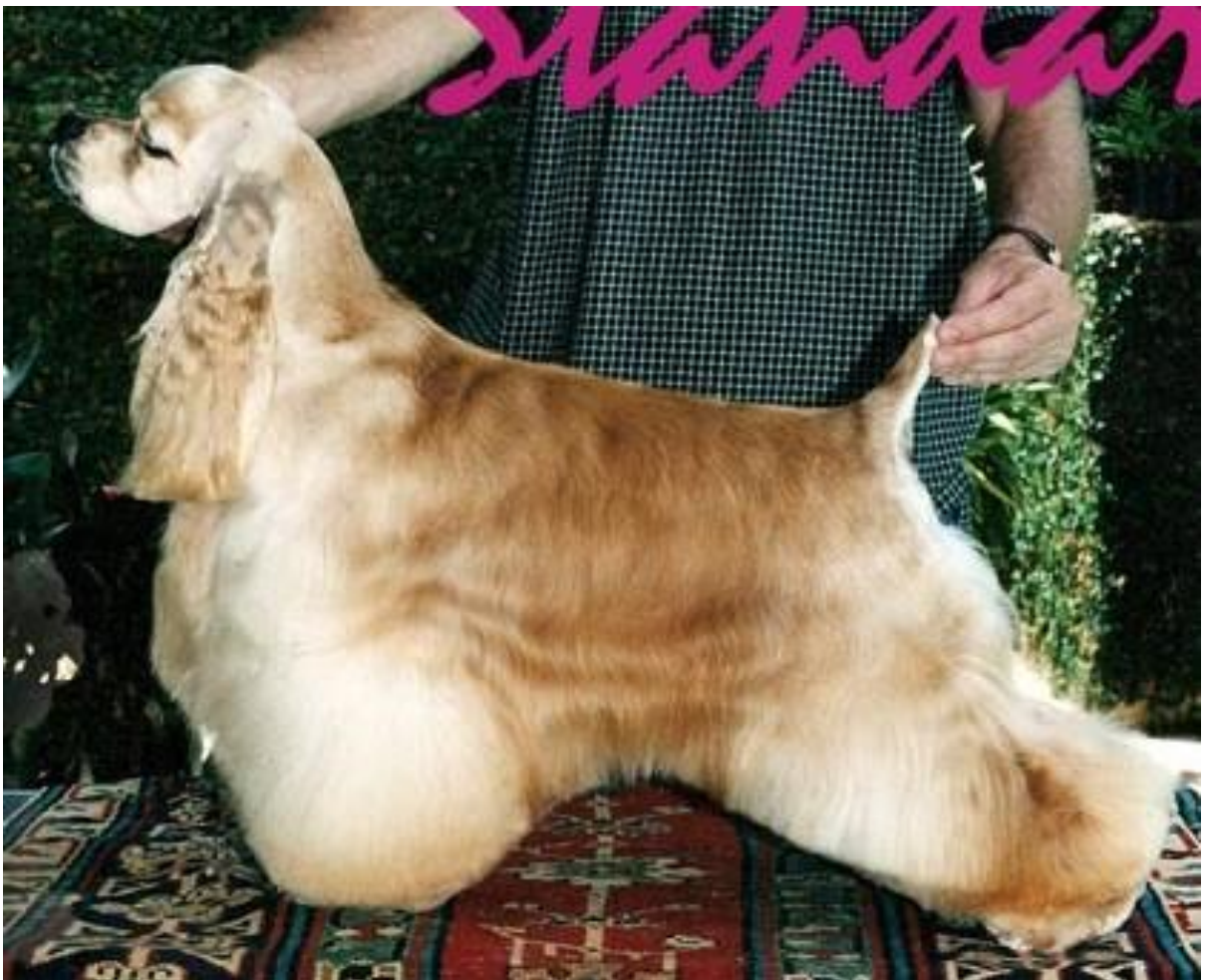




















СОКО - РОССИЙСКАЯ КИНОЛОГИЧЕСКАЯ ФЕДЕРАЦИЯ (РКФ)
Комиссия РКФ по стандартам
E-mail: standard@rkf.org.ru