

Стандарты разными бывают

«Стандарт [англ. standart] – образец, эталон, модель, принимаемые за исходные для сопоставления с ними других подобных объектов». Одним словом, стандарт - это инструмент сравнения, призванный определить: «соответствует – не соответствует». Взяв классическую основу этого термина, попытаюсь выяснить, насколько она близка одному ныне действующему документу – стандарту породы «восточносибирская лайка» (1981). Также постараюсь определить, к какой форме его следует отнести, а рассматривая некоторые разделы, сравню их с другими источниками, посвященными созданию породы. Что касается исторических материалов (применительно к данной теме), то особого внимания, на мой взгляд, заслуживают работы двух авторов (укажу их в хронологическом порядке): К.Г. Абрамова («Промысловая лайка Приамурья», 1940) (рис. 1, 2) и А.В. Гейца («Восточносибирская лайка», 1968) (рис. 3,4). Второго - в особенности, т.к. Анатолий Владимирович был одним из идейных вдохновителей создания Иркутского питомника охотничье-промысловых собак Росглавкооппушнины, более известного как ИПОПС (организован в 1968), роль которого в становлении породы (существовал 23 года) переоценить невозможно. Другой аргумент в пользу А.В. Гейца: формирование племенного ядра Иркутского питомника в основном велось за счет лаек тех мест, где Анатолий Владимирович проводил многолетние исследования. Только, в период с 1952 по 1966 г. было оценено 8718 экспонатов (6063 ♂, 2655 ♀) (А.В. Гейц, 1967). Работа Константина Георгиевича касается собак восточной окраины СССР, которые если и оказали влияние на породу (через Хабаровский питомник ВВОО), то далеко не в той степени, в какой это сделали лайки, изучаемые А.В. Гейцем.



*Рис. 1. К.Г. Абрамов
(1883-1961 гг)
(Альбом К.Г. Абрамова, № 14638-30)*



Рис. 2. Книга К.Г. Абрамова «Промысловая лайка Приамурья». 1940 г.



Рис. 3. А.В. Гейц



Рис. 4. Книга А.В. Гейца «Восточносибирская лайка». 1968 г.

По прочтении стандарта ЛВС (1981) образ описываемой в нем собаки предстает довольно размытым. В основном, как мне кажется, это происходит за счет непомерно больших допусков при описании отдельных статей экстерьера. Например, «высота в холке» для кобелей заявлена: 55 – 64 см, для сук: 51 – 60 см. Учитывая, что «рост выше или ниже стандартного на 2 см» отнесен этим документом всего лишь к «недостаткам», то теоретически кобель ростом в 53 см и сука ростом в 49 см (при отсутствии других выраженных дефектов экстерьера) могут претендовать на получение высоких племенных оценок, а следовательно, могут быть использованы в качестве производителей. По моему мнению, этот пункт несколько противоречит вводной части стандарта и его другому пункту: «общий вид и тип конституции». В первом случае сказано: «восточносибирская лайка – самая крупная из охотничьих лаек», во втором: «собака выше среднего роста». К.Г. Абрамов, описывая породные признаки амурской лайки, ограничивал ее рост в 55 – 60 см для кобелей и 50 – 55 см для сук. А.В. Гейц определял рост кобелей в 55 – 63 см и сук в 53 – 61 см. Думаю, что функционально (с учетом тяжелых условий горной тайги) более подойдет определение, «рост выше среднего», нежели рост в 53 и 49 сантиметров соответственно.

Следующий пункт – «индекс растянутости». Для кобелей он установлен в пределах 104 – 109, для сук 107 – 112. К.Г. Абрамов, длину корпуса амурской лайки видел в значениях, равных 110–113 % от высоты в холке. У А.В. Гейца этот показатель следующий: 103,6 – 106,3 (104 - 106) для кобелей и 105,6 – 108,1 (106 – 108) для сук. Составители действующего стандарта (1981), по всей видимости, приняли решение «поженить» результаты обоих, которое, как мне думается, было не совсем правильным. Объясню причины. Во-первых, экспедиция К.Г. Абрамова проходила на довольно ограниченной территории Хабаровского края (Нанайский и Комсомольский районы). Во-вторых, описание породных признаков амурской лайки было составлено на примере 52 ♂ и 5 ♀ (всего 57 собак) разного экстерьерного уровня (о чем

можно судить по альбому «Амурская лайка», 1939). В-третьих, в упомянутом источнике представлены несколько фотографий собак, пораженных (по мнению самого исследователя) микромелией (укороченные конечности) (рис. 5). Учитывая это обстоятельство, можно предположить, что подобный недуг среди изучаемого экспедицией поголовья не был редкостью. Это подтверждает и тот факт, что спустя десять лет (1949) на III Хабаровской городской выставке собаки с хондродистрофическими отклонениями еще встречались (рис. 6).

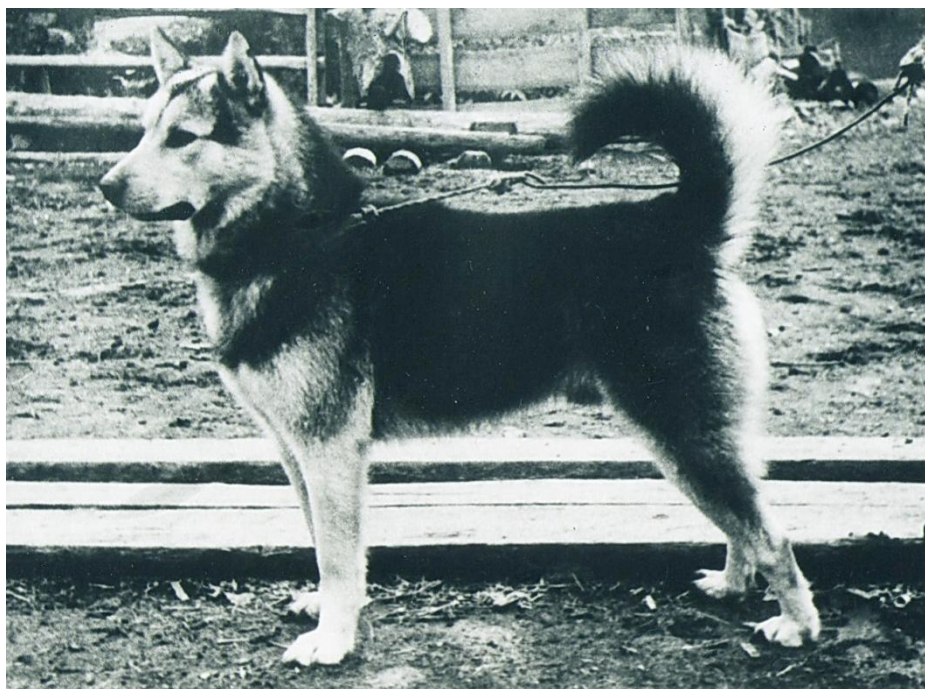


*Рис. 5. Таксовидная собака (вырождение). 1939 г.
(Альбом К.Г. Абрамова, № 14638-30)*



*Рис. 6. Амурская лайка Неку. Питомник ВВОО. 1949 г.
Фото из архива ХабГООиР*

Желая докопаться до сути, автор этих строк «вооружился» инструментом и взял из альбома Константина Георгиевича фотографии двух (из четырех признанных Абрамовым лучшими) амурских лаек-кобелей: Гекта (рис. 7) и Напуси (рис. 8). Мой выбор этих собак неслучаен: в отличие от других они сфотографированы строго в профиль, что заметно упрощает задачу.



*Рис.7. Амурская лайка (♂) Гекта, вл. Самар Алексей, с. Кондон. 1939 г.
Фото И. Шумейко. (Альбом К.Г. Абрамова, № 14638-30)*



*Рис. 8. Амурская лайка (♂) Напуси, вл. Сулензига Нейса, с. Бира. 1939 г.
(Альбом К.Г. Абрамова, № 14638-30)*

Проведенные опыты показали (намеренно не привожу своих результатов, т.к. предлагаю специалистам произвести всю процедуру самостоятельно), что индекс растянутости этих кобелей многим не дотягивает до указанного К.Г. Абрамовым «минимума». Особенно если учесть, что свои промеры я делал по современной методике: (косая длина туловища (КДТ) / высота в холке) X 100, а К.Г. Абрамов свои - по методу Д.Д. Готта (1935) (рис. 9), где вместо косой длины туловища бралась величина, равная расстоянию (по спине) от холки до основания хвоста, которая значительно меньше КДТ. В связи с чем считаю разницу в 5 единиц, заявленную в стандарте (1981), логически не обоснованной. Особенно настораживает «максимум», принятый для сук. Восточносибирская лайка с таким соотношением длины к высоте будет смотреться излишне приземистой, что вряд ли соответствует норме.

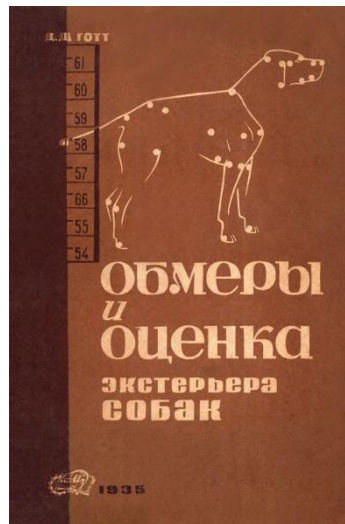


Рис. 9. Книга Д.Д. Готта «Обмеры и оценка экстерьера собак». 1935 г.

Говоря о «норме», я имею в виду - «дикий тип» - *фенотип или совокупность фенотипов, присущие большинству особей природных популяций данного вида*. Если допустить, что подобное удлинение корпуса происходит не за счет укорочения конечностей, а за счет увеличения одного из отделов позвоночника, то возникает другая проблема. Известно, что удлинение или укорочение различных отделов позвоночника у диких видов достигается в основном посредством укрупнения или уменьшения размера позвонков, при этом их число, как правило, остается неизменным (пример – шейные позвонки жирафа, их всего семь, как и у большинства млекопитающих). У домашних животных так происходит не всегда. Подобный «тюнинг» нередко сопровождается изменением числа позвонков (Н.А. Кравченко, 1963). Не зная данных анамнеза, не возьмусь называть причин удлинения корпуса у таких лаек. Другой вопрос: стоит ли это культивировать? Потому как, создавая благоприятные условия для чего-либо, мы в скором времени рискуем с этим столкнуться. В свете сказанного считаю, что нет никакого смысла обременять экстерьер означенной породы подобными доместикационными излишествами.

Небольшое отступление. Беря за основу дикий тип, мы прежде всего страхуем себя от случая «наломать дров», потому как Природа, в отличие от нас, людей, действует на благо ею созданного, безжалостно элиминируя все нежизнеспособное. Мы, люди, в погоне за экстравагантностью зачастую оказываемся в тупике, когда с помощью зоотехнических приемов тиражируем живых «тамагочи», которые без нашего (людей) участия ни жить, ни появиться на свет уже не могут. Конечно, я сейчас пишу о крайностях, но, лиха беда – начало.

Следующий раздел стандарта, о котором стоит поговорить – «окрас». Цитируем: «*Черно-пегий, черный однотонный, серый, рыжий и бурый всех оттенков. Предпочтителен черный с подпалом, зонарный (карамистый)*». С

первыми четырьмя все более или менее ясно, но как понимать «бурый всех оттенков»? В трех известных словарях семантика слова «бурый» представлена по-разному. С.И. Ожегов: «Серовато-коричневый или серовато-рыжий. ... О масти шерсти: черный с коричневатым отливом». Д.Н. Ушаков: «Серовато-коричневый. Черный с красноватым отливом (о масти лошади, о цвете шерсти)». В.И. Даль: «цвет кофейный, коричневый, ореховый, смурый; искрасна черноватый; такая-ж конская масть, между рыжею и вороною. ... Бурая лиса, у которой по темнубурой, голубоватой шерсти белесоватая ость, в крапинах». Воистину: ни сиво, ни буро, ни то, ни сё. На мой непросвещенный взгляд, ключевым (т.е. наиболее часто встречающимся) во всех определениях, будет слово «коричневый». Согласно стандарту: «Коричневый и тигровый окрасы ставят собаку вне породы». Поэтому, чтобы не вводить в заблуждение людей, экспертирующих восточносибирских лаек, следовало либо дать более точное определение этому окрасу (не в пример «бурой лисы» у В.И. Даля), либо исключить его, дабы избежать разночтений. Другой окрас – черный с подпалом (черно-подпалый), который в этой породе называется «карамистым», ставший некой визитной карточкой современных ЛВС. А.В. Гейц в своей книге (рис. 4), ведя разговор о разного рода приметах, пишет об этом окрасе следующее: *«Убедительным примером этому может служить появление в Казачинском-Ленском районе большого количества собак с малосвойственным для лаек «карамистым», т.е. черным со светлыми подпалинами окрасом. Само название «карамистый» произошло от названия села Карам».* Получается, что некогда «малосвойственный» (по мнению одного из основателей породы) окрас благодаря действующему стандарту становится трендом. Более того. Тот же документ рекомендует, в случае (гипотетическая ситуация) появления в ринге двух равных во всем (кроме окраса) ЛВС отдать предпочтение «карамистому» представителю. Не имею ничего против присутствия данного окраса в списке основных для породы, но, думаю, вряд ли справедливо делать его «главным». Также не добавляет ясности употребление слова «зонарный» в контексте с «карамистым» окрасом, т.к., по мнению специалистов в области генетики окрасов, незонарные окрасы лайкам вообще не свойственны (представители ЛРЕ – не исключение). Исходя из этого считаю, что более понятной стала бы формулировка, где серый окрас был бы назван более привычно - «зонарно-серым» (включая его затемненный вариант), а черно-подпалый остался бы просто «карамистым», без упоминания его зонарности. В отношении рыжего окраса приведу решение тогдашних координаторов породы (В.В. Тимофеев, О.Г. Самусенко, А.В. Гейц, В.Т. Войлочников): *«В результате обмена мнениями было решено вести работу с лайками крепкого типа, имеющими хороший рост, крепкий костяк и несколько растянутый формат. Было решено также избавиться путем постепенной выбраковки от собак рыжего окраса...»* (О. Самусенко, С. Немченко. 1975)

В другом разделе стандарта - «шерстный покров (псовина)» - приводится подробное описание, как должна быть «одета» восточносибирская лайка, а такие дефекты, как *«отсутствие удлиненного волоса на холке у кобелей (загривка)»* и *«слабое развитие подшерстка (не в период линьки)»*, документ рекомендует относить к недостаткам. В то время как «Инструкция по методике, технике и организации экспертизы собак на выставках и выводках, проводимых на территории СССР» (1971) требует, чтобы обладатели оценок «отлично» и «очень хорошо» пребывали *«в выставочных кондициях»*. Собаки же в период линьки вряд ли соответствуют этому требованию, а стало быть, не должны претендовать на получение оценки выше «хорошо». Хочу напомнить, что любой стандарт пишется с животных, находящихся в выставочной кондиции, которая определяется не только степенью упитанности, но и общей холеностью, безупречной чистотой и парадной внешностью (А. Мазовер, 1960). Далее в стандарте написано, что пороками являются: *«мягкая, волнистая, курчавая шерсть и с развалом на спине»*. Если относительную мягкость или волнистость псовины еще можно как то оправдать, (например, излишне развитой подкожной жировой клетчаткой), то «курчавость» и «развал на спине», если и считать пороками, то дисквалифицирующими.

Отдельный вопрос – оброслость хвоста. В стандарте сказано: *«Хвост хорошо опушен прямым жестким волосом, при этом на нижней стороне он несколько длиннее, но без подвеса»*. Но в то же время, тот же раздел велит относить к простым порокам *«наличие очесов с подвесом, подвес на хвосте»*. Для начала следует уточнить, что понимать под термином «подвес» (в старых источниках «привесь»). Подвес – это излишне удлиненная псовина с нижней стороны хвоста. Встречаются несколько вариантов оброслости хвоста у лаек. Первый – «валиком», когда хвост одет (по-лисьи) равномерно по кругу с небольшой разницей в длине между жестким остевым волосом и плотным подшерстком. Данный вариант – самый предпочтительный и в дальнейшем должен быть признан единственно допустимым, т.к. в этом случае ни о каком «подвесе» речи не идет (рис. 10). Второй – «ирокезом», когда жесткая удлиненная ость с нижней стороны хвоста, на фоне более короткого подшерстка, образует своеобразный вертикально стоящий гребень (рис. 11). Третий – «плюмажем», когда мягкий и длинный остью волос на хвосте свисает в виде перевернутой кисти (рис. 12). Хочу обратить внимание, что второй и третий варианты на практике имеют разную степень выраженности и поэтому относиться к ним нужно дифференцированно. В случае яркой выраженности – считать признаком, ставящим собаку «вне породы». Шерстный покров лайки, помимо красоты, имеет важное прикладное значение. Поэтому требования стандарта в отношении него должны быть более строгими (рис. 13).



Рис. 10. Хвост «валиком»



Рис. 11. Хвост «ирокезом»

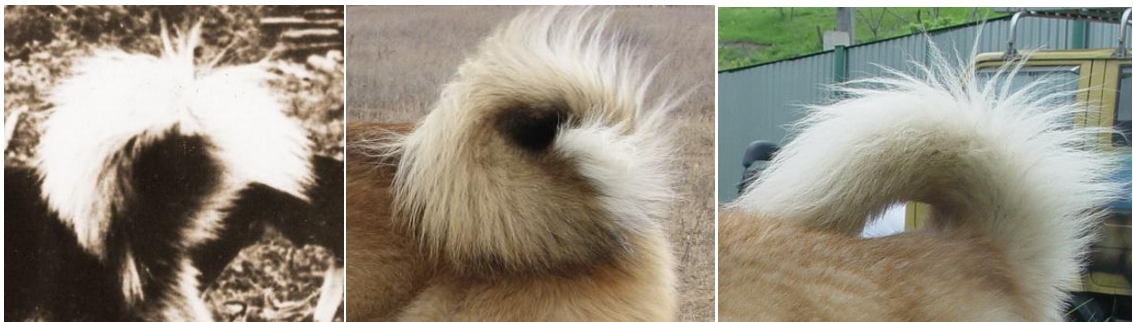


Рис. 12. Хвост «плюмажем»



Рис. 13. Восточносибирская лайка (портрет)

Раздел «кожа, мускулатура, костяк» также несовершенен в части определения крепости костяка. Цитирую: *«костяк крепкий, у кобелей мощней, чем у сук. Обхват пясти у кобелей 11-14 см, у сук 10-12 см»*. По моему мнению, было бы правильнее дополнить эту часть стандарта хотя бы двумя индексами: «костистости» и «массивности», ввиду того, что «обхват пясти» (сам по себе, отдельно от других промеров и индексов) не может служить надежным критерием, дающим право отнести собаку к тому или иному типу конституции. Попробую доказать на примере. Согласно действующему стандарту ЛВС, средний рост для кобелей - 59,5 см, средний обхват пясти - 12,5 см, для сук: средний рост - 55,5 см, средний обхват пясти - 11 см. Расчет показал, что средний индекс костистости ЛВС равен: для кобелей - 21, для сук - 19,81. Возьмем для сравнения другую лайку - карело-финскую (ЛКФ), стандартный рост которой: для кобелей 42-50 см, для сук 38-46 см. Обхват пясти у кобелей 9-10 см, у сук 8-9 см. Используя тот же алгоритм, получим средний индекс костистости ЛКФ: для кобелей - 20,9, для сук - 20,53. При этом, первая (ЛВС) - характеризуется стандартом как *«собака выше среднего роста, крепкого или крепкого сухого типа конституции»*; вторая (ЛКФ) - как *«собака среднего и ниже среднего роста, самая мелкая из охотничьих лаек, сухого или сухого крепкого типа конституции»*. Как видно из приведенных фрагментов, ЛВС и ЛКФ должны сильно отличаться друг от друга, в особенности по типу конституции. Но полученные результаты (особенно индексы костистости для сук) вряд ли послужат тому доказательством.

Другой раздел стандарта – «голова». Цитирую: *«При взгляде сверху умеренно клинообразная, приближающаяся к равностороннему треугольнику с*

относительно широкой черепной коробкой (особенно у кобелей)». О первой части данного предложения - «клинообразности» в форме «равносторонней треугольности» - скажу чуть позже. Судить же об относительной ширине (или узости) черепной коробки у представленных в ринге собак (что у кобелей, что у сук) на сегодняшний день не в состоянии ни один эксперт, так как черепная коробка скрыта под толщиной мягких тканей и разглядеть ее невооруженным глазом вряд ли кому удастся. Чтобы в этом убедиться, достаточно посмотреть на фото (рис. 14). Поэтому правильнее было бы, в связи со сложностью в оценке этого признака, заменить его цефальным индексом (ЦИ): (ширина головы / длина головы) X 100, который довольно легко вычисляется (рис. 15).



Рис. 14. Голова волка с неудаленными мягкими тканями (слева) и отпрепарированный череп того же волка

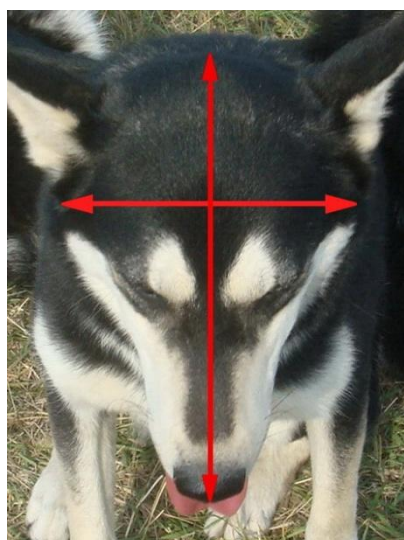


Рис. 15. Измерение цефального индекса (по «живой» голове)

Далее сказано: «Затылочная часть слегка округлена. Длина морды несколько короче длины черепной коробки, скулы выражены, но не резко». Считаю, что в стандарте (при описании стáтей), наряду с принятой в отечественном собаководстве терминологией, следовало бы также использовать специальные (научные) термины, дабы избежать разночтений. Например, как в приведенном выше фрагменте, где уместнее было бы сравнивать длину «морды» (лицевую часть) с длиной мозговой части, а «пресловутую» черепную коробку оставить в покое. Читая раздел «голова» (и не только его), то и дело сталкиваешься с обтекаемыми формулировками типа: «выражены», «выражен, но не резко», «развиты слабо», «умеренно выраженный»... И невольно возникает вопрос: в сравнении с чем или с кем? Голова – краеугольный камень в оценке породности и пропорциональности животного, заслуживает того, чтобы о ней говорить подробно. Исходя из монофилетической теории происхождения собак единственным их предком является волк. Стало быть, с ним и нужно сравнивать. Функциональность черепа волка следует признать абсолютной в связи с длительным процессом приспособительного формообразования. Но это не значит, что череп «идеальной» собаки должен быть точной копией черепа волка, т.к. следует помнить: это разные животные, занимающие разные экологические ниши. Волк в этом случае интересен лишь как сравнительный образец в определении выраженности краниологических признаков, прописанных в действующем документе - стандарте восточносибирской лайки. Имея возможность провести такое сравнение – грех ею не воспользоваться. О методологии. Измерения коснулись пяти параметров (рис. 16): а) цефальный индекс (ЦИ) черепа (предположу, что он отличается от ЦИ, вычисленного по «живой» голове, из-за отсутствия на нем хрящей и мягких тканей); б) общая длина черепа (ОДЧ) - расстояние от переднего края резцовой кости до окончания наружного затылочного бугра; в) скуловая ширина черепа (СШЧ) - наибольшая ширина в скулах; г) длина лицевой части черепа (ДЛЧ) - расстояние от переднего края резцовой кости до переднего края глазницы; д) длина мозговой части черепа (ДМЧ) - расстояние от переднего края глазницы до окончания затылочного наружного бугра – вычислялась арифметически: $ДМЧ = ОДЧ - ДЛЧ$. Все измерения проводились тазомером (рис. 17). В качестве исследуемого материала были использованы черепа шести взрослых волков (♂), добытых в разных регионах России: Приморский кр., Магаданская обл., Саха-Якутия (Тикси), Вологодская обл., Смоленская обл., Волгоградская обл. (рис. 18), и два черепа взрослых высокопородных (♂) ЛВС (рис. 19, 20). Краниометрия волков с учетом дивергенции (изменений связанных с географической разобщенностью) в определенной мере позволяет судить о развитости интересующих нас признаков у вида в границах указанного ареала, а полученный усредненный вариант – послужит в качестве сравнительной основы. Но прежде чем привести результаты, считаю нелишним

обмолвиться, что не претендую на полноту и академичность своего «исследования».

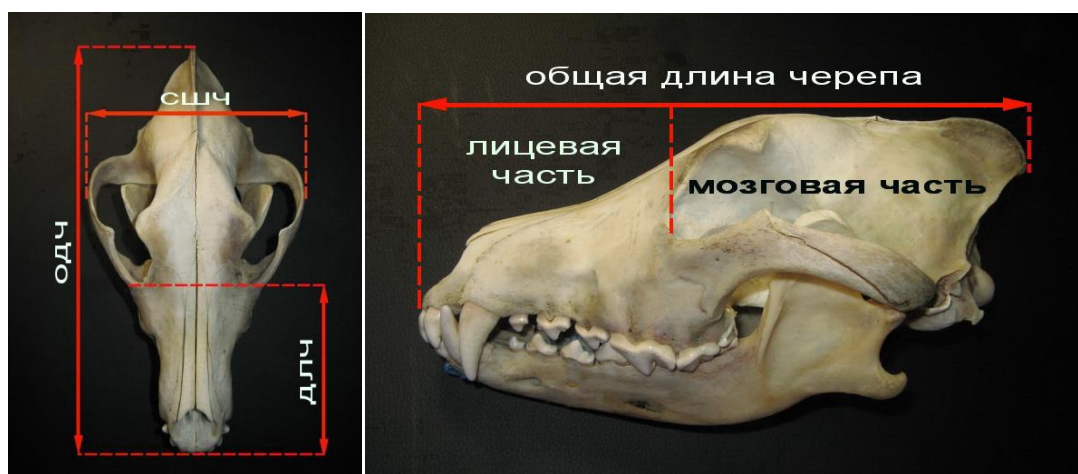


Рис. 16. Схема промеров (череп волка)



Рис. 17. Тазомер



Рис. 18. Исследуемый материал (череп волков)



Рис. 19. Череп восточносибирской лайки (♂), образец №1



Рис. 20. Череп восточносибирской лайки (♂), образец №2

Не секрет, что в процессе доместикации (одомашнивания) мезоцефальный (нормоцефальный) череп волка (лицевая часть \approx мозговая часть) приобрел дополнительно два краниологических типа, встречающихся у современных собак: брахицефальный (лицевая часть $<$ мозговая часть) и долихоцефальный (лицевая часть $>$ мозговая часть) (рис. 21). Эти типы (особенно их экстремальные формы) следует рассматривать как аберрацию (отклонение от нормы). В связи с этим возникает вопрос: насколько сильно «уклонилась» современная ЛВС (по интересующим признакам) от своего ближайшего предка?



Рис. 21. Типы черепов у собак (слева направо): брахицефальный, мезоцефальный, долихоцефальный

Переходя к сравнению, хочу обратить внимание на следующий факт. По результатам исследований (L. & R. Coppinger, 2002), собака и волк с одинаковой массой тела имеют разные по величине головы (20 % в пользу волка). Поэтому сравнение длин лицевых и мозговых частей всех исследуемых черепов произведено в процентах, где 100 % - общая длина (ОДЧ) каждого из них (табл.1).

Таблица 1

Образец	Длина лицевой части черепа (ДЛЧ) %	Длина мозговой части черепа (ДМЧ) %	Общая длина черепа (ОДЧ) см	Скуловая ширина черепа (СШЧ) см	Цефальный индекс (ЦИ)
ЛВС №1	45,11	54,89	21,5	12,5	58,13
ЛВС №2	45,83	54,17	24,0	≈ 12,5*	52,08
Волк (Приморский кр.)	44,68	55,32	23,6	12,3	52,11
Волк (Магаданская обл.)	42,42	57,58	26,4	13,5	51,13
Волк (Саха-Якутия. Тикси)	44,23	55,77	26,0	14,0	53,84
Волк (Вологодская обл.)	43,65	56,35	26,8	15,1	56,34
Волк (Смоленская обл.)	42,26	57,74	26,5	15,0	56,60
Волк (Волгоградская обл.)	44,4	55,6	25,0	13,5	54,0

*Отсутствует фрагмент правого скулового отростка височной кости (рис.20, в центре)

Теперь, имея эти результаты, можно вычислить средние показатели по ЛВС и по волку, и представить их в виде сравнительной таблицы (табл. 2).

Таблица 2

	<i>Длина лицевой части черепа (ДЛЧ) %</i>	<i>Длина мозговой части черепа (ДМЧ) %</i>	<i>Цефальный индекс (ЦИ)</i>
ЛВС	45,47	54,53	55,1
Волк	43,6	56,4	54,0

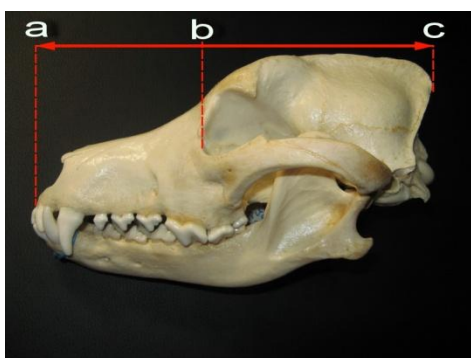


Рис. 22. Череп ЛВС

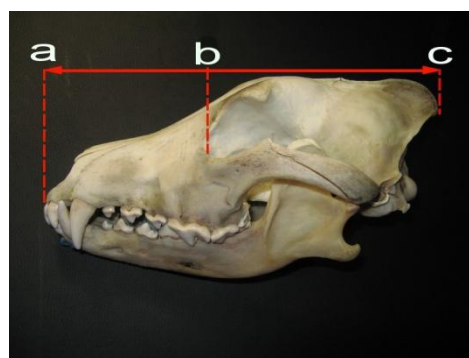


Рис. 23. Череп волка

Полученные данные наглядно демонстрируют процентное соотношение лицевой части черепа к мозговой. Как видно из табл. 2, ЛВС превосходит волка в длине лицевой части и уступает ему в длине мозговой (разница $\approx 2\%$) (рис. 22, 23). Цефальный индекс у исследуемых черепов ЛВС оказался выше ($>1\%$). Это свидетельствует о том, что ширина в скулах, относительно общей длины черепа, у ЛВС больше, чем у волков. Стало быть, скулы у ЛВС выражены не «не резко», а достаточно хорошо. И все же. Несмотря на эти отличия, представленные черепа ЛВС следует отнести к одному типу с волчьими - мезоцефальному. Хочу напомнить, что ЦИ, вычисленный по отпрепарированному черепу, возможно, расходится с ЦИ, вычисленным по «живой» голове (рис. 15, 16, 24). К сожалению, корректирующие это расхождение коэффициенты (между «живым» и «отпрепарированным») мне неизвестны. Но несмотря на это могу предположить, что ЦИ по «живой» голове (что у ЛВС, что у волка) должны измениться адекватно, а, стало быть, разница в величине ЦИ и соотношениях лицевой и мозговой частей у ЛВС и волка (в случае верности моего предположения) останется прежней.

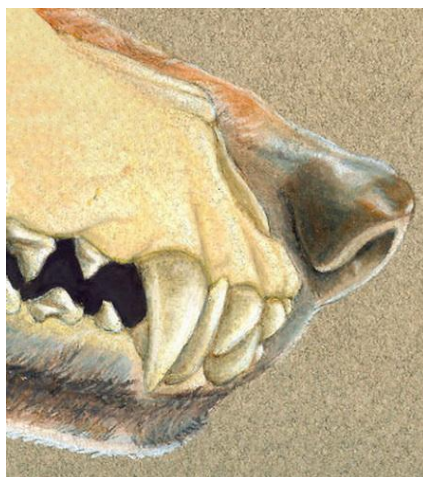


Рис. 24.

Возвращаясь к тексту стандарта, хочу обратить внимание, что он не содержит важного упоминания о параллельности линий лба и морды, но при этом в нем прописаны признаки, полезность которых (на мой взгляд) весьма сомнительна: *«Длина морды несколько короче длины черепной коробки...»*. Казалось бы, ничего предосудительного. Если бы не два других требования, предъявляемых к форме головы: *«При взгляде сверху..., приближающаяся к равностороннему треугольнику»* и *«скулы выражены, но не резко»*. В связи с этим возникает вопрос: если скулы выражены «не резко», то насколько же «несколько короче» должна быть морда ЛВС, чтобы воображаемая голова вписалась в желаемую геометрическую фигуру? И тут выходит, что это по силам лишь голове брахицефального типа! Потому как без заметного укорочения лицевой части черепа (чем, собственно, и отличаются брахицефалы) это требование просто невыполнимо. В качестве наглядного примера предлагаю обратиться к рис. 21, чтобы выяснить: какой из представленных на нем черепов по форме ближе к равностороннему треугольнику?

... Восточносибирская лайка – рабочая порода, а это значит, что требования к ее экстерьеру должны быть функционально обоснованными. Не знаю, чем обосновано требование приблизить форму головы ЛВС к равностороннему треугольнику, но знаю что заметное укорочение лицевой части черепа собаки влечет за собой функциональные последствия. Вот несколько тому подтверждений. Согласно исследованиям по терморегуляции (К. Schmidt-Nielsen, 1972), при тепловой одышке у собак вдох происходит преимущественно через нос, а выдох – через рот. Воздух, проходя через нос и слизистые оболочки, расположенные в лицевой части, увлажняется и охлаждается, но если площадь этих оболочек недостаточна (допустим, в силу укороченной лицевой части), то необходим бóльший объем воздуха, который требует дополнительных мышечных усилий, что в итоге может отразиться на выносливости. Зимой наоборот. Излишне укороченная морда собаки нежелательна, ввиду того что не позволяет воздуху прогреться до нужной

температуры, когда он достигает ее лобных пазух и легких (С. & С. Kisko, S. & S. Luxmoore, 2003). К сказанному добавлю: не так давно благодаря другим исследованиям (Т. Roberts, Р. McGreevy, М. Valenzuela, 2010) была доказана связь между цефальным индексом собаки и расположением обонятельных луковиц ее головного мозга (рис. 25). Именно это обстоятельство (по данным исследователей) служит одним из объяснений плохого чутья у собак-брахицефалов.

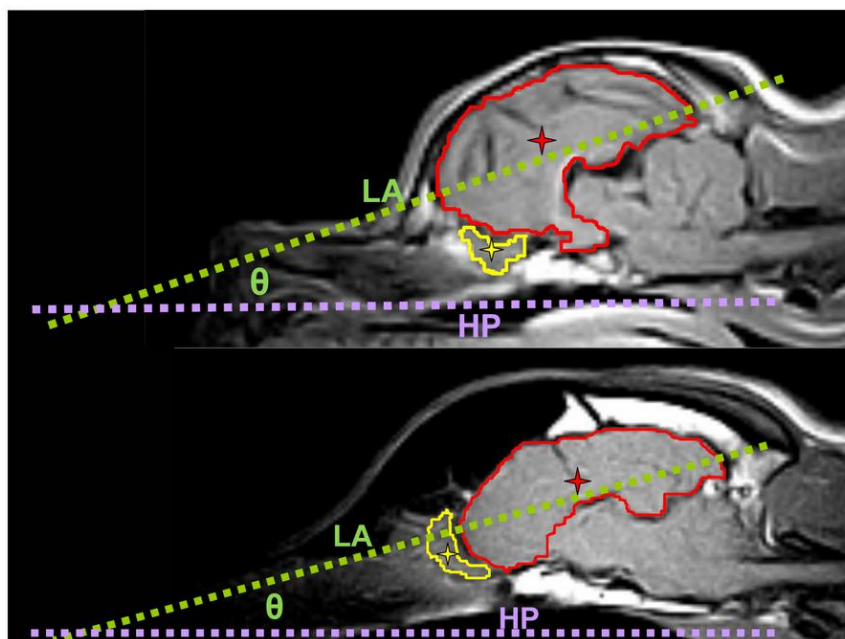


Рис. 25. Пример смещения обонятельных луковиц (выделены желтым) у собаки-брахицефала (верхний снимок). Внизу собака с их нормальным расположением. Фото из статьи Т. Roberts, Р. McGreevy, М. Valenzuela, «Human Induced Rotation and Reorganization of the Brain of Domestic Dogs»

Откуда же «родом» требование - приблизить форму головы современной ЛВС к равностороннему треугольнику? В книге К.Г. Абрамова (рис. 2) приведен подробный стандарт амурской лайки, в котором хоть и нет непосредственного упоминания о том, как должна выглядеть ее голова при взгляде сверху, но это легко восполнить благодаря пропорциям, представленным в процентах от высоты в холке: «Пропорция головы: 44 процента – длина, 25 процентов – скуловая ширина». Используя эти данные, легко вычислить цефальный индекс, который для амурской лайки будет равен 56,81. Это значит, что голова с таким индексом близка по форме к треугольнику, у которого высота превосходит основание более чем на 43 процента. Выходит, что треугольник – равнобедренный. Но, как оказалось, это не единственный источник, содержащий стандарт амурской лайки. Были другие. И вот, в одном из них - книге «Охотничьи лайки» (1945) авторов И.И. Вахрушева и М.Г. Волкова - представлен проект стандарта амурской лайки, согласно сноске - предложенный К.Г. Абрамовым. В котором сказано: «Голова: волкообразная, довольно широкая во лбу, но не тяжёлая, при

взгляде сверху напоминает очертаниями треугольник, близкий к равностороннему», а приводимые ранее пропорции в проекте – отсутствуют. Вот и ответ.



Рис. 26. Амурские лайки (♂). 1939 г. (Альбом К.Г. Абрамова, № 14638-30)

В качестве косвенного доказательства в пользу «равнобедренной» формы головы амурской лайки (рис. 26) приведу другие примеры. В 1925 году проф. С.Н. Боголюбский в работе «Материалы по сравнительной краниологии северных собак (лаек)» привел таблицу «Измерения черепов лаек», где среди прочих присутствуют промеры черепа ороchonской лайки (♂) (рис. 27), которая входила в ареал, указанный К.Г. Абрамовым. Приведенные в этой таблице данные (ОДЧ – 197 мм; СШЧ – 105 мм) позволяют вычислить ЦИ ороchonской лайки. Он равен 53,29. Это означает: форма головы ороchonской лайки (вид сверху) соответствует равнобедренному треугольнику. В 1936 году в Ленинграде вышла работа «Стандарты лаек СССР» под общей редакцией проф. Н.А. Смирнова, в которой представлена таблица «Абсолютные промеры лаек». В этой таблице под № 49 приведены промеры собаки (♂) под кличкой Кутук владельца Г.А. Крюкова (рис. 28), обозначенной как «Вывозной из Приамурья». Указанные в таблице данные (ОДЧ – 23 см; СШЧ – 13,5 см) дают возможность определить ЦИ этой лайки. Он равняется 58,69. Из чего следует, что форма головы Кутука (при взгляде сверху) также соответствовала не равностороннему, а всего лишь равнобедренному треугольнику. Просмотрев собранные материалы (таблицы промеров, фотографии), которые свидетельствуют в пользу «равнобедренности», мне остается непонятной причина, побудившая Константина Георгиевича наделять амурскую лайку формой головы, которая «напоминает очертаниями треугольник, близкий к равностороннему».



Рис. 27. Ороchonская промысловая лайка (Охотник. 1928. № 2)

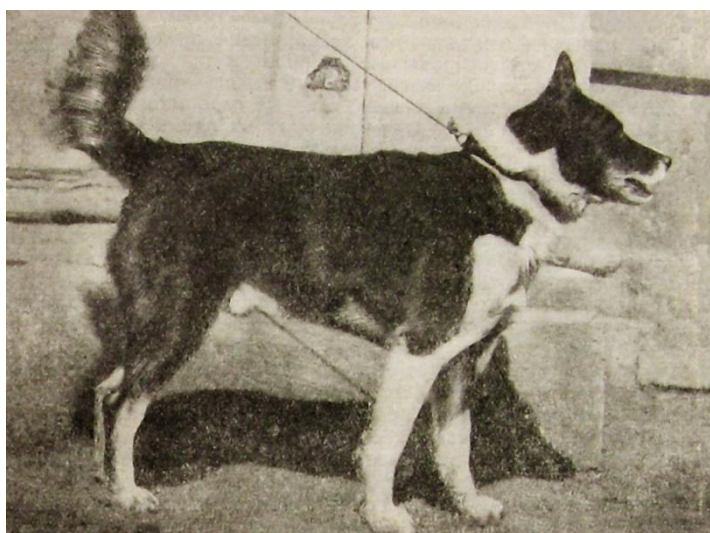


Рис. 28. Кутук (♂) (Вывозной из Приамурья), влад. Г.А. Крюков. Ленинград. 1930-е годы

Пришло время, узнать мнение А.В. Гейца относительно головы восточносибирской лайки. И выяснить, что из его описания «осело» в стандарте (1981).

А.В. Гейц: «Голова, при взгляде сверху, умеренно клинообразная с относительно широкой черепной частью. Длина морды несколько короче длины черепной части. Длина черепной части незначительно превышает ее ширину. Переход от лба к морде выражен, но слабо. Теменной гребень и затылочный бугор хорошо выражены. Профиль морды умеренно клинообразный, а верхняя линия параллельна линии лба».

Как видно, многое из этого описания перекочевало в действующий стандарт. Жаль, что не целиком. По мне, так заменить «черепную часть» «мозговой»

(потому что «черепная часть головы» - это несуразица, кочующая из книги в книгу), дополнить описание цефальным индексом, уточнить длину морды в процентах от длины головы – и дело (рис. 29).

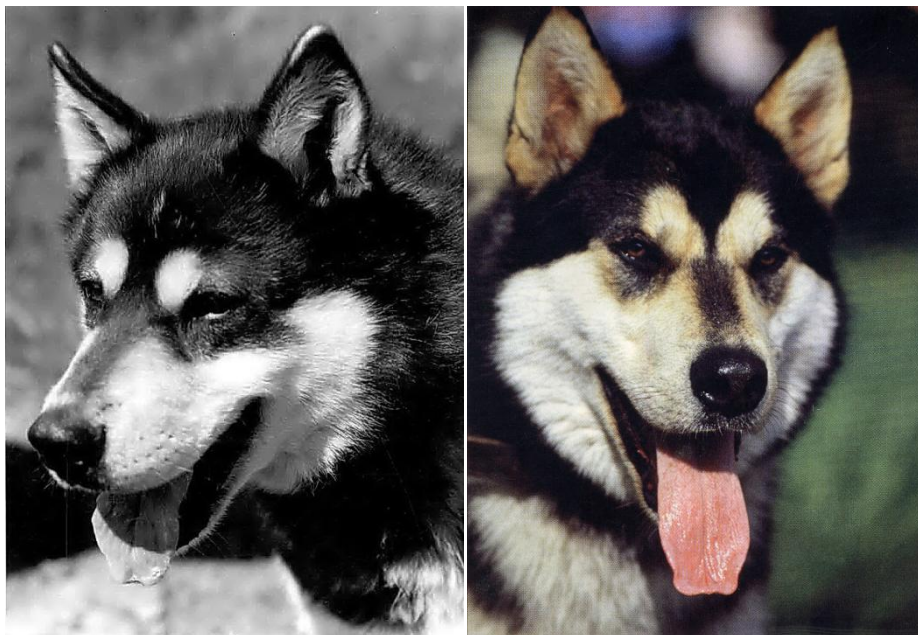


Рис. 29. Головы высокопородных восточносибирских лаек (♂)

История заводского разведения породы «восточносибирская лайка» берет начало с осени 1972 года, и она неразрывно связана с деятельностью Иркутского питомника (ИПОПС) (Н.А. Кружков, 2007), племенной состав которого формировался за счет лаек из Иркутской области, Бурятской АССР и Красноярского края (в основном из Эвенкийского нац. округа) (О. Самусенко, С. Немченко, 1975). Амурской лайки как породы к тому моменту уже не существовало. Хабаровский питомник, занимающийся ее разведением во второй половине 40-х годов прошлого столетия (рис. 30), прекратил свое существование задолго до создания ИПОПС. Поэтому преувеличивать роль амурской лайки в формировании экстерьера ЛВС путем прописывания ее породных признаков в стандарте создаваемой заводской породы – шаг, скорее, опрометчивый, нежели обдуманый. Порода – категория историческая и вечно существовать не может (В.Ф. Красота, В.Т. Лобанов, Т.Г. Джапаридзе, 1990), а потому не стоит жертвовать вновь созданной породой, культивируя в ней сомнительные признаки породы утраченной. Исходя из этого я считаю, требование стандарта (1981), предъявляемое к форме головы ЛВС при взгляде сверху, алогичным, исторически не доказанным и функционально не обоснованным.



*Рис. 30. Питомник амурских лаек ВВОО. Хабаровск. 19.06.1949 г.
Фото из архива ХабГООиР*

Завершая данный раздел, хочу коснуться еще одного важного признака, отнесенного действующим стандартом к недостаткам. Цитирую: *«Недостатки: ... частичная депигментация мочки носа, губ и век»*. Хороший пигмент – один из важных показателей общего здоровья животного (рис. 31). Депигментация (в старых источниках «подопрелость») - наглядное



Рис. 31. Примеры пигментации у волка (арктический подвид)

свидетельство того, что у такого экземпляра не все в норме с биохимическими процессами, происходящими внутри его организма, в частности, с процессом миграции меланоцитов. Известно, что закладка пигментных клеток производится в эмбриональный период, поэтому нарушение пигментации часто сопровождается тяжелыми поражениями нервной системы и органов чувств (М.Н. Сотская, 2010). Исходя из

сказанного стоит задуматься: к какой категории («недостатки», «пороки») следует относить подобный дефект? И насколько оправданно использование животных, обладающих таким генетическим грузом, в качестве племенных (рис. 32)?

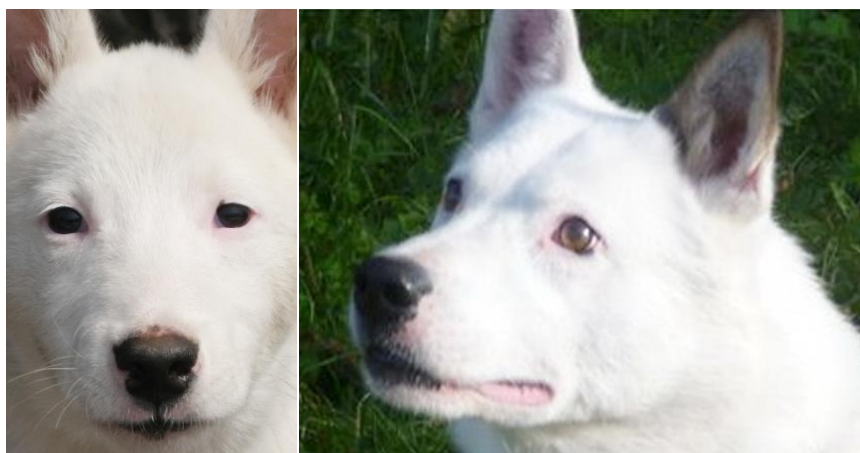


Рис. 32. Примеры депигментации («подопрелости») у щенка и взрослой собаки

Другой раздел стандарта - «Уши». *«Стоячие, подвижные, в форме равнобедренного треугольника с острой или чуть слегка округленной вершиной. Поставлены на уровне глаз, при этом характерен незначительный развал. Внутренняя часть ушей хорошо опушена».* В данном описании обращает на себя внимание фраза: «чуть слегка округленной вершиной». Эта форма явно заимствована из описания амурской лайки К.Г. Абрамова: *«Уши небольшие, слегка закругленные...»*, потому как А.В. Гейц в отношении формы уха исследуемых им собак имел другое мнение: *«Уши в форме треугольника с острыми концами...»*. Как видим, в стандарте вновь прописан признак исчезнувшей породы. Повторюсь. Вполне допускаю, что среди предков современных ЛВС присутствуют амурские лайки. Но считаю неверным, когда с «фанатичным» упорством в стандарте созданной породы (из раздела в раздел) прописываются экстерьерные признаки собак, чье участие в данном процессе очень незначительно.

Согласно стандарту (1981), к недостаткам в этом разделе следует относить уши «со слабым хрящем». По моему мнению, слабый ушной хрящ для лайки – крайне нежелателен, т.к. это признак вырождения породы. А потому он должен «караться» много строже.

Раздел «Глаза» (основная его часть) достаточно информативен. Возникают вопросы к другой его части - порокам: *«навыкате, белый, ..., зеленый, серый цвет глаз, разноглазие»*. Глаза навывкате часто связаны с проблемами эндокринной системы. Цвет глаз: белый, зеленый, серый, а также разноглазие (гетерохромия) (рис. 33), скорее, подойдут под определение – аномальные, в

связи с чем все перечисленные дефекты логичнее было бы считать пороками дисквалифицирующими.



Рис. 33. Разноглазие (правосторонняя гетерохромия)

Говоря о глазах, хочу отметить еще один часто встречающийся недостаток – депигментированное третье веко (с одной либо с двух сторон) (рис. 34). Не зная генетической природы этого дефекта, могу лишь судить о его эстетической стороне. По моему мнению, собака, обладающая подобным недостатком, много проигрывает собаке с хорошо пигментированным третьим веком (рис. 35). Учитывая важность роли пигмента в здоровье собаки, думаю, что на это следовало обратить внимание при написании стандарта.



Рис. 34. Пример левосторонней депигментации третьего века



Рис. 35. Пример хорошей пигментации век

Раздел «Зубы и прикус», по моему мнению, несмотря на свою лаконичность, вряд ли нуждается в каких бы то ни было дополнениях.

Следующая экстерьерная статья – «Шея». Оставив в стороне основную часть раздела, перейду к недостаткам: *«вертикально поставленная, яйцевидная в сечении, длинная, длиннее головы, отвислость под горлом, подбрудок (загруженная шея)»*. По порядку. Не вдаваясь в подробности биомеханики, хочу коротко напомнить: шея играет роль балансира, с помощью которого осуществляется перенос центра тяжести во время движения. И от ее постава, в том числе, будет зависеть продуктивность движений собаки. Более того, вертикальный постав шеи зачастую связан с другими дефектами в строении собаки, вредные воздействия которых он (благодаря приспособительным свойствам организма) призван компенсировать. Теперь о функциональной состоятельности этого признака для ЛВС. Вертикально поставленную шею у ЛВС, думаю, следует признать порочной, в связи с тем, что лайка во время работы пользуется как верхним, так и нижним чутьем. Учитывая это, можно предположить, что вертикально поставленная шея не совсем удобна при работе «низом», т.к. требует дополнительных усилий, которые не могут не отразиться на выносливости собаки.

Далее. Не возражая против помещенной в «недостатки» формы шеи в поперечном сечении, обращусь к другому выражению: «длинная, длиннее головы». Думаю, что было бы правильнее словосочетание «длиннее головы» заключить в скобки, т.е. *«длинная (длиннее головы)»*, потому как длина шеи определяются следующим образом. Если длина шеи равна длине головы, то это – норма. Короткой считается шея меньшей длины, чем голова. Длинной – если ее длина превышает длину головы.

Отвислость под горлом – это и есть «подбрудок», и не он один входит в определение «загруженность шеи», под этим термином принято понимать также: складки вдоль шеи, доходящие до груди («подгрудок»), а также поперечные складки у основания холки. Перечисленные выше признаки указывают на конституциональную переразвитость в сторону эйризомии (излишней массивности тела), которая никак не соответствует ни «крепкому», ни «крепкому сухому» типам конституции, прописанным в стандарте ЛВС. В связи с этим хочу обратиться к другому документу - «Введению к стандартам на породы охотничьих собак» (1985), согласно которому отличный от указанного тип конституции является пороком.

Раздел «Холка». По моему мнению, недостатком этого раздела является скудость информации. Хотелось бы видеть больше деталей, характеризующих эту часть экстерьера.

«Спина». *«Крепкая, мускулистая, прямая, широкая»*. К перечисленному я бы добавил сведений по ее длине, т.к. длина спины коррелирует с длиной грудной клетки, которая влияет на объем последней.

К недостаткам в этом разделе отнесены следующие дефекты: *«мягкая, узкая, слегка горбатая»*. Думаю, что если считать приведенные признаки «недостатками», то лишь для собак в возрасте до двух лет, ввиду их незавершенного процесса физического развития. Вдобавок. При сравнении основной части раздела с «недостатками», заметно некое смысловое несоответствие. Лексикологически - «крепкая» и «мягкая» - это слова семантически близкие по функции противопоставления, а пара «широкая» и «узкая» - антонимы. И в первом, и во втором случае речь идет о крайних расхождениях в оценке чего-либо. Недостатки же – это небольшие отклонения от нормы. Далее. Слово «горбатая» в словосочетании «слегка горбатая» нахожу излишне экспрессивным, подлежащим замене.

Следующим пунктом рассмотрения должен был стать раздел «Поясница», но в этом стандарте (1981) по неизвестным мне причинам он отсутствует.

«Круп». *«Широкий, относительно длинный, умеренно покаты́й»* - на мой взгляд, такого описания недостаточно. Ширина крупа определяется расстоянием между макло́ками (см), а также шириной постава задних конечностей. Длина крупа определяется несколькими способами: путем сравнения с длиной лопатки, поясницы, либо в процентах от КДТ. Наклон крупа определяется величиной угла к линии верха (градусы).

В недостатках этого раздела, помимо разбираемых ранее алогизмов, содержатся и другие, например: в основной части – *«умеренно покаты́й»*; в недостатках – *«несколько скошенный»*. По-моему, обе эти формы - тождественны, а выражения - вполне синонимичны. А если это так, то в чем их различие?

Далее, из текста следует, что к «порокам» относятся: *«те же отклонения, но выраженные в резкой степени»*. Если к «несколько скошенному» это требование применимо, то как его применить к уже «узкому» и уже «горизонтальному»?

«Грудь». Оставив без разбора основную часть данного раздела, перейду к недостаткам: *«плоская или яйцевидная, бочковидная, распахнутая, не доходит до локотков»*. Прочитав перечисленные недостатки, в первую очередь хочу вступить за яйцевидную форму (овал с тупой верхней частью и более острой нижней). Такая форма груди отнюдь не является недостатком в строении лайки, т.к. обеспечивает ей правильный постав передних конечностей. К тому же грудь на протяжении длины постепенно меняет форму сечения: от более плоской в начале (место крепления передних

конечностей) до более округлой в конце (область ложных ребер). Теперь, что касается других перечисленных недостатков. Слово «плоская» по той же причине, что и ранее рассматриваемое слово «горбатая», лучше заменить другим, т.к. «плоская» («ребра карасем») - однозначно порок. «Бочковидная» (скорее «бочкообразная»), она же и «распахнутая» - также порочна, потому что вызывает неправильную постановку передних конечностей.

Если грудь «не доходит до локотков» она считается мелкой, что также – порок. Конечно, как и в случае со «спиной», эти дефекты можно рассматривать как недостатки, но лишь когда речь идет о молодых собаках.

«Живот». *«Подобран, переход (подрыв) от груди к животу выражен слабо».* Термин «подрыв» в основной части раздела лучше опустить, потому что в представленном виде он выглядит синонимом слову «переход», что в принципе неверно.

Недостатки: *«Прибрюшистость, выраженный подрыв»* - нуждаются в редактировании, т.к. приведенные признаки соотносятся с другими типами конституции, не прописанными в стандарте ЛВС, в связи с чем должны быть отнесены к порокам.

«Передние конечности» и «Задние конечности». Основные части обоих разделов прописаны достаточно подробно. Вновь, вызывают сомнения недостатки (недостатки ли?). По порядку. Недостатки передних конечностей: *«слегка искривленные предплечья, немного вывернутые внутрь или наружу локти. Прямоугольные или излишне наклонные пясти. Недостатки в постановке ног (размет, косолапость)».* Даже незначительно искривленные предплечья уже не в состоянии полноценно функционировать в качестве опоры. В результате их функции вынуждены перераспределять между собой суставы, связки и сухожилия, что способствует их скорейшему износу. Вывернутые внутрь или наружу локти зачастую связаны с дефектами грудной клетки и служат причиной неправильного постава конечностей, включая размет и косолапость. Прямоугольные и излишне наклонные пясти плохо сказываются на рессорных функциях конечностей. В первом случае – страдают запястные суставы, во втором – связки и сухожилия. Оба случая часто являются причиной хромоты и болей в запястных суставах.

Недостатки задних конечностей: *«небольшая прямозадость, сближенные или развернутые скакательные суставы».* «Небольшая прямозадость» - казалось бы, что за беда? Но смотря по тому, чем она вызвана. Приведу два примера. В одном прямозадость образована простым раскрытием коленного и скакательного суставов. В другом причиной раскрытия тех же суставов послужила укороченная голень. Вдобавок скажу, что во втором случае линия верха собаки будет выглядеть более корректно из-за менее выраженной

высокозадости. Возникает вопрос: будет ли справедливым оба варианта считать «недостатками»?

Теперь о «сближенных и развернутых скакательных суставах». Если ранее, говоря о недостатках локтей, составители стандарта использовали наречие «немного», то здесь, без обиняков - «сближенные или развернутые». Оба признака говорят о слабости задних конечностей. Первый – о недостаточном развитии связок и мышц, второй – о нарушении опорных функций.

Совершенствование восточносибирской лайки как рабочей породы невозможно без учета ее аппарата движения. Поэтому в стандарте, наряду с описанием породных признаков, должны присутствовать подробные описания статей, определяющих функциональность экстерьера.

Раздел «Лапы». Опустив основную часть, обращусь к недостаткам: *«распущенные лапы, удлиненные средние пальцы. Отсутствие «щетки».* «Распущенные лапы» свидетельствуют об их слабых амортизационных свойствах, предрасположенности к травмам и низкой выносливости их обладателя. С учетом перечисленных «достоинств» - это больше, чем просто недостаток. «Удлиненные средние пальцы», напротив, как раз характерны для собак такого формата, как ЛВС. Поэтому в отношении этого признака я бы не был столь категоричен.

Раздел «Хвост». Характеризуя эту часть экстерьера ЛВС, считаю, что было бы излишним описать выход хвоста относительно линии верха. На мой взгляд, он не должен быть ни вертикальным (90°), ни, что еще хуже, расположенным под острым углом ($< 90^\circ$). Подобное расположение, как правило, свойственно собакам с горизонтально расположенным крупом и коротким крестцовым отделом. Также следовало бы упомянуть о недопустимости на хвосте изломов и искривлений (врожденного свойства), а также того, что независимо от манеры его ношения (кольцом ли, серпом) он должен всегда сохранять способность к полному распрямлению, которую легко проверить вручную.

Прежде чем перейти к заключительной части своей работы, хочу выделить один момент (возможно, важный лишь для меня). Изучая этот стандарт, не мог отделаться от мысли, что его составители, прописывая недостатки и пороки, набирали их, что называется «с бору по сосенке». Стоило ли? Ведь перечислить все недостатки и пороки невозможно. Почему не ограничиться известной фразой, типа: все отклонения от стандарта считать недостатками либо пороками, в зависимости от степени их выраженности и значимости для функциональности экстерьера и здоровья собаки. Тем самым - освободить эксперта от нужды оправдываться, как в приведенном ранее примере с «небольшой прямозадостью», где он вопреки стандарту, но с учетом здравого смысла по-разному расценит этот дефект: в первом случае - как недостаток, а

во втором - как порок. Конечно, универсальность приведенной выше фразы подходит не для всех разделов стандарта, некоторые из них требуют разъяснений, что называется, «на месте», но это легкоустраняемая проблема. На мой взгляд, чем ломать голову над недостатками и пороками, лучше добавить конкретики в описания основных частей разделов, чтобы по их прочтении не возникало больших разногласий в оценке одних и тех же признаков. В этом случае неопределимую пользу окажет иллюстрированный комментарий, который пишется отдельно от стандарта, но должен явиться неотъемлемой его частью.

Существующий стандарт ЛВС (1981) по ряду причин не является документом, направленным на совершенствование породы. Во-первых (как говорилось ранее), он допускает слишком большие расхождения в оценке тех статей, которые формируют внешний облик собаки. А это, уничтожает саму идею – узнаваемости породы. Во-вторых. В стандарте недостаточно сопоставлений, позволяющих судить о пропорциональности. Да и о каком сопоставлении может идти речь, если некоторые части экстерьера просто не указаны (пример с поясницей)?

Третья причина. Мне не импонирует подход в создании этого документа – стремление выдать за новое плохо отремонтированное старое. Старое же, как показывает история, также ненадежно, потому как имело основой желание синтезировать то, что синтезу не подлежало. В 1947 году решением Всесоюзного кинологического совещания, организованного при Совете Министров РСФСР при участии ЦС Осоавиахима СССР, была утверждена новая порода - восточносибирская лайка, созданная, согласно документу, путем слияния эвенкийских, ламутских (эвенских), амурских и других местных отродий лаек. В 1949 году вышел временный стандарт новой породы, который «похоронил» работы, направленные на создание таких пород, как эвенская (ламутская) (рис. 36, 37) и амурская. Первой – всерьез занимался московский кинолог М.Г. Волков (рис. 38), второй – уже упомянутый питомник в Хабаровске.



*Рис. 36. Эвенская (ламутская) лайка (♂)
Мантычан, рожд. 1942 г. влад. М.Г. Волков*



*Рис. 37. В.В. Волкова (супруга М.Г. Волкова) с эвенскими лайками:
Авлачан (♀) и щенком Дюмнарком (♂)*

Вот что по поводу этого документа писал один из его противников: «... эвенская и амурская лайки вовсе не близкие (т.е. похожие) отродья лаек, и никакого слияния их нет, не было и не могло произойти по причине разобщенности их ареалов огромными пространствами, многотысячекилометровыми расстояниями. Искусственное же слияние столь различных лаек ни в коей мере недопустимо и нежелательно <...> И я

боролся. Боролся не словами, не методом закулисных интриг, а открыто и честно, боролся делом, вел породу эвенских (ламутских) лаек, показывая своих питомцев на выставках и говорил охотникам: «Вот, смотрите, это эвенская лайка...». И. Шерешевский, судя моих лаек на выставках, вынужден был признавать, что они никак не подходят под его «липовый» стандарт восточно-сибирских лаек...» (М.Г. Волков, 1958).



*Рис. 38. М.Г.Волков
(1910-1990 гг.)*

А вот как отреагировал на этот документ К.Г. Абрамов, со слов М.Г. Волкова: «...известил, что пока стандарт не будет пересмотрен, я воздерживаюсь от суждения, так как не могу себе позволить портить ценности, созданные народами Дальнего Востока...». В результате эвенские собаки Михаила Георгиевича растворились в «западносибирской лайке», а порода Константина Георгиевича канула в лету.

Моменту принятия постоянного стандарта (1981) предшествовал насыщенный событиями период, который способствовал развитию породы. Уже работал Иркутский питомник, в периодических изданиях выходили статьи, посвященные породе, восточносибирские лайки стали участниками выставок и полевых состязаний, появились первые чемпионы. В общем, были все предпосылки для написания нового, добротного документа. Но почему-то этого не произошло. Как показал проведенный анализ - обошлись «косметическим ремонтом» старого.

В одном из отечественных учебников по разведению сельскохозяйственных животных (Н.А. Кравченко, 1963) приведены две формы стандартов: ограничительный и стандарт «дальнего прицела». Ограничительный стандарт определяет сумму минимальных требований. Стандарт «дальнего прицела» ориентирован на высшие достижения в разведении, которые в будущем планируется сделать нормой для всех представителей породы.

Из проведенного анализа можно сделать печальный вывод: стандарту восточносибирской лайки (за его 65-летнюю историю) так и не удалось выйти за рамки ограничительной формы. Потому что на сегодняшний день он успешно справляется лишь с одной функцией – отличает лаек от «нелаек». О «дальнем прицеле» в этом случае говорить излишне...

«Стандарт правильнее понимать не как сумму требований, предъявляемых к животным данной породы, а как определенное направление в творческой работе по совершенствованию этих животных» (проф. Н.А. Кравченко).

Московская область

март 2014 г.

К. Гололобов

Благодарности автора

за помощь в написании статьи: к.б.н. М.Н. Сотской (Москва), д.б.н. Ф.Я. Держинскому (Москва)

за помощь в предоставлении практического материала: М.А. Луговской (Хабаровск), чете А.А. и А.Ф. Савиловых (Моск. обл.), В.П. Немеринскому (Моск. обл.), В.Е. Соловьеву (Якутск), Р.Р. Константинову (Якутск), В.И. Гришанову (Вологда), В.Т. Величкину (Москва), С.В. Губанову (Волгоградская обл.)
