



СОДЕРЖАНИЕ

Вестник РКФ

**ОФИЦИАЛЬНЫЙ
ИНФОРМАЦИОННЫЙ ЖУРНАЛ
РОССИЙСКОЙ
КИНОЛОГИЧЕСКОЙ ФЕДЕРАЦИИ**
№ 1 (98), 2012 г.

Учредитель — Российская
кинологическая федерация
Основан в 1996 г.
Зарегистрирован
Государственным комитетом
Российской Федерации по печати
Рег. № 015674 от 30.01.1997

Редакция:
дизайн и верстка — Е. Капустянский

Тираж 5000 экз.
Подписано в печать 30 августа 2012 г.
При перепечатке
ссылка на «Вестник РКФ» обязательна.

На первой странице обложки —
лучшая собака выставки «Евразия-1» —
аляскинский маламут
SKYWALKER SAUSIMAYOK,
вл. Чеботарева, Гирина.

**РОССИЙСКАЯ
КИНОЛОГИЧЕСКАЯ ФЕДЕРАЦИЯ (РКФ):**
127106 Москва, ул. Гостиничная, 9, корп. 4
(ст. м. «Владыкино»,
«Петровско-Разумовская»)
почтовый адрес: 127106, Москва, а/я 28
тел.: 8 (495) 482-1533, 8 (495) 482-1529
факс: 8 (495) 956-8217

Добавочные номера:

- 148 помощник президента РКФ
по кинологии
- 143 племенная комиссия
- 142 факс
- 141 спорткомитет
и квалификационная комиссия
- 156 почта
- 145 выставочная комиссия
- 144 курсы кинологов,
школа «Юный хэндлер»
- 104, 128 приемная
- 151, 152 ОАНКОО
- 132 «Вестник РКФ», пиар-менеджер
- 103 помощник
исполнительного директора
- 149 юрист
- 158 РФЛС
- 134 РФСС
- 133 РФОС



Eukanuba

официальные партнеры

**ОФИЦИАЛЬНАЯ ИНФОРМАЦИЯ**

ВЫПИСКА ИЗ ПРОТОКОЛА ЗАСЕДАНИЯ ПРЕЗИДИУМА СОЮЗА ОБЩЕСТВЕННЫХ КИНОЛОГИЧЕСКИХ ОРГАНИЗАЦИЙ «РОССИЙСКАЯ КИНОЛОГИЧЕСКАЯ ФЕДЕРАЦИЯ» ОТ 27 ДЕКАБРЯ 2011 ГОДА	2
ПРИНЦИПЫ ОТВЕТСТВЕННОСТИ СУДЕЙ FCI ЗА БЛАГОПОЛУЧИЕ ЧИСТОПОРОДНЫХ СОБАК	4
СПЕЦИАЛИЗИРОВАННОЕ РУКОВОДСТВО «СПЕЦИФИЧЕСКИЕ ОСОБЕННОСТИ ПОРОД» О ПРЕУВЕЛИЧЕНИЯХ СПЕЦИФИЧЕСКИХ ОСОБЕННОСТЕЙ ПОРОДИСТЫХ СОБАК В ПЛЕМЕННОМ РАЗВЕДЕНИИ	5
ЦИРКУЛЯР 35/2012 ОТ 07.06.2012 «ЗАПРЕТ НА УЧАСТИЕ В ВЫСТАВКАХ И РЕГИСТРАЦИЮ СОБАК»	11
ЦИРКУЛЯР 36/2012 ОТ 07.06.2012 «ИСКЛЮЧЕНИЕ ИЗ ЧЛЕНСТВА И РЕЕСТРА ПИТОМНИКОВ ФЦИ»	11
ЦИРКУЛЯР 38/2012 ОТ 07.06.2012 «ТИТУЛЫ ДЛЯ БОРЗЫХ ИЗ 10 ГРУППЫ: C.I.C И C.I.V.P.»	11
НАЦИОНАЛЬНЫЙ ФОРУМ ДЛЯ ЭКСПЕРТОВ РКФ-FCI. МОСКВА, 26 МАРТА 2012 ГОДА	12

РЕЗУЛЬТАТЫ ВЫСТАВОК

«ЕВРАЗИЯ-2012»	14
РЕЗУЛЬТАТЫ ИНТЕРНАЦИОНАЛЬНОЙ ВЫСТАВКИ СОБАК РКФ-FCI «ЕВРАЗИЯ-1»	14
РЕЗУЛЬТАТЫ ИНТЕРНАЦИОНАЛЬНОЙ ВЫСТАВКИ СОБАК РКФ-FCI «ЕВРАЗИЯ-2»	20
РЕЗУЛЬТАТЫ СПОРТИВНЫХ СОСТЯЗАНИЙ И КОНКУРСОВ НА ГЛАВНОМ РИНГЕ ВЫСТАВКИ «ЕВРАЗИЯ-1» И «ЕВРАЗИЯ-2»	22

ПОРОДА НОМЕРА

МОСКОВСКАЯ СТОРОЖЕВАЯ	23
РУССКИЙ ОХОТНИЧИЙ СПАНИЕЛЬ	25
ЭСТОНСКАЯ ГОНЧАЯ	28

МИР ДРЕССИРОВКИ И СПОРТА

ЧЕМПИОНАТ МИРА ПО ЕЗДОВОМУ СПОРТУ (ПО ВЕРСИИ WSA)	30
ЧЕМПИОНАТ МИРА В ЗАЛЬЦБУРГЕ	32



ОФИЦИАЛЬНАЯ ИНФОРМАЦИЯ

Выписка из протокола заседания президиума союза общественных кинологических организаций «Российская кинологическая федерация»

от 27 декабря 2011 года

По 1 вопросу повестки дня.

РЕШИЛИ: по ходатайству СОКО «Российская Федерация Любительского Собаководства» наградить в 2011 году «Золотым значком РКФ» Белкина Алексея Сергеевича и Терегулову Марину Викторовну.

По 2 вопросу повестки дня.

РЕШИЛИ: по ходатайству «Российская Федерация Служебного Собаководства» наградить в 2011 году «Золотым значком РКФ» Котельникову Ольгу Капитоновну, Лугового Дмитрия Арсентьевича, Трофимова Дмитрия Валерьевича.

По 3 вопросу повестки дня.

РЕШИЛИ: Утвердить в составе комиссии Спорткомитета РКФ по ретриверам от РФОС Василькова П.В.

По 4—8 вопросам повестки дня.

Выступила Мжельская Е.Ю. — перед началом обсуждения прошу вернуться к вопросу с президиума РКФ от 30.11.2011 г.

РЕШИЛИ: Изложить абзацы 31 и 32 ст. VI «Оценки, сертификаты и титулы» Положения РКФ о выставках ранга CACIB и CAC в новой редакции:

«На выставках ранга CAC Чемпион Федерации и CAC Кандидат в Чемпионы Федерации CAC получают только ЛК и ЛС в породе. Резервному кандидату ЛК и ЛС может быть присвоен R.CAC или R.JCAC».

На выставках ранга CAC Чемпион РКФ CAC получают ЛК и ЛС в каждом классе. Резервному кандидату ЛК и ЛС может быть присвоен R.CAC или R.JCAC».

Настоящее изменение вступает в силу с 1 января 2012 года.

РЕШИЛИ: В Положение РКФ о выставках ранга CACIB и CAC внести следующие изменения и дополнения:

Абзац 3 ст. XII Положения РКФ о выставках ранга CACIB и CAC изложить в новой редакции: «На Интернациональных выставках FCI (на территории России) обязательно участие не менее 2/3 судей из-за рубежа».

Абзац 2 ст. XIII Положения РКФ о выставках ранга CACIB и CAC изложить в новой редакции:

«Судья/эксперт (российский или иностранный), приглашенный на выставку ранга CACIB, не может проводить судейство более 90—100 собак в день с обязательным индивидуальным описанием на каждую собаку».

Российский судья, приглашенный на выставку ранга CAC, может проводить судейство не более 200 собак в день в случае, если развешенного описания не требуется.

Иностранный эксперт, приглашенный на выставку ранга CAC, не может проводить судейство более 90—100 собак в день с обязательным индивидуальным описанием на каждую собаку.

Оргкомитет выставки обязан приглашать необходимое число судей / экспертов с учетом записавшегося количества собак на выставку CACIB и CAC».

Настоящие изменения и дополнения вступают в силу с 1 января 2012 года.

РЕШИЛИ: Утвердить календарь выставок РКФ ранга CAC на 2012 год с учетом решения Президиума РКФ от 30 ноября 2011 года.

Удовлетворить ходатайства РФЛС, РФОС, ОАНКОО, РФСС, включить дополнительно в календарь выставок РКФ ранга CAC на 2012 год общественные кинологические организации в соответствии с установленной квотой — 5% от общего количества членов — юридических лиц Федерации.

По 10 вопросу повестки дня.

РЕШИЛИ: Ходатайство Выставочной комиссии РКФ об утверждении изменения дат в Календаре выставок ранга CACIB на 2012 год удовлетворить.

По 12 вопросу повестки дня.

РЕШИЛИ: Ходатайство Выставочной комиссии РКФ об изменении дат в Календаре выставок ранга CAC в 2011 году удовлетворить.

По 13 вопросу повестки дня.

РЕШИЛИ: Утвердить решение Выставочной комиссии РКФ по протоколу от 09—10.11.2011 г. об отказе в изменении дат в Календаре выставок ранга CAC на 2011 год, СГОО КЛПС «Анубис», г. Сочи.

По 14 вопросу повестки дня.

РЕШИЛИ: Ходатайство Белкина А.С. удовлетворить, перенести дату проведения выставки ранга CACIB в г. Нижний Новгород на 24—25 ноября 2012 года.

Направить соответствующее уведомление в FCI в срок не позднее 30 декабря 2011 года.

По 15 вопросу повестки дня.

РЕШИЛИ: утвердить решения Квалификационной комиссии РКФ по экстерьеру о рассмотрении дел соискателей по протоколам № 5 от 15 сентября 2011 г., № 7 от 16 ноября 2011 г., № 8 от 24 ноября 2011 г., № 9 от 14 декабря 2011 г.

Решение Квалификационной комиссии судей РКФ по экстерьеру по протоколу № 7 от 16.11.2011 г. о разрешении судье Выгузову И.А. судейство CAC за рубежом не утверждать, рассмотрение данного вопроса перенести на следующее заседание Президиума РКФ.

Решение Президиума РКФ от 19.05.2011 г. об утверждении решения Квалификационной комиссии РКФ по экстерьеру о восстановлении соискателю Обуховой М.Б. статуса судьи РКФ-FCI с правом судейства CAC в России, список пород: московская сторожевая по протоколу № 2 от 12.04.2011 г. отменить. Решения Квалификационной комиссии РКФ по экстерьеру о восстановлении соискателю Обуховой М.Б. статуса судьи РКФ-FCI с правом судейства CAC в России, список пород: московская сторожевая по протоколам № 2 от 12.04.2011 г. и № 8 от 24.11.2011 г. изменить — присвоить соискателю Обуховой (Чинновой) М.Б. статус судьи CAC с правом судейства в России, первично открыть породу московская сторожевая.

По 16 вопросу повестки дня.

РЕШИЛИ: Принять к сведению следующие протоколы Квалификационной комиссии судей РКФ по экстерьеру: № 5 от 15.09.11г., № 6 от 04.11.11г., № 7 от 16.11.11г., № 8 от 24.11.11г., № 9 от 14.12.11г.

По 17 вопросу повестки дня.

РЕШИЛИ: пункт «Примечание» абз. 2 статьи II «Положения РКФ о судьях по породам собак» дополнить следующим:

«КК РКФ судей по экстерьеру принимает к рассмотрению и учитывает только отзывы и стажировки, полученные соискателем после окончания кинологических курсов».

Настоящее решение вступает в силу с 28 декабря 2011 года.

Предложить Квалификационной комиссии РКФ по экстерьеру в случае необходимости предоставить на следующий Президиум РКФ изменения в абзац 7 статьи II Положения о судьях РКФ-FCI по породам собак, в отношении изменения срока «от 3 лет» в сторону увеличения «от 5 лет».

По 18 вопросу повестки дня.

РЕШИЛИ: Утвердить решение Квалификационной комиссии РКФ по рабочим качествам и спорту по протоколу № 5—11 от 27.10.2011 г.



ОФИЦИАЛЬНАЯ ИНФОРМАЦИЯ

дисквалифицировать судью по рабочим качествам Кобелеву О. А. Мурманск за нарушение п. 1.7. Положения РКФ о судьях по рабочим качествам и спорту (судейство вида дисциплины, не открытого у данного судьи), сроком на 1 год.

Решение вступает в силу с 28 декабря 2011 года.

По 19 вопросу повестки дня.

РЕШИЛИ: Утвердить решения Квалификационной комиссии РКФ по рабочим качествам и спорту по протоколу № 5—11 от 27.10.2011 г. о присвоении званий.

По 21 вопросу повестки дня.

РЕШИЛИ: Пункт 4 статьи IV. ТРЕБОВАНИЯ РКФ ДЛЯ ДОПУСКА СОБАК В ПЛЕМЕННОЕ РАЗВЕДЕНИЕ Положения РКФ о племенной работе изложить в новой редакции:

«Для породы немецкая овчарка, восточно-европейская овчарка необходима успешная сдача испытаний любого вида дрессировки, признанного РКФ (ОКД и ЗКС, КС, КД, IPO, VPG).

Для допуска в разведение собак породы немецкая овчарка необходимо наличие сертификата исследования HD (степени — А, — В или — С)».

Статью IV. ТРЕБОВАНИЯ РКФ ДЛЯ ДОПУСКА СОБАК В ПЛЕМЕННОЕ РАЗВЕДЕНИЕ Положения РКФ о племенной работе дополнить пунктом 10:

«В племенное разведение не допускаются собаки, имеющие первичное регистровое Свидетельство о происхождении (выписка из Регистровой книги РКФ) с отсутствующей информацией о родителях и предках и штампом «Племенному использованию не подлежит».

Пункты 4, 5, 8 статьи XIV. ВСЕРОССИЙСКАЯ ЕДИНАЯ РОДОСЛОВНАЯ КНИГА РКФ (ВЕРК РКФ) Положения РКФ о племенной работе изложить в новой редакции:

«4. В Регистровую родословную книгу РКФ могут быть включены следующие собаки:

4.1. с непризнанными РКФ или FCI родословными при условии установления их соответствия стандарту (где указаны порода, происхождение, принадлежность собаки владельцу, клеймо или чип), получения в отдельном ринге на выставках ранга ЧК, ПК, КЧК оценки за экстерьер не ниже «очень хорошо» с занесением в каталог выставки — с выдачей регистрового Свидетельства о происхождении без информации о родителях и предках, с правом племенного разведения.

4.2. без родословных при условии установления их соответствия стандарту породы, получения в отдельном ринге на выставках ранга САС, ЧК, ПК, КЧК, оценки за экстерьер не ниже «удовлетворительно» с занесением в каталог выставки — с выдачей первичного регистрового Свидетельства о происхождении без информации о родителях и предках — с отметкой на Свидетельстве — «Племенному разведению не подлежит».

5. Соответствие стандарту породы собаки должно быть установлено подробными описаниями собаки, как минимум, тремя судьями, аттестованным по данной породе, на специальных бланках описаний собаки для подтверждения соответствия породе (для получения первичной родословной) (см. приложение).

8. Для получения регистрового Свидетельства о происхождении РКФ владелец собаки сдает в любую Федерацию РКФ три оформленных Специальных бланка описаний собаки, 2 фотографии с подписями судей, с указанием номеров судейских листов и телефонов и оригинал непризнанной РКФ или FCI родословной (при наличии).

Настоящие изменения и дополнения вступают в силу с 1 января 2012 года.

На 1 января 2012 года, непризнанными РКФ или FCI родословными, являются родословные выданные, иностранными организациями, непризнанными Национальными Кинологическими Организациями — членами FCI и следующими российскими организациями: СКОР, «Добрый мир», UCI. Данный список может изменяться решением Президиума РКФ.

Поручить Выставочной комиссии РКФ внести в Положения РКФ о выставках соответствующие дополнения по организации судейства собак, для получения Регистровых свидетельств о происхождении.

По 22 вопросу повестки дня.

РЕШИЛИ: Ходатайство Племенной комиссии РКФ об утверждении разрешенных и запрещенных сочетаний окрасов при разведении собак породы пудель (всех ростовых разновидностей) отложить на следующее заседание Президиума РКФ. Поручить международному отделу РКФ, сделать запрос в ФЦИ и Кинологическую организацию Франции о возможных вариантах разрешенных и запрещенных сочетаний окрасов при разведении собак породы пудель для всех ростовых разновидностей.

По 23 вопросу повестки дня.

РЕШИЛИ: Поручить Исполнительному директору РКФ Проскуряковой О.А. усилить контроль по использованию в системе РКФ документов, по образцам, утвержденным Президиумом РКФ. Разместить соответствующую информацию в офисе РКФ, в офисах Федераций и на сайте РКФ.

По 24 вопросу повестки дня.

РЕШИЛИ: Утвердить следующие решения Племенной комиссии РКФ по протоколам от 22.06.11, 17.08.11, 26.10.11, 24.11.11., 30.11.11., 21.12.11.:

- приостановить в системе РКФ племенную работу Сало А.Н. в качестве заводчика и владельца питомника «Из Перовского Дома»;
- приостановить в системе РКФ племенную работу А.П. Сверчковой в качестве заводчика и владельца питомника «Из Дома Альвик»;
- отказать в регистрации названия питомника в FCI на имя Готовцевой В.А.;
- приостановить в системе РКФ племенную работу Беляковой С.В. в качестве заводчика и владельца питомника «из Подмосковного Царства»;
- наложить запрет сроком на 1 год на самостоятельное ведение племенной работы владельцу питомника «Амагамма» Кручининой М.Л.

Поручить Племенной комиссии РКФ не позднее 28 июня 2012 года представить в Президиум РКФ сведения о племенной работе владельца питомника «Амагамма» Кручининой М.Л.

Решение Племенной комиссии РКФ о запрете самостоятельной племенной работы владельца питомника «Модус Ост» Богдановой О.Г. изменить — за фальсификацию племенной документации бессрочно запретить племенную работу в системе Российской Кинологической Федерации Богдановой О.Г. с аннулированием в FCI названия питомника «Модус Ост».

Решение в данной части вступает в силу с 28 декабря 2011 года.

Рассмотрение вопроса об утверждении решения Племенной комиссии РКФ о блокировании регистрации в РКФ Т-помета с приставкой «Модус Ост» из 6 щ. доберманов р. 9.07.11. от Modus Ost Wild Wind и Modus Ost Sophia Santana, фактически рожденного в Германии, признании недействительными выданные экспортные Свидетельства о происхождении отложить на следующее заседание Президиума РКФ. Запросить Международный Доберман-клуб дополнительную уточняющую информацию по данному вопросу.

Решение Племенной комиссии РКФ о разрешении самостоятельного ведения племенной работы владельца питомника «Рус Фабельхавт» Панфиловой Н.Э. отменить;

По 25 вопросу повестки дня.

РЕШИЛИ: Ходатайство владелицы питомника «Рус Фабельхавт» Панфиловой Н.Э. об отмене решения Президиума РКФ от 09.07.09. о приостановлении племенной и выставочной деятельности оставить без удовлетворения.

По 26 вопросу повестки дня.

РЕШИЛИ: Утвердить с 28 декабря 2011 года стандарт на породу «Той-фокстерьер».



ОФИЦИАЛЬНАЯ ИНФОРМАЦИЯ

По 27 вопросу повестки дня.

РЕШИЛИ: Утвердить с 28 декабря 2011 года стандарт на породу «Эстонская гончая».

По 28 вопросу повестки дня.

РЕШИЛИ: Утвердить календарь международных соревнований и состязаний РКФ на 2012 год.

По 29 вопросу повестки дня.

РЕШИЛИ: Утвердить календарь РКФ соревнований и состязаний на 2012 год.

По 30 вопросу повестки дня.

РЕШИЛИ: Утвердить решения Спорткомитета РКФ по протоколу № 3—2011 от 10 ноября 2011 года о внесении дополнений и изменений в календарь РКФ на 2011 г.

По 32 вопросу повестки дня.

РЕШИЛИ: Утвердить предварительные составы сборных команд РКФ (включая резервных) для участия в международных соревнованиях:

По 34 вопросу повестки дня.

РЕШИЛИ: Утвердить решение Спорткомитета РКФ по протоколу № 3—2011 от 10.11.2011 г. — аннулировать сводные ведомости от 24.09.10 г. и 29.05.11 г. (всего 10 собак) по приему испытаний по IPO-1, проведенных МООО КСС «Одинцово», аннулировать рабочий сертификат РКФ по IPO-1, выданный на собаку породы доберман по кличке MODUS OST UO UILLIAM, РКФ № 2249237, дата рождения 30.12.07, вл. Крюкова С.А. на основании ведомости от 24.09.10,

Решение Спорткомитета РКФ по протоколу № 3—2011 от 10.11.2011 г. о запрете на проведение любых спортивных мероприятий МООО КСС «Одинцово» до 01.06.12 г. изменить — запретить проведение любых спортивных мероприятий в системе РКФ МООО КСС «Одинцово» до 1 января 2013 года.

По 35 вопросу повестки дня.

РЕШИЛИ: Ходатайство Спорткомитета РКФ удовлетворить, лишить ОУОО СПб ОКСС ОСТО (РОСТО) права проведения любых международных соревнований в 2012 году.

По 36 вопросу повестки дня.

РЕШИЛИ: По ходатайству Спорткомитета РКФ присвоить С.А. Ускову спортивное звание «Мастер спорта России». Направить данное решение в Министерство спорта, туризма и молодежной политики.

По 38 вопросу повестки дня.

РЕШИЛИ: Утвердить Положение о принципах и критериях отбора в сборную команду России и порядке формирования сборных команд по виду спорта «спортивно-прикладное собаководство».

Решение вступает в силу с 28 декабря 2011 года.

По 39 вопросу повестки дня.

РЕШИЛИ: Утвердить предварительную смету доходов и расходов Российской Кинологической Федерации на 2012 год.

По 41 вопросу повестки дня.

РЕШИЛИ: ходатайствовать об аккредитации Региональной общественной организации «Федерация спортивно-прикладного и служебного собаководства», Москва Президент Побуковский А.М., в Департаменте физической культуры и спорта Москвы.

По 43 вопросу повестки дня. РАЗНОЕ.

РЕШИЛИ: Подтвердить передачу Общероссийской общественной организации «Федерация спортивно-прикладного собаководства в системе Российской Кинологической Федерации» полномочия Российской Кинологической Федерации по организации и проведению соревнований по виду спорта «спортивно-прикладное собаководство».

О принятом решении уведомить Министерство спорта, туризма и молодежной политики РФ.

Поручить Президенту РКФ Иншакова А.И. ходатайствовать перед Министерством спорта, туризма и молодежной политики РФ о государственной аккредитации Общероссийской общественной организации «Федерация спортивно-прикладного собаководства в системе Российской Кинологической Федерации» по виду спорта «спортивно-прикладное собаководство».

РЕШИЛИ: в удовлетворении ходатайства ВООО «Волгоградский кинологический центр «Сириус» о повышении ранга выставки 18 марта 2012 года с ЧФ до ЧРКФ отказать.

Принципы ответственности судей FCI за благополучие чистопородных собак.

Преамбула

Судьи FCI несут ответственность при выборе и расстановке собак на выставках. Они обязаны выбирать лучших собак, своим выбором определяя как основу для генофонда отдельно взятых пород, так и стандарты для выбора ответственными заводчиками представителей, используемых для продолжения породы.

Принимая во внимание значимость влияния судей на здоровье, жизненные условия и развитие всех породистых собак, были приняты данные принципы и разработаны этические нормы, которые должны соблюдать все судьи FCI.

Общие положения**Статья 1**

1) Принципы ответственности распространяются на всех судей, которые выдвигаются своей Национальной Кинологической организацией-членом FCI.

2) Выставочный судья обязан всегда придерживаться Правил FCI для экспертов, Положении FCI о проведении выставок, циркуляров FCI, касающихся здоровья, поведения и судейства собак, а также особых правил о здоровье собак, содержащихся в правилах Племенного положения FCI.

Статья 2

Выставочный судья должен проводить экспертизу по породам в положительной манере. Он должен иметь хорошую репутацию в

племенном разведении собак и в мире чистопородного собаководства.

Роль эксперта**в племенном разведении собак****Статья 3**

1) Ожидается, что выставочный судья будет вносить ценный и активный вклад в собаководство для улучшения здоровья и благополучия породистых собак.

2) С этой точки зрения судья должен следовать по мере возможностей приглашениям на специальные кинологические мероприятия, такие как информативные, образовательные и тренировочные встречи, наблюдение и проведение экзаменов по породам, семинары.

Здоровье и поведение собак**Статья 4**

1) С целью сохранения и дальнейшего развития пород, которых он судит, эксперт обязан, помимо оценки экстерьера и качества движения, также принимать во внимание и состояние здоровья породы или собаки и ее функциональности. Эта оценка должна быть четко отражена в описании собаки.

2) Агрессия, либо беспокойное поведение собаки во время судейства, не допустимы ни при каких обстоятельствах. Такое поведение приведет к дисквалификации собаки.



ОФИЦИАЛЬНАЯ ИНФОРМАЦИЯ

Судейство в соответствии со стандартом породы**Статья 5**

1) Во время судейства эксперт должен руководствоваться соответствующим официальным стандартом породы FCI.

2) Эксперт должен отдавать себе отчет во время судейства в том, что если у собаки присутствуют черты, которые в дальнейшем могут повредить ее здоровью, поведению или движению, то ни при каких условиях ей не может быть присвоена оценка отлично, либо выдан титул чемпиона. Такая собака никогда не получит звание «Лучший Представитель Породы».

Процедура судейства**Статья 6**

Эксперт должен убедиться, что судейство в его ринге проходит эффективно, все собаки оцениваются одинаково, непредвзято и с уважением. Во время судейства эксперт должен придерживаться единого алгоритма и обращаться со всеми экспонентами вежливо и дружелюбно.

Статья 7

Описание, данное судьей должно быть в позитивном ключе. Присвоение финальной квалификации и расстановка должны соответствовать описанию, данному ранее.

Этика**Статья 8**

Помимо указанных выше национальных и международных правил для выставочных судей, также применяются следующие положения:

1. Судья не может принимать два или более приглашений на одну и ту же дату. Организаторы выставки, на которую приглашен тот или иной судья, обязаны выслать ему письменное подтверждение на судейство. Судья имеет право принять другое приглашение на судейство, пока он не получил окончательное официальное подтверждение.

2. Если судья должен покинуть место проведения выставки до того, как все задания, согласованные с ним, исполнены, он должен получить специальное разрешение от организаторов выставки для того, чтобы убедиться, что его заменят.

3. Судья всегда должен уважительно относиться к работе своих коллег.

4. Судья должен немедленно сообщить организационному комитету выставки о любой критике (сопровождая это доказательством или фактами), которая основана не на позитивном взгляде, а наоборот нацелена на то, чтобы унижить его, показать судью в негативном свете, или испортить его репутацию.

Статья 9

Недействительность одной или нескольких частей не означает, что весь документ становится недействительным.

**Данные принципы
утверждены генеральным комитетом FCI в Дортмунде,
в октябре 2010 года
и вступают в силу 1 января 2011 года**

Специализированное руководство «Специфические особенности пород» О преувеличениях специфических особенностей породистых собак в племенном разведении

ВВЕДЕНИЕ.

Сохранение совокупности характеристик каждой породы в рамках принятого стандарта — задача каждого выставочного судьи. Для любого эксперта здоровье собаки всегда должно быть приоритетом. Судья должен хорошо знать стандарты пород. Он также должен знать о возможных проблемах со здоровьем, которые появляются у породистых собак вследствие «разведения с преувеличением породных особенностей» (как у единичных представителей, так и внутри всей породы).

В стандарте не описываются преувеличения, но формулировка специфических особенностей породы может ввести в заблуждение и заставить судью отдавать предпочтение отдельным представителям породы, с чрезмерно выраженными породными чертами.

Судья должен оценивать выставочный экземпляр, как результат разведения предыдущих поколений, и должен быть особенно внимательным к тенденциям преувеличения, которые в дальнейшем могут повредить здоровью собак.

Мы должны идентифицировать эти тенденции и следить, чтобы они не стали причиной проблем. Выставочный судья это фигура, которая может предотвратить нездоровое разведение, не присуждая высокие награды собакам с чрезмерно выраженными породными чертами.

Специализированное руководство «Специфические особенности пород» определяют «зоны риска» и нацелены на то, чтобы предотвратить будущие проблемы.

Руководство «Специфические особенности пород» это дополнение к стандарту породы. Оно нацелено на то, чтобы напомнить судье и заставить его быть более внимательным к проблеме риска «преувеличений».

Инструкции, приведенные ниже это результат опроса, который осуществлялся путем длительной работы с судьями, клубами пород, ветеринарными хирургами. При создании нашего руководства также использовалась статистика страховых компаний.

По окончании опроса были установлены нормативы отбора представителей популярных пород собак. Ниже Вы сможете ознакомиться со списком пород, находящихся в зоне риска и инструкциями для применения при судействе каждой из этих пород.

Первое издание «Специфических особенностей пород» (СОП) было использовано в практике в 2009 году на всех выставках, которые организовывали региональные клубы, входящие в состав SKK (Шведский Кеннел Клуб). Нормативы для обновленного варианта СОП, который Вы держите в руках, созданы в результате:

1. Первоначального отбора (пород), произведенного десятью скандинавскими судьями-олаундерами в 2006, а также длительной переписки с судьями

2. Продолжительного диалога с вышеупомянутыми клубами пород на протяжении 2007—2010 гг.

3. Привлечения ветеринарной медицинской экспертизы, и проведения статистических опросов медицинских страховых компаний с 1995 по 2006 гг.

4. Консенсуального результата судейской конференции 2007 г.

5. Анализа СОП выставочными судьями на всех выставках в 2009 г.

Обновленная версия документа фокусируется на 46 из приблизительно 300 признанных FCI пород, распространенных в Швеции. В целом, информация, которую мы собрали из разных регионов Швеции, послужила причиной того, что данные рассматриваемые породы, были внесены в список находящихся под угрозой негатив-



ОФИЦИАЛЬНАЯ ИНФОРМАЦИЯ

ного развития. Причина — преувеличение породных особенностей при племенном разведении.

В тексте Вы также найдете приблизительную оценку степени риска для каждой отдельно взятой породы. Справочник «СОП» будет применяться в судейской системе выставок Швеции, и заведенный порядок позже будет внедряться в упомянутую систему.

ПРИМЕНЕНИЕ

Непосредственно до того, как судья приступит к своим обязанностям, он должен ознакомиться с руководством СОП, применительно к породе, которую он/она будет судить.

Очень важно, чтобы судья продолжал судить с уверенностью, не смотря на то, что повышается требование быть внимательнее к преувеличению особенностей пород, к здоровью собак, физическому и психическому. Здоровая собака с хорошей психикой—это хороший производитель только в том случае, если она представляет собой отличный породный экземпляр.

Справочник СОП не должен рассматриваться как дополнение к списку недостатков (даже дисквалифицирующих), который Вы найдете в любом стандарте. Наша цель—повысить степень осведомленности судей о проблеме преувеличения породных особенностей и отклонений в психике собак.

Как и раньше, судья должен оценивать то, что он видит и, заметив отклонения, он должен оценивать их по степени дефекта. Только если таковых не обнаружено, собаке присуждается награда. Преувеличения в экстерьере и дефекты, которые влияют на здоровье собаки, конечно, являются гораздо более серьезными недостатками, чем косметические.

Судья должен тщательнее подходить к вопросу оценки, при этом учитывая аспекты здоровья собаки—в большей степени, чем требовалось раньше, в особенности, когда присуждается сертификат Качества Чемпиона (Champion Quality). Эксперты обязаны дисквалифицировать (или оставлять без оценки) собак с очевидными нарушениями и дефектами.

Часто встречающиеся недостатки, не связанные с проблемами здоровья и преувеличениями особенностей в некоторых породах, не были перечислены в данном справочнике, но, тем не менее, на них всегда следует обращать внимание при исполнении судейских обязанностей.

Судья всегда должен давать письменное описание в позитивной форме, и указывать на недостатки, если зоны риска проявляются в разумных пределах, но если важные вопросы здоровья влияют на оценку/расстановку, всегда быть откровенным и педантичным.

Мы призываем судей быть внимательными и в случае обнаружения данных преувеличений на выставке делать письменные замечания в описании. Также мы призываем замечать и хэндлинг, который может навредить собаке или является неэтичным, и при этом наносит вред здоровью или функции собаки. Также мы призываем замечать обстоятельства, которые отвлекают внимание от серьезных задач, которые ставятся перед участниками выставок.

Желательно, чтобы судья заполнял специальные оценочные формуляры (см. ниже), где могут отмечаться как проявление преувеличений, так и собственные наблюдения судьи, его комментарии.

Также, мы приглашаем судей высказывать мнения и предложения о породах, которые, по их мнению, находятся под угрозой, и которым мы можем косвенно помочь, используя данный справочник.

ТРЕБОВАНИЯ ДЛЯ ВСЕХ СОБАК**Дыхание**

Дыхание без затруднений, также в движении.

Глаза

Глаза ясные, без признаков дискомфорта.

Шкура (кожа)

Кожа здоровая, без признаков раздражений.

Зубы

Все собаки должны иметь здоровые зубы и прикус, соответствующий стандарту породы. Неправильно расположенные зубы, которые повредят верхнее или твердое небо являются дисквалифицирующим недостатком.

Кондиция

Собака не должна весить слишком много.

Шерсть

Шерсть не должна быть экстенсивной (слишком длинной), так что при движении возникает дискомфорт.

Движения

Все собаки должны двигаться естественно, без видимого усилия или дискомфорта.

Характер

У всех собак должен быть хороший характер, соответствующий требованиям современного общества. Допускаются характерные черты, присущие определенным породам. Они должны быть отмечены и одобрены, но чрезмерная застенчивость или агрессия абсолютно неприемлема.

Примечание: агрессивные собаки и собаки, демонстрирующие признаки паники или страха должны дисквалифицироваться (лишены места).

Брахицефальные породы, которые представлены во второй и девятой группе ФЦИ, образуют особый тип пород, который выражает себя в различных анатомических изменениях в разной степени. Это изменения носа, челюсти, глаз, кожи и торакса. Преувеличение в этих типичных характеристиках представляет собой серьезный риск для здоровья.

У **хондродистрофичных** пород, представленных в седьмой, восьмой и десятой группах есть тип характеристик, которые при преувеличении образуют серьезный риск нарушения движения и влияют на длину шага.

1 группа FCI

В зоне риска находятся: колли жесткошерстная, колли гладкошерстная, немецкая овчарка, вельш корги кардиган, вельш корги пемброк. (Текст в кавычках — цитата из стандарта)

Колли,**длинношерстная и гладкошерстная (Collie, Rough-haired and Smooth-haired)**

Зоны повышенного риска:

— узкая нижняя челюсть, которая служит причиной инвертированных клыков, растущих в верхнее небо. «Нижняя челюсть мощная и хорошо сформированная»

— слишком маленькие и очень глубоко посаженные глаза. «Среднего размера (ни в коем случае не маленькие), слегка косо поставленные, миндалевидные»

— тревожность и чрезмерная робость.

Таким образом, особенное внимание должно уделяться нижней челюсти, зубам и глазам, а также темпераменту.

Немецкая овчарка (Deutscher Schäferhund)

Зоны повышенного риска:

— передняя часть корпуса узкая и неправильная

— чрезмерный угол коленных и скакательных суставов может стать причиной нетвердых, «виляющих», узких движений задних конечностей и искажения постава.

Таким образом, особое внимание должно уделяться правильным движениям, не только во время бега рысью, но также и во время хода шагом. Необходимо принять к сведению формулировку стандарта «круп должен быть слегка спадающим»

Вельш Корги Кардиган

Эта порода описана как «прочная, крепкая, мобильная. Формат растянутый» — «Лапы короткие, но корпус расположен довольно высоко от земли»



ОФИЦИАЛЬНАЯ ИНФОРМАЦИЯ

Зоны риска для данной породы:

- преувеличение длины корпуса и чрезвычайно короткие лапы
- формулировки «предплечья слегка изогнуты вокруг груди» и «лапы развернуты немного наружу» не следует преувеличивать, иначе в последствии это будет негативное влияние на здоровье собак и приведет к трудностям передвижения.

- сложение задних конечностей.

Таким образом, особое внимание должно быть уделено движению и пропорциям, типичным для данной породы.

Вельш Корги Пемброк

«Приземистая, сильная собака, компактная и активная, выглядит крепкой и выносливой. Туловище средней длины... не слишком короткое. Грудь сильно опущена между передними конечностями».

Зоны повышенного риска:

- чрезмерно короткие лапы
- неправильное сложение передней части туловища, из-за которого искажаются движения
- слабые углы сочленения костей в суставах задних конечностей, из-за которых страдает движение.

Таким образом, особое внимание должно уделяться движению и пропорциям (корпус приземистый, но не короткий).

2 группа FCI

Пинчеры, шнауцеры, молоссоиды, швейцарские горные и пастушьи собаки

В данной группе представлено несколько пород тяжелого молоссоидного типа, а также несколько горных пастушьих пород. Чрезвычайно важно, чтобы собаки вышеуказанных пород не имели слишком большой вес, чтобы они были здорового, крепкого телосложения для поддержания должной работоспособности и для передвижения без видимых усилий. Суженная передняя часть туловища, наклоненные передние лапы и слабо развитые пясти, коровий постав либо отсутствие углов сочленения в задних конечностях является недостатком для любой породы.

У некоторых пород молоссоидного типа чрезмерное количество рыхлой кожи, но это не должно причинять неудобство собаке. Кожа собаки должна быть здоровой и не причинять дискомфорта.

Тяжелое дыхание, чрезвычайно тяжелая, низко посаженная голова и слишком большое количество слюны, выделяемое собакой при дыхании, является недостатком. Данное правило применимо как для малых, так и для больших пород.

Бульмастиф

Зоны повышенного риска:

- проблемы с дыханием, которые могут быть вызваны чрезмерно короткой мордой либо недостаточным пространством в горловой полости, и/или сжатые ноздри.
- чрезмерное количество кожи на морде, отчего могут появиться проблемы с глазами.
- недостаточный угол сочленения в задних конечностях, что может привести к проблемам с коленными суставами.
- высокозадость, от чего страдают движения собаки
- преувеличение в размере и по типу.

В связи с этим, особое внимание должно уделяться дыханию, правильной длине морды (она должна быть не короче одной трети длины головы), коже (на морде она не должна мешать зрению). Здоровые движения и правильные углы сочленения задних конечностей должны высоко цениться. Здоровье, правильные пропорции телосложения—приоритетны при оценке, не приветствуются чрезмерные объемы и размеры.

Бульдог

Преувеличенная конституция этой собаки, с, например, укороченным черепом и мордой и недоразвитым переходом ото лба к носу способны нанести серьезный ущерб здоровью.

Зоны повышенного риска:

- проблемы с дыханием, которые могут быть связаны с суженными дыхательными путями, но, прежде всего с недостаточным пространством для дыхания в горловой полости в грудной клетке. Расстройство дыхания является дисквалифицирующим пороком

- преувеличения по типу экстерьера и недостаточность углов сочленения передних и задних конечностей может привести к дефектам движения/хромоте. Требование стандарта гласит «Здоровые движения чрезвычайно важны»

- чрезмерно короткий переход ото лба к носу, чрезмерное количество складок кожи и свисающие веки могут привести к воспалению глаз.

Бордосский дог

У этой породы зонами риска являются:

- глаза (сырые веки)
- общими анатомическими пороками, такими как искривленные конечности, высокозадость и недостаточными углами задних конечностей, которые могут стать причиной неправильных движений, без энергии и живости.

Таким образом, особое внимание должно уделяться глазам, функциональной анатомии, здоровым движениям.

Немецкий боксер

Зоны повышенного риска:

- проблемы дыхательных путей (храп и открытая пасть), которые могут появиться из-за короткой морды, недостатка пространства в полости рта и/или суженными ноздрями
- раздражения на коже, нарушение окраса
- недоразвитые резцы

В стандарте прописано, что «длина переносицы по отношению к черепу должна относиться как 1 : 2», соответственно нос не должен быть слишком коротким.

Таким образом, особое внимание должно уделяться дыханию, правильным пропорциям головы, зубам, а также кожному покрову.

Немецкий дог

Зоны повышенного риска:

- сырые веки
- слабые пясти, слабые задние конечности
- не касающиеся земли подушечки
- нестабильный характер.

Таким образом, особое внимание должно уделяться глазам, удостовериться в том, что веки плотно прилегают к яблоку, правильные передние и задние конечности и правильной формы лапы. Возможность подойти и осмотреть собаку во время хендлинга — обязательное требование.

Мастифф

Зоны повышенного риска:

- избыточный вес (слишком грузная собака), слишком тяжелая голова, которую собака несет низко
- высокозадость, прямые коленные суставы, скошенный круп могут послужить причиной неправильных и искаженных движений.

Таким образом, особое внимание должно уделяться крепкому, здоровому экстерьеру, корпус должен быть крепким, костяк достаточно тяжелым для того, чтобы гармонично поддерживать типичную для породы массивную голову. Движения здоровые, без дискомфорта.

Неаполитанский мастифф

При преувеличениях, «Большой, грузный и массивный» экстерьер собаки, и типичный для породы кожный покров (описанный в стандарте: «Шкура не плотно прилегает к коже, а, свисая, образует своеобразные складки») приводят к серьезному риску.

Зоны повышенного риска:

- слишком много кожи, из-за количества которой формируются чрезмерные, свободные складки. Сырые веки, из-за которых возникают проблемы с кожей и глазами: вывернутые наружу и вовнутрь веки



ОФИЦИАЛЬНАЯ ИНФОРМАЦИЯ

— неправильный постав и плохая анатомия в целом может стать причиной плохого здоровья и портить движения.

Таким образом, особое внимание должно уделяться здоровому кожному покрову и глазам, но также и движениям. Чрезмерное количество кожи и плохие движения должны влиять на присуждение наград.

Собаки, у которых правильные кошачьи или медвежьи, гибкие, в чем-то медленные движения с хорошим толчком и вымахом, должны оцениваться очень высоко.

Шар-пеи

Преувеличение типа и качественные признаки кожи (Мукинозис) этой породы служат причиной серьезных проблем со здоровьем.

Зоны повышенного риска:

— чрезмерное количество свободно висющей кожи, текстура которой может привести к постоянным проблемам с глазами, ушами и кожей

— уплотнение на нижней губе может прикрывать зубы и мешать прикусу — это дисквалифицирующий порок

— обратите внимание: следующее является дисквалифицирующими недостатками в стандарте: Складки кожи или шерсть, раздражающая нормальную функцию глаза. Тяжелые складки кожи на теле (кроме холки и основания хвоста) и конечностях.

Таким образом, особое внимание должно уделяться здоровой коже, глазам, и прикусу.

Преимущество отдается собакам с правильными нижней губой, здоровыми, ясными глазами, ушами и здоровой кожей.

Сен-бернар, гладкошерстный, длинношерстный

Зоны повышенного риска:

- чрезмерное количество свободно висющей кожи и сырые губы
- сырые веки
- слишком масштабная, большая тяжелая голова
- неправильные пропорции с короткими ногами, которые могут стать причиной движений тела при аллюре.

Таким образом, особое внимание должно быть уделено количеству кожи и здоровым глазам. Пропорции собаки должны быть правильными, конституция крепкой, а движения здоровыми.

3 группа FCI

Породы, находящиеся в зоне риска: бультерьер стандартный, бультерьер миниатюрный, норвич терьер, скай терьер, стаффордширский бультерьер, вест хайленд вайт терьер, йоркширский терьер.

В этой группе есть породы с проблемной кожей, неправильным прикусом, а также породы, в которых наблюдается тенденция к преувеличению в типе.

Бультерьер, миниатюрный бультерьер

Зоны повышенного риска:

- узкая нижняя челюсть с инвертированными клыками
- раздражения кожи, редкая шерсть без блеска.

Таким образом, особое внимание должно уделяться правильно-му уникальному типу головы, в совокупности с сильной нижней челюстью, а также коже и шерсти.

Норвич терьер.

Зоны повышенного риска:

- проблемы с дыханием, которые обусловлены тенденциями к малорослости, и проявляются в виде яблоковидной головы, слишком выпуклых глаз, а также выпуклой морды.
- слишком короткая шея, и чрезвычайно короткий корпус, которые негативно влияют на движения.

Таким образом, особое внимание должно быть уделено правильному типу головы и корпуса, а также здоровым и свободным движениям и дыханию.

Скай терьер.

Зоны повышенного риска:

— искривленные передние конечности и свободные локти, которые могут испортить движения.

Таким образом, особое внимание должно уделяться здоровым конечностям. Нужно следить за тем, чтобы не было признаков хромоты.

Стаффордширский бультерьер

Зоны повышенного риска:

— инвертированные клыки.

Пристальное внимание нужно уделять правильному прикусу и зубам.

Вест хайленд вайт терьер

Зоны повышенного риска:

— кожные раздражения и изменение окраса (лишенный цвета), иногда в результате складок на коже.

Пристальное внимание нужно уделять коже и шерсти.

Йоркширский терьер

Зоны повышенного риска:

— проблемы с дыханием, обусловленные узким дыхательным каналом

— слабые нижняя и верхняя челюсть и плохие зубы, которые могут быть результатом неправильно подвешенного языка (дисквалифицирующий недостаток).

Таким образом, особое внимание должно быть уделено дыханию, нормальному развитию морды, тому, чтобы были широкие ноздри, здоровые зубы и правильные челюсти и язык.

4 группа FCI

В данный момент в группе нет пород, находящихся в «зоне риска».

5 группа FCI

Породы, находящиеся в зоне риска: чау чау, немецкий шпиц.

Чау Чау

Преувеличение породных черт, (количество кожи и строение задних конечностей) представляют собой серьезный риск.

Зоны повышенного риска:

— храп и трудное дыхание, часто с постоянно открытым ртом, причиной которого служит недостаточно широкий дыхательный канал и горло

— избыточное количество кожи, нависающей над глазами, которые должны быть «темными, овальной формы, среднего размера и чистыми»

— неправильные углы коленных и скакательных суставов, из-за которых искажаются движения.

Таким образом, особое внимание должно быть уделено дыханию, глазам и коже, а также движению. Коленные и скакательные суставы, которые в движении (скрещиваются, касаются друг друга?) являются дисквалифицирующим недостатком.

Беспрепятственное дыхание, здоровые глаза без раздражений, и типичные для породы, но при этом здоровые движения являются важными пунктами.

Немецкий шпиц, померанец

Зоны повышенного риска:

— размер, если слишком маленький

— недоразвитая морда с неправильным прикусом и языком, неправильно расположенные клыки

— недостаточное закрытие родничков (большой родничок) может послужить причиной неврологических недостатков связанных с повреждением, также оно является дисквалифицирующим недостатком

— шерсть — неправильная структура.

Пристальное внимание нужно уделять правильному размеру—он не должен быть слишком большим или слишком маленьким, а также черепным швам и родничку. Следите чтобы морда была типичной формы, не слишком длинная, не слишком короткая с правильными челюстью и прикусом.



ОФИЦИАЛЬНАЯ ИНФОРМАЦИЯ

6 группа FCI

Породы, находящиеся в зоне риска: артезиано-нормандский бассет, бассет хаунд, блад хаунд.

В этой группе находятся рабочие охотничьи собаки, которые должны иметь здоровое телосложение.

Очень важно внимательно осматривать все породы Бассетов с тем, чтобы определить, правильная ли у них грудная клетка, нет ли деформированных ребер с неправильной, укороченной грудинной костью. Внимание также должно уделяться подушечкам на лапах, которые неправильно касаются земли.

Артезиано-нормандский бассет

Зоны повышенного риска:

- неправильно развитая грудная клетка
- чрезмерно выгнутые передние конечности, которые являются причиной соприкосновения пястей.
- подушечки, не касающиеся земли.
- в стандарте породы написано в разделе «Исключающие пороки»: «задний конец грудинной кости слишком короткий, отсутствие мечевидного отростка, ребра слишком деформированы. Полностью прямые передние конечности».

Бассет хаунд.

Преувеличения породного типа и пропорций данной собаки, упитанность и отдельно взятые породные характеристики влекут за собой риск для здоровья.

Зоны повышенного риска:

- чрезмерное количество кожи, сырые веки могут стать причиной возникновения проблемы
- слишком длинная ушная кожа
- нездоровая кожа, и чрезмерное ее количество может стать причиной раздражений в складках. В стандарте написано «кожа эластичная и свободная, без преувеличений»
- плохая конституция передних и задних конечностей и, или неправильный вымах, как результат коротких конечностей, что также может послужить причиной неправильных движений.

Пристальное внимание нужно уделять глазам, ушам, типичным пропорциям и движениям: свободные, ритмичные, неторопливые, мощные, без усилий. Движения передних и задних конечностей идеально скоординированы, прямолинейные. Движения коленных и скакательных суставов свободные. Когти не должны цеплять за землю.

Очень ценятся здоровые глаза, уши и кожа, также как и свободные движения.

Бладхаунд

Зоны повышенного риска:

- сырые веки, которые могут послужить причиной возникновения проблем

Пристальное внимание нужно уделять глазам и коже.

7 группа FCI

Породы, находящиеся в зоне риска: итальянский брак (итальянская легавая), спиноне итальяно (жесткошерстная легавая).

В этой группе — подружейные собаки, которые не должны иметь экстремальные тенденции, такие как чрезмерная упитанность, худосочность, слишком длинную шерсть или чрезмерно глубокую или плоскую грудную клетку.

Итальянский Брак (Итальянская легавая)

Зоны повышенного риска:

- слишком много кожи, сырые веки, которые могут послужить причиной возникновения проблем.

Спиноне итальяно (жесткошерстная легавая)

- слишком много кожи, сырые веки, которые могут послужить причиной возникновения проблем.

Таким образом, особое внимание должно быть уделено глазам и коже.

8 группа FCI

Породы, находящиеся в зоне риска: американский коккер-спаниель, кламбер спаниель, английский коккер-спаниель, английский спрингер спаниель, лабрадор ретривер, сассекс спаниель.

В этой группе — ретриверы и подруженные, поэтому выносливость и здоровые движения особенно важны. Важно уметь отличать упитанность от ожирения.

У некоторых пород в этой группе могут быть проблемы с глазами и ушами в связи с чрезмерным количеством кожи, но причиной проблем может также быть чрезмерно длинная шерсть на внешней стороне ушей.

Американский коккер-спаниель

Зоны повышенного риска:

- мелкие глазные впадины на очень коротком закругленном черепе
- слишком короткая морда может послужить причиной неправильного прикуса
- недостаточно развитая короткая грудная клетка
- сырые веки
- избыточное количество шерсти и неправильная текстура.

Пристальное внимание нужно уделять правильным пропорциям головы, а также грудной клетке, глазам и шерсти.

Кламбер спаниель

Это подвижная рабочая собака в хорошей форме без чрезмерного веса и без преувеличений головы и черепа

Зоны повышенного риска:

- чрезмерно большие и тяжелые собаки
- слишком тяжелые головы с излишком лишней кожи и сырыми веками, которые могут послужить причиной проблем с глазами
- нездоровое телосложение с недостаточными углами может повлиять на движения.

Пристальное внимание нужно уделять размеру головы, следить за тем, чтобы движения были сильными, здоровыми, и типичными породе.

Английский коккер-спаниель

Зоны повышенного риска:

- большое количество свободной и толстой кожи и сырые веки могут послужить причиной возникновения проблем
- типичные, низко посаженные уши могут быть причиной воспалений ушей у собак с утолщенной кожей и тяжелой, густой шерстью. Поверхность кожи уха должна быть нежной и тонкой.

В стандарте породы написано о шерстяном покрове «Шелковистый на ощупь, прямой или слегка волнистый, не слишком обильный и ни в коем случае не курчавый».

Таким образом, особое внимание должно быть уделено кожному покрову, глазам и ушам.

Английский спрингер спаниель

Зоны повышенного риска:

- большое количество свободной и толстой кожи и сырые веки могут послужить причиной возникновения проблем
- типичные, низко посаженные уши могут быть причиной воспалений ушей у собак с утолщенной кожей и тяжелой, густой шерстью.

Таким образом, особое внимание должно быть уделено кожному покрову, глазам и ушам.

Лабрадор ретривер

Зоны повышенного риска:

- ожирение или избыточный вес
- хромота и неправильные движения.

Таким образом, особое внимание должно уделяться правильным движениям. Ожирение, избыточный вес нельзя путать с упитанностью.

Сассекс спаниель

Зоны повышенного риска:

- большое количество свободной и толстой кожи и сырые веки могут послужить причиной возникновения проблем.

Пристальное внимание нужно уделять кожному покрову и глазам.



ОФИЦИАЛЬНАЯ ИНФОРМАЦИЯ

9 группа FCI

Бельгийский гриффон, бостон-терьер, брюссельский гриффон, кавалер кинг чарльз спаниель, чихуахуа длинношерстная, чихуахуа короткошерстная, китайская хохлатая собака, французский бульдог, японский хин, кинг чарльз спаниель, пекинес, мопс, ши-тцу, пти брабансон, большой пудель.

Некоторые породы в этой группе имеют крайние черты экстерьера с укороченным черепом и недоразвитой мордой. Дальнейшее развитие этих признаков может привести к серьезным проблемам со здоровьем.

Брахицефальный тип головы является нормальным и правильным для таких пород, как бостон-терьер, французский бульдог, брюссельский и бельгийский гриффоны, японский хин, кинг чарльз спаниель, мопс, пекинес и ши-тцу. К проблемам могут привести крайности в экстерьере, к примеру: чрезвычайно большие, выступающие глазные яблоки в маленьких глазницах могут привести к выпадению глаз. Если шерсть или кожа близко расположена к таким глазам, то травмы роговицы неизбежны. Искаженная нижняя челюсть и неправильно подвешенный язык являются распространенными дисквалификационными пороками среди декоративных собак.

Суженные дыхательные пути, ограничивающие дыхание, а также суженные ноздри являются серьезной проблемой.

Большинство собак девятой группы должны иметь хорошо развитую, длинную грудную клетку с развитыми ребрами, защищающими сердце и легкие и дающими достаточную поддержку диафрагме.

Пороками являются: короткие, «открытые» грудные клетки (ребра слишком коротки) с короткой грудной костью, узкие грудные клетки. Количество шерсти у некоторых пород данной группы настолько велико, что затрудняет движение собаки.

Плохо развитая мускулатура может стать причиной вялые движения.

**Бельгийский гриффон,
брюссельский гриффон,
малый брабансон**

Зоны повышенного риска:

- проблемы с дыханием, причиной которых служат узкие гортань и/или реберный остов и/или суженные ноздри
- слишком короткая переносица может повысить риск вероятности повреждений глаз.

Таким образом, особое внимание должно быть уделено дыханию, носу и здоровым глазам.

Бостон-терьер

Зоны повышенного риска:

- проблемы с дыханием могут появляться по причине слишком узких дыхательных путей, а также узких гортани и/или реберного остова и/или суженных ноздрей
- чрезмерно короткий корпус, выпуклая спина, слишком слабый маленький хвост, слишком короткая и плоская морда, тяжелая и грубая голова.

Пристальное внимание нужно уделять дыханию и строению (конструкции) головы/черепа и пропорциям собаки.

Кавалер кинг чарльз спаниель

Зоны повышенного риска:

- проблемы с дыханием, сопровождающимся звуками храпа
- складки на коже с признаками раздражения, сырые веки
- выпуклые глаза, мелкие глазные впадины, которые могут повысить риск повреждений глаз. «Глаза: большие, темные, круглые, но не выпуклые; широко расставленные».

Таким образом, особое внимание должно быть уделено здоровью дыхания, коже и глазам.

Чихуахуа гладкошерстные, длинношерстные

Зоны повышенного риска:

- недостаточное уплотнение черепных швов. Большой родничок является дисквалифицирующим недостатком

— недостаточно развитая морда часто служит причиной неправильного прикуса, проблем с зубами и челюстью. Клыки, растущие в десны и дефективный язык

— хилые, нездоровые конечности. «Задние конечности хорошо омускулены, достаточной длины».

Таким образом, особое внимание должно быть уделено строению черепа, челюсти и анатомии в целом.

Китайская хохлатая

Зоны повышенного риска — повреждения кожи, причиной которых может быть вредное для здоровья и неприемлемое с точки зрения этики удаление волос, чтобы скрыть их наличие в нежелательных местах.

Таким образом, особое внимание должно быть уделено коже.

Французский бульдог.

Экстремальная конституция (extreme conformation) данной породы с укороченным черепом и недостаточно развитыми переносицей и хвостом, при преувеличении могут являться причиной серьезных проблем со здоровьем:

— проблемы с дыханием могут появляться по причине слишком узких дыхательных путей, а также слишком короткой морды, узких гортани и/или реберного остова и/или суженных ноздрей

— слишком короткая морда и чрезмерно большие глаза, которые увеличивают риск повреждений и воспалений глаз. В стандарте прописано, что «длина морды составляет 1 / 6 часть от длины головы»

— слишком короткие пропорции шеи и спины, также как и недостаточные углы передних и задних конечностей могут послужить причиной бессильных, с подволокой, движений.

Таким образом, особое внимание должно быть уделено дыханию, переносице, глазам, коже и движениям. Они должны быть свободными и активными.

Японский хин

Зоны повышенного риска — проблемы с дыханием, причиной которых являются узкие ноздри, слишком маленький и узкий череп, а также чрезмерно узкая грудная клетка.

Таким образом, особое внимание должно быть уделено здоровью дыхания и строению головы (черепа) и грудной клетки.

Кинг чарльз спаниель

Зоны повышенного риска:

— плохая анатомическая конституция с недоразвитыми грудной клеткой и изогнутыми передними конечностями, размет.

— чрезмерно большие глаза.

Таким образом, особое внимание должно быть уделено строению черепа и форме глаз, а также здоровым движениям и общей анатомии.

Пекинес

Экстремальная конституция (extreme conformation) данной породы с укороченным черепом и недостаточно развитыми переносицей и челюстью, при преувеличении могут являться причиной серьезных проблем со здоровьем:

— проблемы с дыханием, причиной которых служат узкая голова, суженная морда и мелкая нижняя челюсть, узкая ротовая полость и / или недостаточное пространство в горловой полости/грудной клетке; также, суженные ноздри. Дыхание должно оцениваться, когда собака находится в движении

— слишком большие глаза, видимый белок

— нависающая носовая складка

— узкая и мелкая грудная клетка, грудная кость не поддерживает переднюю часть, которая выпирает по причине свободных локтей и свободной пястью

— недостаточно выраженные углы задних конечностей со слабым скакательным суставом, препятствующим развитию мускулатуры, результатом чего являются непородные движения

— шерсть, которая может стать слишком большой и обильной, причиняя собаке неудобства. В стандарте прописано Количество шерсти не чрезмерно.



ОФИЦИАЛЬНАЯ ИНФОРМАЦИЯ

Любые признаки затрудненного дыхания неприемлемы, и должны быть отмечены, как недостаток.

При судействе Пекинеса, особое внимание должно уделяться глазам, коже и движениям. Собаки должны оцениваться в движении. При этом не нужно забывать, что в стандарте прописано, что движения должны быть «Типично медленными, величественными, раскочивающимися в области фронта (роллинг)»

Общее правило: «Все собаки должны двигаться естественно, без видимого усилия или дискомфорта».

Мопс.

Зоны повышенного риска:

— проблемы с дыханием могут появляться по причине слишком узких дыхательных путей, а также узких гортани и/или реберного остова и/или суженных ноздрей

— слишком короткая переносица и/или чрезмерное количество свободновисящей кожи, а также жесткие волосы на складке носа, мешающие правильной функции глаз и носа. В стандарте, например, ничего не написано по поводу носовой складки, как поврежденной, так и неповрежденной.

— короткая и открытая грудная клетка, с короткими ребрами и грудной костью.

Таким образом, особое внимание должно быть уделено дыханию, глазам, коже и строению грудной клетки.

Ши тцу

Зоны повышенного риска:

— проблемы с дыханием, которые могут появиться из-за маленькой головы, слишком короткой морды, и суженных ноздрей

— слишком большие, выпученные глаза, которые легко повредить

— плохие зубы.

Таким образом, особое внимание должно быть уделено дыханию, пропорциям головы, глазам, челюстям и зубам.

Стандартный пудель

Зоны повышенного риска:

— слишком узкий череп, морда со слабой нижней челюстью, которая впоследствии может стать причиной неправильно расположенных клыков и проблем с прикусом.

Пристальное внимание нужно уделять пропорциям головы, рту, расположению и размеру глаз.

10 группа FCI

Породы, находящиеся в зоне риска: ирландский волкодав, русская псовая борзая.

Ирландский волкодав

Зоны повышенного риска:

— неправильный прикус, причиной которого служит узкая нижняя челюсть с вывернутыми клыками, растущими в небо.

Таким образом, особое внимание должно быть уделено прикусу и челюстям.

Русская Псовая Борзая

Зоны повышенного риска:

— неправильное положение клыков.

В стандарте породы ясно изложена информация: «Исключающие пороки»: неправильное положение одного или обоих нижних клыков, которые при закрытой пасти, могут повредить верхние десны или твердую небо.

Таким образом, особое внимание должно быть уделено прикусу и челюстям.

Циркуляр 35/2012 от 07/06/2012**Запрет на участие в выставках и регистрацию собак.**

Кинологическая Федерация Турции (KIF) уведомляет членов ФЦИ и контрактных партнеров о том, что нижеперечисленным личностям запрещается принимать участие в Международных выставках и соревнованиях ФЦИ на некоторое время (срок будет указан позже). А также им запрещается регистрировать собак в племенных книгах ФЦИ.

Циркуляр 36/2012 от 07/06/2012**Исключение из членства и Реестра питомников ФЦИ**

Кинологический Союз Казахстана (UCK) уведомляет членов ФЦИ и контрактных партнеров, что **Vladimir Ekk** и **Elina Sinitsina** исключены как члены UCK и как заводчики.

Пожалуйста, обратите внимание на то, что перечисленные ниже названия питомников ФЦИ исключены из Международного Реестра питомников ФЦИ.

А также они не допускаются на Международные выставки CACIB и соревнования ФЦИ.

Циркуляр 38/2012 от 11/06/2012**Титулы для борзых из 10 группы: C.I.C и C.I.B.P.**

На заседании в Вене (апрель 2012) Генеральный Комитет ФЦИ принял: изменения в требованиях для титула «Champion International de Course» (International Race Champion — **C.I.C**), а также принято решение о создании нового титула «Champion International de Beaute et Performance» (International Beauty and Performance Champion — **C.I.B.P.**)

Обращаем ваше внимание, что только борзые из 10 группы FCI могут претендовать на данные титулы с 01/07/2012.

Для того чтобы борзая могла получить титул **International Race Champion (C.I.C.)**, необходимо выполнить следующие условия:

— иметь 3 «Certificats d'Aptitude au Championnat International de Levriers (**CACIL**) или 2 **CACIL** и 2 **Reserve CACIL**, полученных в двух разных странах (от Национальных кинологических организаций-NCO), причем, между первым и последним CACIL должен быть минимальный срок один год и один день.

— получить оценку «Очень хорошо» в любом классе взрослых собак (открытый, средний, рабочий, класс чемпионов, но не ветеранов) на Международной выставке CACIB ФЦИ в возрасте не меньше 15 месяцев.

Для того чтобы получить титул **International Beauty and Performance Champion (C.I.B.P.)**, необходимо выполнить следующие условия:

— иметь 3 **CACIB** или 2 **CACIB** и 2 **Reserve CACIB**, полученных, как минимум, в двух разных странах (в 2-х разных Национальных организациях-NCO) от двух разных экспертов, причем, между первым и последним CACIL должен быть минимальный срок один год и один день.

— принять участие, как минимум, в 3-х CACIL соревнованиях (в бегах или курсингу)

— получить, как минимум, 1 **CACIL** или 2 **Reserve CACIL**.

Пожалуйста, обратите внимание, что все заявки на данные титулы должны отправляться в офис ФЦИ в письменном виде через национальную кинологическую организацию.

Мы просим использовать только нижеуказанную аббревиатуру на любых документах:

C.I.C. (Champion International de Course)

C.I.B.P. Champion International de Beaute et Performance)



ОФИЦИАЛЬНАЯ ИНФОРМАЦИЯ

Национальный форум для экспертов РКФ-FCI

26 марта 2012 года в Москве, на следующий день после окончания главного кинологического события года — международной выставки собак «Евразия-2012», состоялся Национальный форум для экспертов РКФ-FCI «Современный взгляд на экстерьер и здоровье породистых собак».

Организатором мероприятия выступила Российская Кинологическая Федерация.

Форум прошел в формате семинара, где участники обменивались мнениями и обсуждали очень важные и интересные для специалистов-кинологов вопросы.

Это беспрецедентное в кинологическом мире событие включало в себя не только цикл докладов, но и практические занятия, целью которых было повышение уровня квалификации судей РКФ, укрепление знаний по отдельным породам, ознакомление с новыми положениями, правилами, циркулярами РКФ и FCI, формирование единого взгляда на подход к оценке собак на выставках.

В форуме приняли участие 86 судей из разных Федеральных округов России: Москвы и Московской области, Центрального, Северо-Западного, Уральского, Сибирского, Дальневосточного, Приволжского, большинство со стажем в судействе порядка 20 лет.



Е. С. Купляускас

В рамках программы были поставлены волнующие кинологов и заводчиков вопросы экспертизы пород, роль стандартов FCI в процессе их совершенствования, освещен современный взгляд на здоровье породистых животных в связи с изменением их внешнего вида, формированием и сохранением их прикладных качеств.

По мнению модератора форума, кандидата биологических наук, члена Всероссийской квалификационной комиссии РКФ, судьи РКФ-FCI по всем породам собак Е. С. Купляускаса, на сегодняшний день роль судьи в племенном разведении собак выходит на передний план. В настоящее время некоторые судьи увлеклись шоу-собаками, забыв при этом основное — выделить из общей массы презентуемых животных, отвечающих требованиям стандартов породы, способных «двигать» и развивать породу, сохраняя качества, в том числе прикладные, ради которых порода была создана селекционерами.

Известный судья с мировым именем, член Генерального комитета FCI, Председатель Кеннел-клуба Голландии г-н Г. Джиппинг попытался разъяснить аудитории суть принципов ответственности судей FCI для благополучия чистопородных собак. В своем докладе «Как прийти к единому взгляду на стандарт породы FCI с целью идеального сочетания экстерьера, здоровья и благополучия собак» он подробно остановился на роли судьи в племенном разведении, здоровье и поведении собак и стремился донести до слушателей идею о том, что при выборе лучшей собаки в ринге первые места не должны занимать собаки с гипертрофированными признаками экстерьера (сырая кожа, глаза, затрудненное дыхание и т.п.).

Кандидат биологических наук, судья РКФ-FCI по всем породам собак Е. Л. Ерусалимский осветил свою любимую тему «Основная

гармоническая сетка как инструмент совершенствования экстерьера собаки». Основная гармоническая сетка, наложенная на контур собаки, в продольном и поперечном отношении проходит через исходные точки «золотого сечения». Однозначное расположение узлов этой сетки устанавливает общие закономерности строения экстерьера и тем самым минимизирует субъективный фактор при проведении экспертизы. Использование основной гармонической сетки в качестве селекционного алгоритма в направлении прямой селекции по исходным точкам золотого сечения приводит к появлению у пробандов комплекса окончательных «золотых пропорций» экстерьера в результате возникающего феномена разведения, отличающегося способностью к самоорганизации.



Н. Г. Харатишвили

В докладе было акцентировано внимание слушателей на значении основной гармонической сетки для объективизации оценки экстерьера собак и для ускорения селекционного прогресса. «Золотое сечение» — универсальный формообразующий принцип гармонии, наделяющий воспроизводимые на его основе формы совершенством и оптимальными функциями. Был затронут важный вопрос благополучия экстерьера и здоровья собаки в связи с «золотым сечением». Доклад сопровождался демонстрацией применения этих правил на конкретных животных — хорошо сложенных собаках разных пород. Полный текст доклада будет напечатан в «Вестнике РКФ» № 2 (99), 2012 г.

Председатель Всероссийской квалификационной комиссии РКФ, судья РКФ-FCI по всем породам собак, Н. Г. Харатишвили направила внимание слушателей на такие вопросы, как: ответственность судьи при присуждении оценок и титулов, последствия некачественной экспертизы для ряда пород, требования к юниорам и ветеранам при присвоении им титула Лучший представитель породы. В своем докладе «Экспертиза собак: ответственность судьи; последствия некачественной экспертизы для пород; юниоры и ветераны как лучшие представители пород» она сделала акцент на кодексе чести судей.

В. П. Иванничева, судья РКФ-FCI по всем породам собак, Председатель Комиссии РКФ по стандартам в докладе «Уровень породности: понимание типа и оценки собаки через призму стандарта FCI» подняла тему критериев, позволяющих максимально объективно оценить все достоинства и недостатки представляемого животного.

Основной документ, позволяющий это сделать — стандарт породы. Он разрабатывается и утверждается руководителями кинологических организаций страны — родины данной породы. По мере развития породы в стандарт вносятся соответствующие изменения. Изменения в существующие стандарты страна — родина породы может подавать спустя 6 лет после последнего изменения. Вновь принятые породы могут рассматриваться как постоянные спустя 10 лет после признания. Оценивая животное, судьи и зоотехники как бы разделяют характерные для него признаки на три категории: достоинства, среднее развитие, недостатки.



ОФИЦИАЛЬНАЯ ИНФОРМАЦИЯ

При разработке стандартов главное внимание уделяют созданию, удержанию и усилению достоинств. При оценке среднеразвитых признаков важно бывает уловить тенденцию перерастания их в достоинства или в недостатки, с тем, чтобы способствовать первому и затормозить второе.

Следовательно, у животных, отобранных на племя, при наличии достоинств, допускаются отдельные и даже иногда достаточно сильно выраженные недостатки, но лишь при соблюдении целого ряда условий.

Очень важно при проведении экспертизы четко отслеживать сохранение указанного в стандарте, желательного для породы типа и поведения, а также особенностей сложения, обеспечивающих сохранение и улучшение пользовательных качеств породы.

Слишком часто приходится, к сожалению, видеть как в угоду «красивости» отодвигаются на второй, а то и третий план признаки и качества, которые составляли основу породы при ее выведении.

Например, если в ринге ВЕО собака показывает движения, характерные для немецкой овчарки, это свидетельствует о том, что у собаки есть отклонения от типа ВЕО. При оценке финского шпица нельзя забывать, что это изначально лайка и отдавать предпочтение собакам, которые не соответствуют типу породы ни по сложению, ни по типу шерсти, то есть не могут быть использованы по своему предназначению, как охотничьи.

Также следует избегать утрированных, гипертрофированных развитых признаков у пород, у которых это может повлиять на здоровье или работоспособность.

В настоящее время в FCI зарегистрировано 358 пород собак, 11 последних номеров (с 348 по 358) не могут пока получать CACIB, но могут участвовать в любых выставках, включая и Всемирные. Среди этих пород одна наша — Русский той (№ 352). Остальные породы: THAI BANGKAEW DOG — тайская бангкокская собака, CIOBANESC ROMANESC DE BUCOVINA-буковинская румынская овчарка, DANSK-SVENSK GARDSHUND-датско-шведская фермерская собака, TORNJAK — хорватская пастушья собака Торняк, GONCZY POLSKI — польская охотничья собака (польская гончая), CIMARRON URUGUAYO-уругвайский симаррон (уругвайская дикая собака), CIOBANESC ROMANESC MIORITIC — румынская овчарка Миоритик, CIOBANESC ROMANESC CARPATIN — румынская карпатская овчарка, AUSTRALIAN STUMPY TAIL CATTLE DOG — австралийская короткохвостая пастушья собака, TAIWAN DOG — тайваньская собака. Породы, родиной которых признана Российская Федерация, зарегистрированные в FCI с правом участия в выставках любого ранга, следующие:

1 группа — южно-русская овчарка № 326; 2 группа — русский черный терьер № 327, среднеазиатская овчарка № 335, кавказская овчарка № 328; 5 группа — восточно-сибирская лайка № 305, западно-сибирская лайка № 305, русско-европейская лайка № 304; 10 группа — русская псовая борзая.

Породы, родиной которых признана Российская Федерация, зарегистрированные в FCI с правом участия в выставках любого ранга без присуждения титула CACIB — группа русский той (г / ш и д / ш) № 352.

Породы, родиной которых признана Российская Федерация, не зарегистрированные в FCI, признаны РКФ с правом участия в выставках любого ранга, без присуждения титулов международного уровня: 1 группа — восточно-европейская овчарка; 2 группа — московская сторожевая (рассмотрена комиссией по стандартам FCI); 5 группа — ездовые и оленегонные лайки (якутская, камчатская, чукотская ездовые лайки и оленегонный шпиц); 6 группа — русская гончая, русская пегая гончая; 8 группа — русский охотничий спаниель; 9 группа — цветная болонка; 10 группа — хортая, тазы, бахмуль, тайган.

В настоящее время ведется активная работа по редактированию существующих стандартов на данные породы согласно требованиям FCI. Кроме того, все стандарты FCI постепенно по мере их поступле-

ния в комиссию по стандартам РКФ, будут размещаться на сайте РКФ в разделе «Стандарты».

Многие стандарты FCI (например, немецкие, французские) достаточно корректны и подробны. Но большинство английских стандартов очень краткие, без комментариев. В этой связи РКФ поручило НКП предоставить в комиссию по стандартам РКФ стандарт на свою породу на языке родины с переводом его на русский.

Для правильной экспертизы в ринге собаки данной породы НКП предоставляет еще комментарии, исполненные графически или в виде рисунков с тестами.

В Россию регулярно завозятся собаки пород, не признанных FCI, имеющие внутренние национальные стандарты. По мнению В. П. Иванищевой, наши судьи не должны проводить экспертизу на территории России собак, не признанных FCI пород, если стандарты на такие породы не были узаконены на территории России.

Для нормальной работы текст стандарта должен быть официально направлен в РКФ страной — создателем породы, переведен на русский язык и доведен до сведения всех комиссий (по стандартам, племенной, выставочной, квалификационной), а также судей и руководителей кинологических организаций.



Л.-Х. Вилберг

Председатель Выставочного комитета FCI, судья FCI по всем породам собак г-н Л.-Х. Вилберг в своем докладе «Особенности экспертизы собак пород первой группы FCI» утверждает, что самое важное — судить, придерживаясь типа и особенностей породы. Нельзя забывать, что породы в первой группе — служебные собаки. Здесь играет роль функциональность шерсти и движения, присущие породе. Причем «функциональные движения, присущие породе» — это не о том, что все собаки должны двигаться с одинаковой скоростью и иметь движения немецкой овчарки. Большинство собак на выставках показаны в чересчур быстром движении. Тогда как важнее всего показать правильные движения, а не бежать наперегонки. Он очень подробно остановился на особенностях экспертизы и отличительных признаках вельш корги пемброк в сравнении с вельш корги кардиганом и другими пастушьими породами первой группы FCI.

Трудно переоценить значение в развитии кинологии вопросов, выдвигавшихся на обсуждение на форуме. Все участники форума единодушно высказались за проведение подобных мероприятий и впредь, в рамках международных выставок с участием представителей FCI. Это позволит российским специалистам быть в курсе всех направлений кинологии в мире. В то же время, отечественные кинологи должны иметь возможность информировать своих иностранных коллег и кинологическую общественность других стран о правильном облике российских пород. А общение в форме семинаров будет способствовать выработке единого подхода к оценке собак всех пород.

Участники форума высоко оценили работу РКФ по организации и проведению данного мероприятия.

**По материалам
Е. КУПЛЯУСКАСА**



РЕЗУЛЬТАТЫ ВЫСТАВОК

Евразия-2012

Российская Кинологическая Федерация выступила организатором главного ежегодного кинологического события России — Выставки «Евразия-2012», которая прошла 24—25 марта 2012 года в выставочном центре «Крокус-экспо».

В последние годы это мероприятие приобрело международное значение, заняв достойное место в календаре всех собаководов мира. Уровень выставок собак в России достойно оценен Международной кинологической федерацией — FCI. В 2011 году «Евразия» отпраздновала свое двадцатилетие и вошла в эпоху зрелости.

Впервые Российская кинологическая федерация завоевала право проведения «Чемпионата мира-2016» в Москве. Так что это мероприятие явилось новой ступенью в подготовке важнейшего события. РКФ постаралась сделать «Евразию» не только самым ярким и впечатляющим событием года для кинологов, но и праздником для всех участников и гостей выставки.

Более 15 000 собак двухсот пород из разных регионов России и из-за рубежа приехали участвовать в этом грандиозном событии. Весь день на главном ринге проходили конкурсы и спортивные соревнования. 60 именитых международных судей — экспертов из тридцати стран выбирали лучших представителей пород и лучший питомник на 60 рингах «Евразии-2012».

Конкурс костюмов для собак по традиции судила известный дизайнер Елена Супрун. Азартные соревнования по аджилити, фристайлу, флайболу и фрисби продемонстрировали возможности собак и, как всегда, вызвали огромный интерес зрителей. Проведение Кубка России по обидиенс — добрая традиция нашей выставки. Кон-

курс юных хендлеров продемонстрировал умение детей из разных городов России показывать собак в ринге.

На этой выставке заметно выросло число заявленных собак. В этом году увеличилось и число спонсоров. Для всех участников выставки были подготовлены памятные подарки.

Для РКФ стало традицией проводить в рамках выставки благотворительные акции в поддержку приютов: собирать корма и ветеринарные препараты, а также находить животным заботливых хозяев. Ведь по-прежнему тысячи и тысячи собак, у которых нет ни дома, ни хозяина нуждаются в нашей помощи. На стендах приютов можно было найти и дворняг, и породистых собак. Любая из них способна стать верным другом тому, кто взял ее. Девиз акции «Возьми вторую собаку» отражает мировую тенденцию. Во многих цивилизованных странах в домах рядом с породистыми титулованными псами живут дворняги, ничуть не менее преданные тем, кто их любит.

И профессионалы, и любители-собаководы, приняв участие в «Евразии-2012», получили массу впечатлений, много приятного и полезного общения с единомышленниками. Ведь именно здесь происходила встреча владельцев всех ведущих питомников России и ряда других стран. Обмен новейшей информацией о развитии пород, демонстрация достижений племенной работы, переговоры о сотрудничестве — все это способствует кинологическому прогрессу и делает участие в «Евразии» ключевым событием для всех профессиональных кинологов и заводчиков.

Лилия КЛЕВЕНСКАЯ,
пресс-центр РКФ

Интернациональная выставка собак РКФ-FCI «Евразия-1»

International dog show RKF-FCI «Eurasia-1» 24.03.2012

Результаты / Results

Место Breed	Порода	Номер по каталогу	Кличка Name	Владелец Owner
ЛУЧШАЯ СОБАКА ВЫСТАВКИ / BEST IN SHOW.				
Судья: Monique van Brempt (Belgium)				
1	АЛЯСКИНСКИЙ МАЛАМУТ / ALASKAN MALAMUTE	3503	SKYWALKER SAUSIMAYOK	ЧЕБОТАРЕВА, ГИРИНА
2	МАЛЬТЕЗЕ / MALTESE	5562	SENSATION OF LOVELY HOUSE	JANUSKAUSKAITE J
3	ЙОРКШИРСКИЙ ТЕРЬЕР / YORKSHIRE TERRIER	2739	LAKKI STAR NOTA BENE	ГОЛУБЕВА О
ПОБЕДИТЕЛИ ГРУПП FCI				
1	КОЛЛИ (ДЛИННОШЕРСТНЫЙ) / COLLIE (ROUGH)	272	НИКСЭНД КВИН'С КЭТ	ХРОШИНА Е
2	РИЗЕНШНАУЦЕР черный / RIESENSCHNAUZER black	1439	GLORIS LICORICE	КАБДУЛИНА, СЕЛИВЕРСТОВА
3	ЙОРКШИРСКИЙ ТЕРЬЕР / YORKSHIRE TERRIER	2739	LAKKI STAR NOTA BENE	ГОЛУБЕВА О
4	ТАКСА МИНИАТЮРНАЯ ЖШ / DACHSHUND ZWERG RAUHHAAR	3278	MAGIK RAINBOW BRABUS	ГРИШИНА Ф
5	АЛЯСКИНСКИЙ МАЛАМУТ / ALASKAN MALAMUTE	3503	SKYWALKER SAUSIMAYOK	ЧЕБОТАРЕВА, ГИРИНА
6	БАССЕТ ХАУНД / BASSET HOUND	4256	BUFFOBASS CARAMEL-VANILLA ICE CREAM	КАРИНСКИЙ, АКИНДИНОВА
7	ВЕЙМАРАНЕР / WEIMARANER	4523	АЙРИС КЬЮТА БАЛЛЕТТА	УВАРОВА А
8	ЗОЛОТИСТЫЙ РЕТРИВЕР / GOLDEN RETRIEVER	4810	TRAMIN ORFEY	МОХОВА Г
9	МАЛЬТЕЗЕ / MALTESE	5562	SENSATION OF LOVELY HOUSE	JANUSKAUSKAITE J
10	МАЛАЯ ИТАЛЬЯНСКАЯ БОРЗАЯ (ЛЕВРЕТКА) / PIUCCOLO LEVRIERO ITALIANO	6314	ELEDI GRACE ROXY DI SHIRLI ROZE	РОДИЧЕВ П
ЛУЧШИЙ ГРУППЫ. ПОБЕДИТЕЛЬ 1 ГРУППЫ FCI				
Судья: Hans Wiblishauser (Germany)				
1	КОЛЛИ (ДЛИННОШЕРСТНЫЙ) / COLLIE (ROUGH)	272	НИКСЭНД КВИН'С КЭТ	ХРОШИНА Е
2	БРИАР / BERGER DE BRIE-BRIARD	138	VIVACITE D'ESPRIT MORAVIA CAMPANELLA	БАСТРЫГИНА О
3	БЕЛЬГИЙСКАЯ ОВЧАРКА-ТЕРЬЕР / CHIEN DE BERGER BELGE-TERVUEREN	98	PYRYTUULEN YLLATYSNIMI	МАККОНЕН ТАРМО



РЕЗУЛЬТАТЫ ВЫСТАВОК

Место	Порода Breed	Номер по каталогу	Кличка Name	Владелец Owner
ЛУЧШИЙ ГРУППЫ. ПОБЕДИТЕЛЬ 2 ГРУППЫ FCI. Судья: Wayne Burton (Australia)				
1	РИЗЕНШНАУЦЕР черный / RIESENSCHNAUZER black	1439	GLORIS LICORICE	КАБДУЛИНА,СЕЛИВЕРСТОВА
2	ИТАЛЬЯНСКИЙ КАНЕ КОРСО / CANE CORSO ITALIANO	1004	CICERON IZ DINASTII CHEMPIONOV	ГАЙДУКОВА,БЕЛЬСКИЙ
3	ЦВЕРГШНАУЦЕР перец с солью / ZWERGSCHNAUZER pepper & salt	1945	MAGVENTAS BLUE BIRD	ПРОЦЕНКО Н
ЛУЧШИЙ ГРУППЫ. ПОБЕДИТЕЛЬ 3 ГРУППЫ FCI. Судья: Rui Oliveira (Portugal)				
1	ЙОРКШИРСКИЙ ТЕРЬЕР/YORKSHIRE TERRIER	2739	LAKKI STAR NOTA BENE	ГОЛУБЕВА О
2	КЕРРИ БЛЮ ТЕРЬЕР/ KERRY BLUE TERRIER	2888	AVALANCHE EIRE-KERRY CEZARIA EVORA	ФЕДОСЕЕВА, ПЕЧЕРКИНА
3	СКОТЧ ТЕРЬЕР / SCOTTISH TERRIER	3009	MARISS UDAR GROMA	МАРЧУК С
ЛУЧШИЙ ГРУППЫ. ПОБЕДИТЕЛЬ 4 ГРУППЫ FCI. Судья: Ana Mesto (Spain)				
1	ТАКСА МИНИАТЮРНАЯ ЖШ / DACHSHUND ZWERG RAUHNHAAR	3278	MAGIK RAINBOW BRABUS	ГРИШИНА Ф
2	ТАКСА СТАНДАРТНАЯ ГШ / DACHSHUND STANDART KURZHAAR	3325	NORDEN LIHT UNKAS	КРЫЛОВА А
3	ТАКСА МИНИАТЮРНАЯ ГШ / DACHSHUND ZWERG KURZHAAR	3237	MAGIC RAINBOW HARMONY DREAM	КУРОПАТКИНА Ю
ЛУЧШИЙ ГРУППЫ. ПОБЕДИТЕЛЬ 5 ГРУППЫ FCI. Судья: Cathy Delmar (Ireland)				
1	АЛЯСКИНСКИЙ МАЛАМУТ / ALASKAN MALAMUTE	3503	SKYWALKER SAUSIMAYOK	ЧЕБОТАРЕВА,ГИРИНА
	НЕМЕЦКИЙ ШПИЦ МИНИАТЮРНЫЙ / DEUTCHER SPITZ-ZWERGSPITZ	3838	ARZENLAND TRIKKI VIKKI	АНТОНЕНКОВА Н
3	СИБА / SHIBA	3959	ORIENTA HOSHI NO AME	ЗАКАМСКАЯ Е
ЛУЧШИЙ ГРУППЫ. ПОБЕДИТЕЛЬ 6 ГРУППЫ FCI. Судья: Espen Engh (Norway)				
1	БАССЕТ ХАУНД / BASSET HOUND	4256	BUFFOBASS CARAMEL-VANILLA ICE CREAM	КАРИНСКИЙ,АКИНДИНОВА
2	МАЛЫЙ ВАНДЕЙСКИЙ БАССЕТ ГРИФФОН/PETIT BAASSET GRIFFON VENDEEN	4392	SPONTANICZNA WHISKI PRZYJAZNE GENY	ЗАДЕРЕНКО Т
3	БИГЛЬ / BEAGLE	4293	ДЖОЛИ ВОЙС ЖЕРМОН БАРОН	МИШИНА А
ЛУЧШИЙ ГРУППЫ. ПОБЕДИТЕЛЬ 7 ГРУППЫ FCI. Судья: Laurent Pichard (Switzerland)				
1	ВЕЙМАРАНЕР / WEIMARANER	4523	АЙРИС КЬЮТА БАЛЛЕТТА	УВАРОВА А
2	ИРЛАНДСКИЙ КРАСНЫЙ СЕТТЕР / IRISH RED SETTER	4549	WIND CHART AT ORIGINAL FREE FLYER	САФОНОВА Е
3	АНГЛИЙСКИЙ СЕТТЕР / ENGLISH SETTER	4497	SET'R RIDGE'S NATIONAL RECKONING	СЕРГЕЕВА Н
ЛУЧШИЙ ГРУППЫ. ПОБЕДИТЕЛЬ 8 ГРУППЫ FCI. Судья: Luis Teixeira (Portugal)				
1	ЗОЛОТИСТЫЙ РЕТРИВЕР / GOLDEN RETRIEVER	4810	TRAMIN ORFEY	МОХОВА Г
2	ЛАБРАДОР РЕТРИВЕР / LABRADOR RETRIEVER	4993	STARSEARCHER NON-STOP	ЦЫПЛАКОВ А
3	АНГЛИЙСКИЙ СПРИНГЕР СПАНИЕЛЬ / ENGLISH SPRINGER SPANIEL	4734	GOLDMOORE'S MAKE IT HAPPEN	NOVILA,HOKKANEN
ЛУЧШИЙ ГРУППЫ. ПОБЕДИТЕЛЬ 9 ГРУППЫ FCI. Судья: Adrian Landarte (Uruguay)				
1	МАЛЬТЕЗЕ / MALTESE	5562	SENSATION OF LOVELY HOUSE	JANUSKAUSKAITE J
2	ПУДЕЛЬ МАЛЫЙ белый, черный, коричневый / CANICHE MOYEN white, black, brown	5754	FIDEL CORSICA	ПРОКОФЬЕВА Л
3	ПЕКИНЕС / PEKINGESE	5685	BILLI BOY IZ SANRAIZ DRAGON	РОМАНИУК Н
ЛУЧШИЙ ГРУППЫ. ПОБЕДИТЕЛЬ 10 ГРУППЫ FCI. Судья: Gerard Jipping (Netherlands)				
1	МАЛАЯ ИТАЛЬЯНСКАЯ БОРЗАЯ (ЛЕВРЕТКА) / RIOCCOLO LEVRIERO ITALIANO	6314	ELEDI GRACE ROXY DI SHIRLI ROZE	РОДИЧЕВ П
2	АФГАНСКАЯ БОРЗАЯ / AFGHAN HOUND	6230	GOLDDRAGON ESSENCE OF LUXURY	ШИРЯКОВ Д
3	ГРЕЙХАУНД / GREYHOUND	6257	FIONN CLANN RADCLIFF	ГЕОРГИЕВСКАЯ, ШЕИНА
ПОРОДЫ, НЕ ПРИЗНАННЫЕ FCI. BEST IN GROUP. Судья: Агафонова Елена				
1	МОСКОВСКАЯ СТОРОЖЕВАЯ / MOSKOVSKAYA STOROZHEVAYA	6577	NAZAR	КОМАРИСТАЯ Е
2	ЭСТОНСКАЯ ГОНЧАЯ / ESTONSKAYA GONCHAYA	6625	DUK	ТИМУСКА А
3	ПРАЖСКИЙ КРЫСАРИК / PRAZSKY KRYSAŘIK	6595	LAGE MYS-FYS	ТИКМЕНОВА Т
ЛУЧШИЙ ПРОИЗВОДИТЕЛЬ ВЫСТАВКИ. Судья: Boris Spoljaric (Croatia)				
1	ЦВЕРГШНАУЦЕР черный с серебром / ZWERGSCHNAUZER black & silver	2085	ALGRIS PREMIERE	ТОКАРЕВА,СЕРГЕЕВА
2	СИБА / SHIBA	3935	JUHO GO KUWANA MITOMOSOU	ЗАКАМСКАЯ Е
3	ФАРАОНОВА СОБАКА / PHARAOH HOUND	4137	REEDLY ROAD DESPERADO	ЕВТЕЕВА М
ЛУЧШИЙ БЕБИ ВЫСТАВКИ. Судья: Stelios Makaritis (Greece)				
1	НЕМЕЦКИЙ ШПИЦ МИНИАТЮРНЫЙ/DEUTSCHER SPITZ (ZWERGSPITZ)	3737	ТХАЙ СИЛК ЗЕНИТ ЕЛЬ ПРИМЬЕРО МОЦАРТ	МИРОНЕНКО С
2	ЗОЛОТИСТЫЙ РЕТРИВЕР (GOLDEN RETRIEVER)	4736	ЗЕВС КИНГ ОФ ЗЕ РИНГ	ПАВЛОВ А
3	ЦВЕРГПИНЧЕР (ZWERGPIECHER)	1793	КАРДИНАЛ РИШЕЛЬЕ	ЦУРКАН Е
ЛУЧШИЙ ЩЕНОК ВЫСТАВКИ. Судья: Otakar Vondrous (Czech)				
1	КОЛЛИ (ДЛИННОШЕРСТНЫЙ) / COLLIE (ROUGH)	242	ФРИДЕНС КИНГФИШЕР	НОВИСЛАВСКАЯ О
2	БЕЛАЯ ШВЕЙЦАРСКАЯ ОВЧАРКА / WHITE SWISS SHEPHERD DOG	51	КАРНЕЛИКС БРИАНА ЭВИГАН	НИКИФОРОВ А
3	НЕМЕЦКИЙ ШПИЦ МИНИАТЮРНЫЙ / DEUTCHER SPITZ-ZWERGSPITZ	3742	ТХАЙ СИЛК ЖАРДЕН Д'АРМАНИ	ГАЙНУЛИНА Е
ЛУЧШИЙ ВЕТЕРАН ВЫСТАВКИ. Судья: Greg Eva (South Africa)				
1	ЧАУ ЧАУ / CHOW CHOW	4194	BABOO BANDI	ПАНКОВА Ю
2	РУССКАЯ ПСОВАЯ БОРЗАЯ / RUSSKAYA PSOVAYA BORZAYA	6355	SOLOVYEV ULAN UDALOY	ОСТРОВСКАЯ М
3	АМЕРИКАНСКИЙ КОКЕР СПАНИЕЛЬ / AMERICAN COCKER SPANIEL	4682	MISHEL SENT-PLUSH	СЕМЬЮШКИН М
ГОРДОСТЬ РОССИИ, ЛПП. Судья: Elena Agafonova (Russia)				
1	РУССКИЙ ЧЕРНЫЙ ТЕРЬЕР/ RUSSKIY CHIorny TERRIER	1560	DOROFY UZ RUSSKOI DINASTII	ЧИСТОВА Т



РЕЗУЛЬТАТЫ ВЫСТАВОК

Место	Порода Breed	Номер по каталогу	Номер по каталогу	Владелец Owner
-------	-----------------	----------------------	----------------------	-------------------

ЛУЧШАЯ ПАРА ВЫСТАВКИ. Судья: Igor Selimovic (Croatia)

1	РУССКАЯ ПСОВАЯ БОРЗАЯ / RUSSKAYA PSOVAYA BORZAYA	6455	6382	ОСТРОВСКАЯ
2	ЗАПАДНО-СИБИРСКАЯ ЛАЙКА / ZAPADNO-SIBIRSKAYA LAIKA	3659	3661	АЛЕКСАНДРОВА
3	МАЛЫЙ БРАБАНСОН / PETIT BRABANCON	5522	5545	КОМБАРОВА

Место	Порода Breed	Название	Заводчик
-------	-----------------	----------	----------

ЛУЧШИЙ ПИТОМНИК ВЫСТАВКИ. Судья: Nenad Davidovic (Serbia)

1	РУССКИЙ ЧЕРНЫЙ ТЕРЬЕР / RUSSKIY CHIORNYI TERRIER	ИЗ РУССКОЙ ДИНАСТИИ	ВОРОБЬЕВА
2	ТАКСА МИНИАТЮРНАЯ Г/Ш / DACHUND ZWERG KURZHAAR	ФОРМУЛА УСПЕХА	ХАПАЕВА
3	ЭРДЕЛЬТЕРЬЕР / AIREDALE TERRIER	РУС КОРНЕЛС	НИКУЛИНЫ

Интернациональная выставка собак РКФ-FCI «Евразия-2»
International dog show RKF-FCI «Eurasia-2» 25.03.2012
Результаты / Results

Место	Порода Breed	Номер по каталогу	Кличка Name	Владелец Owner
-------	-----------------	----------------------	----------------	-------------------

ЛУЧШАЯ СОБАКА ВЫСТАВКИ / BEST IN SHOW.**Судья: Kari Jarvinen (Finland)**

1	МАЛЬТЕЗЕ / MALTESE	5243	SENSATION OF LOVELY HOUSE	JANUSKAUSKAITE J
2	НЕМЕЦКИЙ ШПИЦ МИНИАТЮРНЫЙ / DEUTSCHER SPITZ ZWERGSPITS) АШАИРАРНА	3616	FON'S FLYING TO DAN-STAR-KOM	КОМЯКОВА, РЕЕY-
3	ВЕЛЬШ КОРГИ ПЕМБРОК / WELSH CORGI PEMBROKE	213	ANDVOL MONRO	ВОЛКОВА М

ПОБЕДИТЕЛИ ГРУПП FCI

1	ВЕЛЬШ КОРГИ ПЕМБРОК / WELSH CORGI PEMBROKE	213	ANDVOL MONRO	ВОЛКОВА М
2	РУССКИЙ ЧЕРНЫЙ ТЕРЬЕР / RUSSKIY CHORNY TERRIER	1461	CHERNY RYTSAR IZ RUSSKOI DINASTII	РАППОПОРТ Н
3	КЕРРИ БЛЮ ТЕРЬЕР / KERRY BLUE TERRIER	2708	BLU JOI STAR PRINCE	ВОРОБЬЕВА, РОМАНОВА
4	ТАКСА КРОЛИЧЬЯ ДЛИННОШЕРСТНАЯ / DACHSHOUND KANINCHEN LANGHAAR	3017	CARLANG BLACK COFFEE	МАЙДАНСКАЯ Е
5	НЕМЕЦКИЙ ШПИЦ МИНИАТЮРНЫЙ / DEUTSCHER SPITZ (ZWERGSPITZ)	3616	FON'S FLYING TO DAN-STAR-KOM	КОМЯКОВА, РЕЕY АШАИРАРНА
6	БАССЕТ ХАУНД / BASSET HOUND	4043	BUFFOBASS CARAMEL-VANILLA ICE CREAM	КАРИНСКИЙ, АКИДИНОВА
7	ИРЛАНДСКИЙ КРАСНЫЙ СЕТТЕР / IRISH RED SETTER	4298	APPLEGROVE BECHAMEL	ТРУСОВ И
8	ПРЯМОШЕРСТНЫЙ РЕТРИВЕР / FLAT COATED RETRIEVER	4821	ВАНДЕР ВЭЛЛИ ЧЕЛЕНДЖЕР	ШИШОВ В
9	МАЛЬТЕЗЕ / MALTESE	5243	SENSATION OF LOVELY HOUSE	JANUSKAUSKAITE J
10	ИРЛАНДСКИЙ ВОЛКОДАВ / IRISH WOLF HOUND	5943	TSARSKAJA PRIHOT MARGARITA	БЕРСЕНЕВА Н

ЛУЧШИЙ ГРУППЫ. ПОБЕДИТЕЛЬ 1 ГРУППЫ FCI**Судья: Kim Vigsoe Nielsen (Denmark)**

1	ВЕЛЬШ КОРГИ ПЕМБРОК / WELSH CORGI PEMBROKE	213	ANDVOL MONRO	ВОЛКОВА М
2	АВСТРАЛИЙСКАЯ ОВЧАРКА / AUSTRALIAN SHEPHERD	10	SEVENTY SEVEN ITS SHOW BALL	СЕРОВА О
3	БРИАР / BERGER DE BRIE-BRIARD	129	VIVACITE D'ESPRIT MORAVIA CAMPANELLA	БАСТРЫГИНА О

ЛУЧШИЙ ГРУППЫ. ПОБЕДИТЕЛЬ 2 ГРУППЫ FCI**Судья: Juan Naveda Carrero (Spain)**

1	РУССКИЙ ЧЕРНЫЙ ТЕРЬЕР / RUSSKIY CHORNY TERRIER	1461	CHERNY RYTSAR IZ RUSSKOI DINASTII	РАППОПОРТ Н
2	АРГЕНТИНСКИЙ ДОГ / DOGO ARGENTINO	524	YANNI HOUSE KUDO OF JANUARY	ИГНАТОВ Д
3	ИТАЛЬЯНСКИЙ КАНЕ КОРСО / CANE CORSO ITALIANO	935	GERASSI CORSO DORIAN	АУАЛЛА, GERSSI

ЛУЧШИЙ ГРУППЫ. ПОБЕДИТЕЛЬ 3 ГРУППЫ FCI**Судья: Ramon Podesta (Chile)**

1	КЕРРИ БЛЮ ТЕРЬЕР / KERRY BLUE TERRIER	2708	BLU JOI STAR PRINCE	ВОРОБЬЕВА, РОМАНОВА
2	КЕРН ТЕРЬЕР / CAIRN TERRIER	2676	HAPPY BEIT DEMBIN	ЛИССАК
3	СКОТЧ ТЕРЬЕР / SCOTTISH TERRIER	2854	FILISITE BRASH KOH-I-NOOR	ПОПОВА В

ЛУЧШИЙ ГРУППЫ. ПОБЕДИТЕЛЬ 4 ГРУППЫ FCI**Судья: Ramune Kazlauskaitė (Lithuania)**

1	ТАКСА КРОЛИЧЬЯ ДЛИННОШЕРСТНАЯ / DACHSHOUND KANINCHEN LANGHAAR	3017	CARLANG BLACK COFFEE	МАЙДАНСКАЯ Е
2	ТАКСА КРОЛИЧЬЯ ЖЕСТКОШЕРСТНАЯ / DACHSHOUND KANINCHEN RAUNHAAR	3037	MAGIK RAINBOW JEMCHUJINA	ИВАНОВЫ
3	ТАКСА КРОЛИЧЬЯ ГЛАДКОШЕРСТНАЯ / DACHSHOUND KANINCHEN KURZHAR	3011	MOKKO MAKSIMUM REVOLUTSIA	НИКИТИН А



РЕЗУЛЬТАТЫ ВЫСТАВОК

Место	Порода Breed	Номер по каталогу	Номер по каталогу	Владелец Owner
ЛУЧШИЙ ГРУППЫ. ПОБЕДИТЕЛЬ 5 ГРУППЫ FCI Судья: Vija Klucneice (Latvia)				
1	НЕМЕЦКИЙ ШПИЦ МИНИАТЮРНЫЙ / DEUTSHER SPITZ (ZWERGSPITZ)	3616	FON'S FLYING TO DAN-STAR-KOM	КОМЯКОВА, РЕЕЧАИРАПРАНА
2	АЛЯСКИНСКИЙ МАЛАМУТ / ALASKAN MALAMUTE	3310	SKYWALKER SAUSIMAYOK	ЧЕБОТАРЕВА, ГИРИНА
3	МЕКСИКАНСКАЯ ГОЛАЯ СОБАКА МИНИАТЮРНАЯ / XOLOITZQUINTLE (mini)	3471	PETIT PRINCE IZ SOZVEZDIJA STRELTA	ДРУЦА Н
ЛУЧШИЙ ГРУППЫ. ПОБЕДИТЕЛЬ 6 ГРУППЫ FCI Судья: Greg Eva (South Africa)				
1	БАССЕТ ХАУНД / BASSET HOUND	4043	BUFFOBASS CARAMEL-VANILLA ICE CREAM	КАРИНСКИЙ, АКИНДИНОВА
2	МАЛЫЙ ВАНДЕЙСКИЙ БАССЕТ-ГРИФФОН / PETIT BAASST GRIFFON VENDEEN	4167	SPONTANICZNA WHISKI PRZYJAZNE GENY	ЗАДЕРЕНКО Т
3	РОДЕЗИЙСКИЙ РИДЖБЕК / RHODESIAN RIDGEBACK	4200	TINA TRADING HARLEY LEO	РОГОЖИНА Д
ЛУЧШИЙ ГРУППЫ. ПОБЕДИТЕЛЬ 7 ГРУППЫ FCI Судья: Sean Delmar (Ireland)				
1	ИРЛАНДСКИЙ КРАСНЫЙ СЕТТЕР / IRISH RED SETTER	4298	APPLEGROVE BECHAMEL	ТРУСОВ И
2	ВЕЙМАРАНЕР К-Ш / WEIMARANER S-H	4272	DAVORA BREMAR MARK OF ASHLAREN	LENAERTS E, K
3	ИТАЛЬЯНСКИЙ БРАКК / BRACCO ITALIANO	4315	MAURO COMPATRIOTA DI BONFINI	ФОНТАНОВ К
ЛУЧШИЙ ГРУППЫ. ПОБЕДИТЕЛЬ 8 ГРУППЫ FCI Судья: Monica Blaha (Austria)				
1	ПРЯМОШЕРСТНЫЙ РЕТРИВЕР / FLAT COATED RETRIEVER	4821	ВАНДЕР ВЭЛЛИ ЧЕЛЕНДЖЕР	ШИШОВ В
2	АНГЛИЙСКИЙ СПРИНГЕР СПАНИЕЛЬ / ENGLISH SPRINGER SPANIEL	4474	GOLDMOORE'S MAKE IT HAPPEN	НОВИЛА, НОККАНЕН
3	ЛАБРАДОР РЕТРИВЕР / LABRADOR RETRIEVER	4668	ARIKO KOYU BIS	ШАТОВ К
ЛУЧШИЙ ГРУППЫ. ПОБЕДИТЕЛЬ 9 ГРУППЫ FCI Судья: Hiroshi Kamisato (Japan)				
1	МАЛЬТЕЗЕ / MALTESE	5243	SENSATION OF LOVELY HOUSE	JANUSKAUSKAITE J
2	ПУДЕЛЬ ТОЙ / CANICHE MINIATURE TOY	5467	MAGIC FANTASY JP SECOND MOVEMENT	HIDEMASA KISHIDA SUITASHI
3	БЕЛЬГИЙСКИЙ ГРИФФОН / GRIFFON BELGE	4849	HARPERSBAND ALEKSANDRA	НИКУЛИН С
ЛУЧШИЙ ГРУППЫ. ПОБЕДИТЕЛЬ 10 ГРУППЫ FCI. Судья: Adriana Griffa (Italy)				
1	ИРЛАНДСКИЙ ВОЛКОДАВ / IRISH WOLF HOUND	5943	TSARSKAJA PRIHOT MARGARITA	БЕРСЕНЕВА Н
2	РУССКАЯ ПСОВАЯ БОРЗАЯ / RUSSKAYA PSOVAYA BORZAYA	6014	TARIJEMIRAN CHELESTSE	LIESKO, TAPIO
3	АФГАНСКАЯ БОРЗАЯ / AFGHAN HOUND	5876	GOLDDRAGON ESSENCE OF LUXURY	ШИРЯКОВ Д
ЛУЧШИЙ ЮНИОР ВЫСТАВКИ Судья: John Walsh (Ireland)				
1	КЕРРИ БЛЮ ТЕРЬЕР / KERRY BLUE TERRIER	2699	EDBRIOS ROCK ME AMADEUS	ПАХОМОВА Е
2	ШИ ТЦУ / SHIH TZU	5826	САФФРОН ШЕРХИ ВАЙЛЕТ	ЧЕРКАСОВА
3	ГРЕЙХАУНД / GREYHOUND	5897	FIONN CLANN DELWYN DREW	АРХИПОВА, ШЕИНА, АЙРАПЕТОВА
ГОРДОСТЬ РОССИИ, ЛПП. Судья:				
1	СРЕДНЕАЗИАТСКАЯ ОВЧАРКА / SREDNEAZIATSKAYA OVCHARKA	1588	RATLY ASHA IZ KLOVI	ОВСЯННИКОВ А
ПОРОДЫ, НЕ ПРИЗНАННЫЕ FCI. BEST IN GROUP. Судья: Евгений Ерусалимский (Россия)				
1	ЯКУТСКАЯ ЛАЙКА / YAKUTSKAYA LAIKA	6240	АРКТУР СЕВЕРНАЯ ЗВЕЗДА	ХАРИТОНОВ А
2	АРЛЕКИН миниатюрный / HARLEQUIN pain	6090	ДЖЕНТЛИ БОРН РОЙ ХЕВИЗ	ТРОФИМОВА Е
3	БУРЯТ-МОНГОЛЬСКАЯ СОБАКА / BURYAT-MONGOLSKAYA SOBAKA	6147	RUS KAILAS FILL ZHANGAL	ПАРНОВА, СОЛОВЬЕВ
ЛУЧШИЙ ПРОИЗВОДИТЕЛЬ ВЫСТАВКИ Судья: Miodrag Vretenicic (Montenegro)				
1	СИБА / SHIBA	3752	JUHOU GO KUWANA MITOMOSOU	ЗАКАМСКАЯ Е
2	ФАРАОНОВА СОБАКА / PHARAOON HOUND	3945	REEDLY ROAD DESPERADO	ЕВТЕЕВА М
3	ЦВЕРГШНАУЦЕР черный с серебром / ZWERG	1969	ALGRIS PREMIERE	ТОКАРЕВА, СЕРГЕЕВА
ЛУЧШИЙ БЕБИ ВЫСТАВКИ Судья: Gianercole Mentasti (Italy)				
1	БИГЛЬ / BEAGLE	4097	АСТРАВЕГАС ХАЙ ЛИНН	ГОЛУБЕВА А
2	БОСТОН ТЕРЬЕР / BOSTON TERRIER	4881	БОСТОН СТАЙЛ КОЛЛЕКШЕН ГЕМ	ФЕДОРОВА М
3	СИБИРСКИЙ ХАСКИ / SIBERIAN HUSKY			
ЛУЧШИЙ ЩЕНОК ВЫСТАВКИ Судья: Ole Staunskjaer (Denmark)				
1	АМЕРИКАНСКИЙ СТАФФОРДШИРСКИЙ ТЕРЬЕР / AMERICAN STAFFORDSHIRE TERRIER	2123	DEAL KING OF RING'S	ВОЛКОВА Т
2	АМЕРИКАНСКАЯ АКИТА / AMERICAN AKITA	3346	UNITEDCOLLARS KNOCKING TO HEAVEN DOOR	ОНИЩЕНКО
3	НЕМЕЦКИЙ ДОГ черный, мраморный, плащевой / DEUTSHE DOGGE black, harlequin	1205	ВАРВАРА КРАСА СИБИРИ	ТРУБИЦИН Э
ЛУЧШИЙ ВЕТЕРАН ВЫСТАВКИ Судья: Wayne Burton (Australia)				
1	РИЗЕНШНАУЦЕР черный / RIESENSCHNAUZER black	1326	GLORIS CANCAN	СЕЛИВЕРСТОВА О
2	БОСЕРОН / BERGER DE BEAUCE (BEAUCERON)	116	URGEN DES ASSIERS	ДЕЕВ В
3	ТАКСА КРОЛИЧЬЯ ГЛАДКОШЕРСТНАЯ / DACHSHOUND KANINCHEN KURZHAAR	3011	МОККО МАКСИМУМ РЕВОЛУТСΙΑ	НИКИТИН А
Место	Порода Breed	Номер по каталогу	Номер по каталогу	Владелец Owner
ЛУЧШАЯ ПАРА ВЫСТАВКИ Судья: Csaba Zsolt Lokodi (Romania)				
1	ТАКСА МИНИАТЮРНАЯ ГЛАДКОШЕРСТНАЯ / DACHSHUND ZWERG KURZHAAR	3058	3071	ЯКОВЛЕВА
2	НЕМЕЦКИЙ ШПИЦ МИНИАТЮРНЫЙ / DEUTSHER SPITZ (ZWERGSPITZ)			
3	РУССКИЙ ЧЕРНЫЙ ТЕРЬЕР / RUSSKIY CHORNY TERRIER	1472	1515	КОМЛЕВ



РЕЗУЛЬТАТЫ ВЫСТАВОК

Место	Порода Breed	Название	Заводчик
ЛУЧШИЙ ПИТОМНИК ВЫСТАВКИ Судья: Niksa Lemo (Croatia)			
1	ВЕЛЬШ КОРГИ ПЕМБРОК / WELSH CORGI PEMBROKE	АНДВОЛ	ВОЛКОВА
2	КИТАЙСКАЯ ХОХЛАТАЯ СОБАКА / CHINESE CRESTED DOG	MY VANITY FAIR	КОСТРОМИНА
3	ТАКСА МИНИАТЮРНАЯ ГЛАДКОШЕРСТНАЯ / DACHSHUND ZWERG KURZHAAR	ФОРМУЛА УСПЕХА	ХАПАЕВА

Результаты спортивных состязаний и конкурсов на главном ринге выставки «Евразия-1» 24.03.2012

Аджилити

Лардж (свыше 40 см в холке)

командный зачет

Судья: М.Кириллов (Россия)

1 место — Иваново-макси

2 место — Фламинго

3 место — Алмаз

Медиум командный

Судья: М.Кириллов (Россия)

1 место — Вираз-3, Нижегородская обл.

2 место — Костромская обл. -2

3 место — Иваново-медиум

Смолл командный

Судья: М.Кириллов

1 место — С-Петербург

2 место — Амулет

3 место — Иваново-мини-1

Лардж

Судья: М.Кириллов

1 место — бордер колли Уши

2 место — бордер колли Бэйкон

3 место — бордер колли

Артист Bravo Триумф

Медиум

Судья: М. Кириллов

1 место — пиренейская овчарка Деши

2 место — пиренейская овчарка ХардиХарт

3 место — шелти Золотой Ураган

Бронзовый Лев

Смолл

Судья: М. Кириллов

1 место — шелти Династия Санни Фемели

2 место — шелти Чикаго

3 место — шелти Арт Филисити Матисс

Флайбол

Командный зачет

Судья: Э.Кротов

1 место — клуб «Вместе»

2 место — Мини (НАТИ)

3 место — КЦ «Ясневый»

Конкурс Костюмов

Судьи: Елена Супрун — дом моды «Елены Супрун» и Надежда Азарова — ассистент художника

1 место — Савинцева Елена Владимировна

и цвергпинчер Апсара Небесная Дива

2 место — Шумейко Наталья и русский

той терьер Финист Ясный Сокол

3 место — Ермолаева Елена Анатольевна

и уиппет Vo Pole Nusyanezhnaya

Efrosinya

Результаты спортивных состязаний и конкурсов на главном ринге выставки «Евразия-2» 25.03.2012

Обиdienс

Судья: М. Кириллов (Россия)

1 место — Федорова Галина

и бордер колли Вандер Вест Спейси

2 место — Большакова Варвара

и бордер колли Экстрим

3 место — Максимова Юлия

и бордер колли Нео

Фристайл

Дисциплина фристайл

Судьи: Чеговадзе Галина, Капустина Елена,

Лимонова Елена, Шмонева Ирина,

Дмитроченко Елена

1 место — Мызникова Екатерина

и бордер колли Артист

2 место — Ильина Полина

и пиренейская овчарка Харди

3 место — Гетте-Кишневская Татьяна и

этлебухер зенненхунд Муча

Дисциплина НТМ

1 место — Ильина Полина и малинуа Флинт

2 место — Кузьмин Валентин и

ризеншнауцер Ляля

3 место — Алимова Ольга и большой

швейцарский зенненхунд Тайфун

Конкурс «Юный хендлер»

Юный хендлер. Младшая группа (9—12)

Судья: Валерий Гареев (Россия)

1 место — Кирюшкина Екатерина (12

лет), Самара, бельгийская овчарка

2 место — Беспалова Юлия (12 лет),

Липецк, цвергшнауцер п/с

3 место — Гребенькова Анастасия (9 лет),

С-Петербург, басенджи

Юный хендлер.

Старшая группа (13—18)

Судья: Валерий Гареев (Россия)

1 место — Карпов Станислав (17 лет),

Москва, цвергшнауцер

2 место — Пудовочкина Анастасия

(16 лет), Нижний новгород, цвергпинчер

3 место — Крупенькин Сергей (16 лет),

Челябинск, джек рассел терьер

Юный хендлер. Финал

1 место — Карпов Станислав (17 лет),

Москва, цвергшнауцер

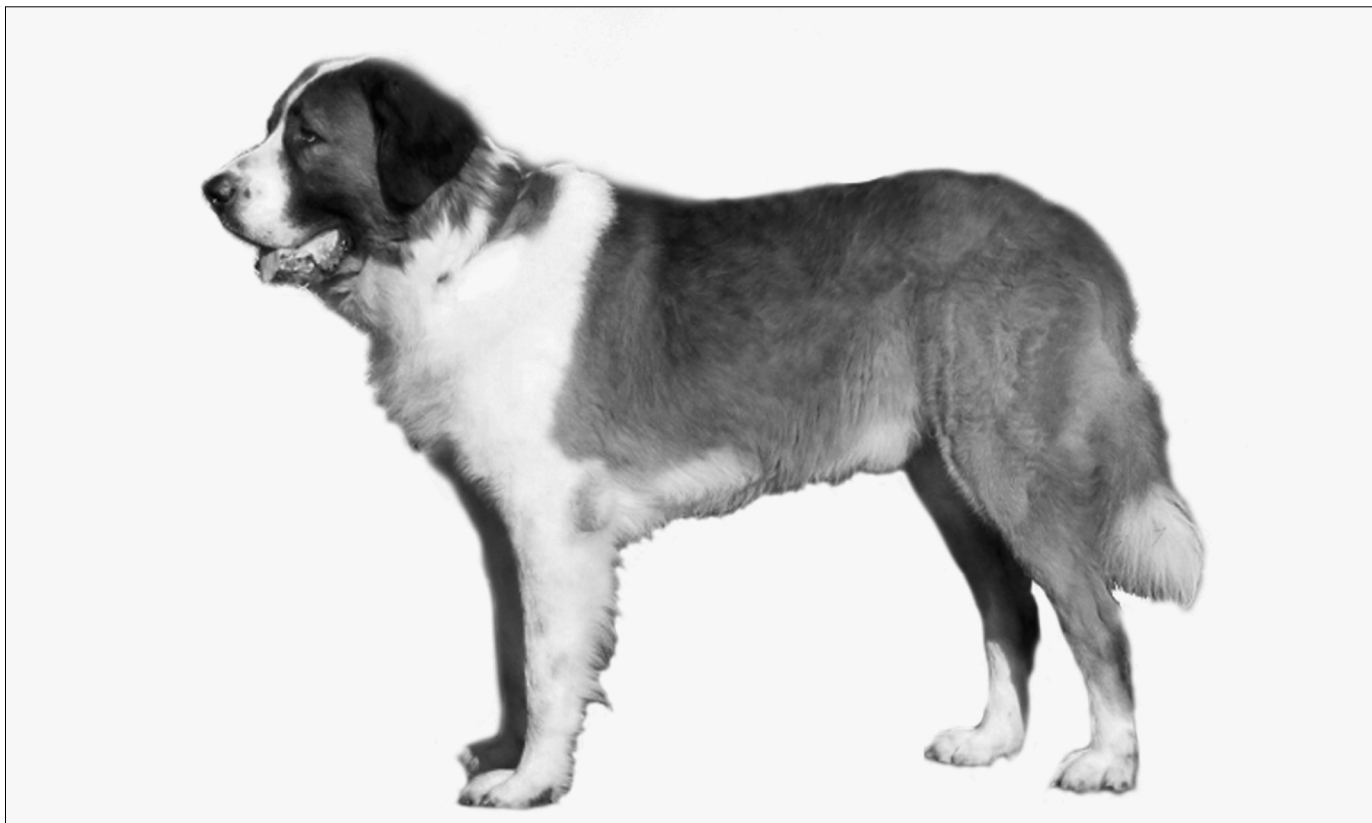
2 место — Кирюшкина Екатерина

(12 лет), Самара, бельгийская овчарка

Выражаем искреннюю благодарность спонсорам выставки «Евразия»:
ROYAL CANIN, EUKANUBA, HAPPY DOG, PURINA, HILLS, PRONATURE, BOSCH, BRIT



ПОРОДА НОМЕРА



Московская сторожевая. Стандарт

Страна происхождения — Россия.

Дата публикации данного стандарта
23.04.2008

Применение

В самом названии породы уже указано ее предназначение — караульная собака, собака-сторож и компаньон — прекрасно уживается в квартире и в частном доме, не требовательна к содержанию и климатическим условиям, послушная, уравновешенная, обладает врожденными сторожевыми качествами.

Классификация FCI

Группа 2. Пинчеры, шнауцеры, молоссы, горные и швейцарские скотогонные собаки.

Секция 2.2. Молоссы

Без рабочих испытаний.

Краткий исторический обзор

Порода выведена в Москве в 50-х годах XX века. Автором породы является Центральная Школа Военного Собаководства, Племенной питомник «Красная Звезда». Порода создана путем воспроизводительного скрещивания пород: кавказская овчарка, сенбернар, русская пегая гончая. Родоначальником породы московская сторожевая является Орслан.

Первое описание стандарта породной группы МОСКОВСКАЯ СТОРОЖЕВАЯ было сделано в 1958 году.

Последующий стандарт был опубликован с получением статуса породы в 1985 году.

17 апреля 1992 года Федерацией служебного собаководства России был утвержден современный стандарт.

Действительный стандарт с небольшими изменениями и дополнениями в 1997 году был утвержден РКФ и принят Департаментом животноводства и племенного дела Минсельхозпрода России.

Общее впечатление

Московская сторожевая — собака гармоничного сложения, грубого крепкого типа, крупного роста, широкогрудая, с несколько удлиненным корпусом, с хорошо развитой объемной мускулатурой, активная и подвижная. Половой тип хорошо выражен, кобели массивнее и мужественнее чем суки.

Важные пропорции

Рост для кобелей не ниже 68 см., для сук не ниже 66 см.

Отношение длины корпуса к высоте собаки в холке составляет для кобелей 104—105%, для сук — 106—108%. Отношение глубины грудной клетки к высоте собаки в холке составляет от 50% до 52%. Отношение длины морды к длине головы составляет 34—37%.

Поведение

Московская сторожевая — собака послушная, уверенная в себе, уравновешенная, интеллигентная среди караульных собак, с ярко выраженным сторожевым инстинктом, самостоятельная и кон-

тактная, беззаветно преданная хозяину и всей семье, не проявляющая не мотивированной агрессии. Хорошо дрессируется, может быть и собакой-компаньоном, и защитной, служебной, караульной собакой.

Голова

Массивная, крупная, пропорциональна общему сложению, широкая и глубокая в черепной части. Лоб широкий, немного выпуклый, разделенный продольной неглубокой бороздой. Надбровные дуги развиты, затылочный бугор массивный, с хорошо развитой мускулатурой, почти незаметен.

Переход от лба к морде

Короткий, хорошо выраженный, достаточно глубокий.

Мочка носа

Мочка носа крупная, широкая, черная.

Морда

Несколько короче черепной части, широкая, тупая, глубокая, объемная, хорошо заполненная под глазами. Длина морды приблизительно составляет от 34 до 37 % от длины головы. Линии лба и морды параллельны.

Губы

Толстые, мясистые, черного цвета, при закрытой пасти полностью закрывающие нижнюю челюсть, но не образующие брыли и отвислости.



ПОРОДА НОМЕРА

Зубы и прикус

Челюсти мощные, широкие. Зубы крупные, белые, плотно прилегающие друг к другу, в полном комплекте 42 зуба, резцы у основания расположены в одну линию. Прикус ножницеобразный, наличие сломанных или выбитых резцов и клыков, не мешающих определению прикуса, на оценку собаки не влияет.

Скулы

Хорошо развитые.

Глаза

Небольшие по размеру, темные, округлой формы, глубоко, широко и прямо посаженные, выражение глаз спокойное, уверенное. Веки черные, плотные, умеренно сухие.

Уши

Небольшие, висящие на хрящах, треугольной формы с закругленными концами, прилегающие передним краем к скулам, поставленные выше линии глаз, с очесами.

Шея

Средней длины, овальная в поперечном сечении, с хорошо развитой мускулатурой, умеренно высоко поставленная, загривок хорошо выражен, допускается небольшой подвес.

Корпус

Корпус цельный, несколько растянут, хорошо сбалансирован, пропорционален, объемный, глубокий.

Холка высокая, широкая, длинная, мускулистая, хорошо развита, особенно у кобелей.

Холка желательна несколько выше крестца.

Спина крепкая, прямая, широкая, мускулистая, по длине примерно равна расстоянию от холки до корня хвоста.

Поясница короткая, широкая, мускулистая, немного выпуклая.

Круп широкий, мускулистый, умеренно длинный, слегка наклонный.

Грудь глубокая, длинная, широкая, с выпуклыми длинными ребрами, заметно расширяющимися к задней части туловища.

Передняя часть груди несколько выдается вперед по отношению к плече-лопаточным суставам. Нижняя часть груди находится на уровне локтей или немного ниже ее. Живот умеренно подтянут.

Хвост

Широкий, толстый, по длине доходит до скакательного сустава. Основание хвоста является продолжением линии крупа. В спокойном состоянии опущен вниз, слегка изогнут на конце. В возбужденном состоянии поднимается серпом выше линии спины. Равномерно опущен.

Передние конечности

При осмотре спереди — прямые и параллельные. Лопатки длинные, косо поставленные, образующие с плечевыми костями угол около 90—100 градусов. Плечи мускулистые, предплечья прямые, умеренно

длинные, массивные. Локти направлены строго назад. Пясти короткие, Лапы большие, округлой формы, сводистые, в комке, подушечки мясистые, толстые, когти любого цвета.

Задние конечности

При осмотре сзади прямые и параллельные, поставлены несколько шире передних. Бедренные кости не длинные, поставлены с небольшим наклоном. Бедра и голени почти равны по длине. Углы широкие, крепкие, слегка наклонные. Высота в локте составляет 50—52% от высоты собаки в коленных и скакательных суставах умеренно выражены, четко очерчены. Плюсны отвесно поставлены, короткие, широкие.

Лапы овальной формы, сводистые, в комке с мясистыми толстыми подушечками, когти любого цвета. Прибылые пальцы должны быть удалены.

Движения

Сбалансированные и неторопливые.

Характерными аллюрами являются умеренно размашистая рысь и тяжелый галоп. При движении рысью конечности должны двигаться прямолинейно. Суставы передних и задних конечностей свободно сгибаются и разгибаются. При движении рысью холка и круп приблизительно на одном уровне.

Кожный покров

Кожа толстая, без признаков излишней сырости, допускается подвес на горле.

Шерстный покров

Шерсть плотная, длинная, густая, с хорошо развитым подшерстком, остевой волос прямой. На голове и передней стороне конечностей шерсть более короткая. Украшающий волос сильнее развит у кобелей и выделяется на шее в виде «гривы», «очесов» на задней стороне передних и задних конечностей, хвост равномерно опущен. Допускается небольшая волна по шерсти в области поясницы, крупа и бедер.

Окрас

Рыже-пегий, пятнистый: белый с пятнами рыжими, рыже-черными, черно-рыжими, соболиными, наличие рыжего оттенка в окрасе обязательно. Обязательны белая грудь, передние конечности до локтя и задние до голени, конец хвоста; предпочтителен крап на белом фоне любого из перечисленных окрасов, темные очки, чернота на ушах.

Желательный окрас следующий: темная голова, благодаря черной маске (полной или без нее), черным очкам и ушам, в контрасте с более светло окрашенным корпусом, с рыжеватыми пятнами, отделенными от белого окраса отчетливо выраженными соболиными границами.

Размеры

Предпочтительный рост для кобелей — 77—78 см, для сук — 72—73 см.

Верхний предел роста отсутствует.

Вес

кобели — от 55 кг и более, суки — от 45 кг.

Семенники

Кобели должны иметь два полноценных, хорошо развитых семенника, которые полностью находятся в мошонке.

Недостатки

Любое отступление от вышеуказанных пунктов должно расцениваться как дефект. Серьезность отношения к дефекту должна быть пропорциональна его степени.

Пороки (серьезные недостатки — оценка не выше «хорошо»)

Значительное отклонение в типе сложения и анатомии. Легкость сложения, квадратный формат. Вялость, излишняя возбудимость. Узкая, легкая голова, округлый череп, сглаженный переход ото лба к морде или слишком резко выраженный стоп, сильно отвисшие губы, образующие «карман». Ярко выраженная межглазничная борозда, глубокие складки на лбу и скулах, значительные участки депигментации на губах, не полностью пигментированная мочка носа. Уши сильно мятые, полустоячие, сильно отстающие от головы. Очень светлые, выпуклые, узко или косо посаженные глаза, сырые веки, сильно развитые третьи веки, угрюмое выражение глаз. Резцы, расположенные не в одну линию. Длинная высокопоставленная шея, резко выраженный подвес. Резко выраженная высокозадость. Хвост, свернутый кольцом, крючком, со сросшимися на конце позвонками, куцехвостость. Прямые и острые плечи. Короткие лопатки или плечевые кости. Узкий постав передних и задних конечностей, резко сближенные скакательные суставы. Чрезмерно спрямленные углы скакательных суставов, излишне длинные голени. Слабый связочный аппарат. Курчавый волос, выходящая шерсть по корпусу, очень короткая шерсть при отсутствии украшающего волоса. Все окрасы, кроме указанных в стандарте. Белое пятно на ушах, резкая асимметрия очков, очки без черной обводки, отсутствие очков или односторонний «монокль», очки, не закрывающие внутренний угол глаза.

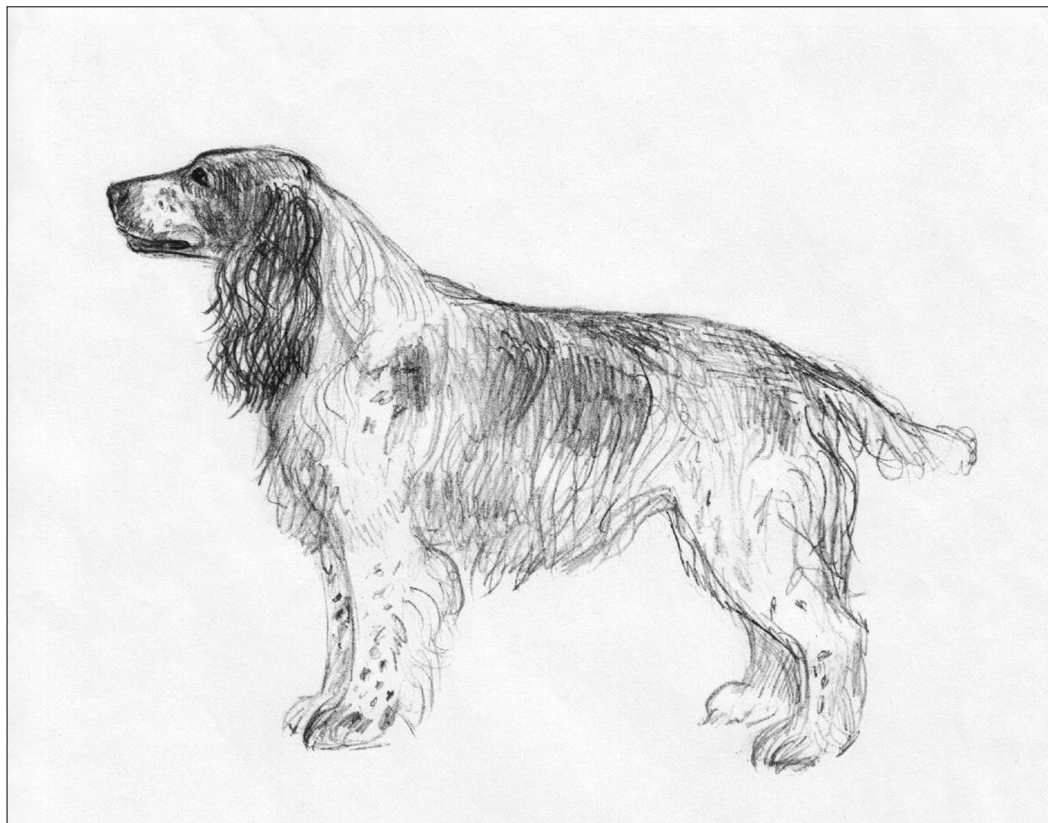
Рост кобелей ниже 68 см, суки ниже 66 см.

Дисквалифицирующие пороки

Трусость или излишняя возбудимость. Все отклонения от ножницеобразного прикуса. Неполнозубость (один и более зубов). Перекус челюсти. Коричневые веки и мочка носа. Голубые, зеленые глаза, разноглазие, наличие прибылых пальцев. Несбалансированные движения. Иноходь. Кобели в сучьем типе. Крипторхизм полный и односторонний. Собаки больные, имеющие увечья и травмы, оставляются без оценки.



ПОРОДА НОМЕРА



Русский охотничий спаниель. Стандарт

Страна происхождения — Россия.

Применение

Охотничья собака по болотно-луговой, полевой, степной, боровой и водоплавающей птице.

Классификация FCI

Группа 8 — ретриверы и подружейные собаки.

Секция 2 — подружейные собаки.

С рабочими испытаниями

Краткая историческая справка

Русский охотничий спаниель (РОС) — порода российских охотничьих собак, входящая в обширную группу пород спаниелей.

История РОС начинается с конца XIX века, когда в Россию стали завозить различные породы спаниелей. Выяснилось, что эти небольшие приземистые собаки оказались малопригодными в условиях большинства российских птичьих охот. Поэтому уже в начале XX века любители птичьей охоты стали отбирать для разведения более высоконогих и темпераментных собак, которые лучше подходили для работы на территории России.

К концу тридцатых годов XX века в России уже существовало значительное количество спаниелей, не вписывавшихся ни в одну из известных пород этой группы и обладавших целым рядом общих признаков. Они были сосредоточены, в основном, в Ленинграде и Москве и, в меньшей степени, в Свердловске.

Формирование нового «русского» спаниеля продолжилось после окончания Великой Отечественной Войны. Целенаправленная племенная работа позволила создать на основе сохранившегося в годы войны поголовья и привозных экземпляров желательный породный тип, получивший впоследствии название «русский охотничий спаниель» (РОС).

В 1951 году был разработан и введен в действие первый стандарт РОС, отвечавший запросам охотников Советского Союза. Последующий, несколько модифицированный стандарт этой породы был принят в 1966 году.

РОС применяется для охоты по болотной, полевой, боровой, степной и водоплавающей птице на всей территории России и сопредельных стран. Задача спаниеля на охоте — разыскать птицу, поднять ее на крыло и после выстрела охотника, по его приказанию, подать битую дичь.

РОС обладает всеми обязательными для охотничьей собаки качествами: выносливостью, хорошим чутьем, энергичным поиском, настойчивостью, врожденной склонностью к подаче. Сезон применения: весна, лето и осень, а в южных районах и зима.

Профильные испытания для допуска в племенное разведение — по болотно-луговой, полевой и боровой дичи или по утке.

Общий вид, сложение. РОС — подружейная длинношерстная собака, которую

отличают общая пропорциональность, небольшой рост, удлинённый формат, крепкий-сухой тип сложения. Костяк крепкий.

Мускулатура хорошо развита. Кожа плотная эластичная, без рыхлой клетчатки и складок.

Основные важные пропорции.

Высота в холке у кобелей 40—45 см, у сук 38—43 см.

Косая длина туловища, измеренная от переднего выступа грудины до седалищного бугра составляет от высоты в холке 110—115% у кобелей и 115—120% у сук.

Высота в локте равна 1/2 высоты в холке.

Длина морды равна длине черепной части.

Поведение и темперамент. Темперамент уравновешенно-подвижный, отношение к человеку дружелюбное.

Голова пропорциональная общему сложению, сухая, умеренно длинная, у кобелей более массивная.

Череп. Черепная часть умеренно широкая, при взгляде сверху овальная. Затылочный бугор слабо выражен. Профильные линии черепа и морды параллельны. Надбровные дуги умеренно развиты. Переход ото лба к морде отчетливый и вместе с тем плавный.

Морда длинная, немногим уже черепа, хорошо заполнена под глазами, слегка суживается по направлению к мочке носа, в профиль имеет притупленную форму. Губы сухие, плотно прилегающие. Мочка носа крупная, с широко открытыми ноздрями.



ПОРОДА НОМЕРА

Окрас мочки носа и губ — от черного до коричневого в тон окраса.

Зубы и прикус. Зубы здоровые, крепкие, хорошо развитые, плотно прилегающие друг к другу. Зубная формула полная. Прикус ножницеобразный.

Глаза темно-карие или карие, в зависимости от окраса шерстного покрова, овальные, прямо поставленные, умеренно крупные. У собак коричневого и коричнево-белого окрасов допускаются светло-карие глаза. Веки сухие, пигментированные, плотно прилегающие.

Уши висячие, длинные, лопастеобразные, плотно прилегающие к скулам, посаженные на уровне глаз или немного выше, подвижные. Полотно слегка вытянутого уха должно доходить до мочки носа.

Шея умеренно длинная, среднего постава, овальная в поперечном сечении, мускулистая, сухая.

Туловище

Линия верха слегка покатая от холки к основанию хвоста.

Холка хорошо развита и несколько превышает высоту в крестце. У кобелей осо-

бенно отчетливо выражена. У сук допускается высота в холке на одном уровне с крестцом.

Спина крепкая, широкая, мускулистая.

Поясница короткая, широкая, мускулистая, слегка выпуклая.

Круп широкий, умеренно длинный, слегка покатый, мускулистый.

Хвост посажен в продолжение крупа, довольно толстый у основания, подвижный, прямой, с подвесом. В спокойном состоянии хвост держится на уровне спины, при возбуждении — несколько выше. Во избежание повреждений на охоте, купируется наполовину в первые три дня после рождения. Некупированный хвост является причиной частых травм при использовании РОС на охоте.

Некупированный хвост допускается в странах, где купирование запрещено по закону. Собаки с купированными и некупированными хвостами оцениваются одинаково.

Грудь глубокая, умеренно широкая, длинная, с хорошо развитыми ложными ребрами.

Живот умеренно подтянутый с плавным переходом к паху.

Конечности

Передние конечности сухие, костистые, при осмотре спереди прямые и параллельные.

Плечи. Угол плечелопаточного сочленения приближается к 100 градусам.

Локти направлены строго назад.

Предплечья прямые.

Пясти объемные, крепкие, при взгляде сбоку слегка наклонные.

Задние конечности. При осмотре сзади прямые, параллельные, мускулистые, поставлены шире чем передние. При осмотре сбоку с хорошо выраженными углами сочленений.

Голени умеренно длинные, наклонно поставленные.

Скакательные суставы широкие, четко очерченные, сухие.

Плюсны объемные, прямо поставленные. Прибылые пальцы должны быть удалены во избежание травм на охоте.

Лапы округлые, сводистые (в «комке»), с плотно сжатыми пальцами и густым волосом между ними («щеткой»).





ПОРОДА НОМЕРА

Движения свободные, легкие, продуктивные. Типичный аллюр на поиске — легкий галоп, в трудно проходимых местах сменяющийся рысью.

Окрас

Сплошные окрасы: черный, коричневый, рыжий (в диапазоне от светло-палевого до темно-рыжего), при сплошном окрасе допускаются небольшие белые отметины на груди и/или горле и лапах. Указанные окрасы могут быть с подпалами.

Двухцветные окрасы: черно-белый, рыже-белый, коричнево-белый с четкими границами между пигментированными и непигментированными участками, с крапом или без него, либо крапчатый или чалый окрасы с пигментом, соответствующим выше перечисленным окрасам.

Трехцветные окрасы: черно-белый с подпалом, коричнево-белый с подпалом, с возможными проявлениями крапа и/или чалости в тон вышеперечисленных окрасов.

Собаки двухцветного и трехцветного окрасов могут быть как пятнистыми, так и пегими.

Шерстный покров. Покровный волос умеренно длинный, блестящий, прямой или слегка волнистый, плотно прилегающий. На голове и передних сторонах конечностей волос короткий и прямой. На верхней стороне шеи, спине, боках и крупе — умеренно длинный и густой. На нижней стороне шеи, груди, на животе, тыльной стороне передних и задних конечностей, а также на ушах и нижней части хвоста уборный волос более длинный, мягкий, волнистый, образует очесы и подвес. Между пальцами лап волос густой, щеткой.

Дефекты

Любые отклонения от вышеуказанных норм должны расцениваться как недостатки или пороки в зависимости от степени их выраженности.

Недостатки:

недостаточно крепкий или грубоватый костяк;

недостаточно развитая, мало рельефная мускулатура, рыхловатая с незначительными складками кожа;

недостаточно выраженный половой диморфизм, отсутствие отчетливой высокопородности у кобелей;

некоторая возбудимость или флегматичность;

короткий или излишне растянутый корпус;

грубоватая, сыроватая или легковатая голова, незначительная скуластость;

несколько опущенная, слегка вздернутая или коротковатая морда, незначительная горбоносость, слабо выраженный переход; сыроватые губы, излишне тупой обрез верхней губы;

высоковато или низковато посаженные излишне длинные или короткие, жестковатые у основания, недостаточно подвижные уши;

округлые, мелкие, немного запавшие с неплотно прилегающими веками глаза; светло-карие глаза при любом окрасе, кроме коричневого или коричнево-белого; мелкие редкие или кариозные зубы, отсутствие премоляров, но не более двух из числа P_1 , P_2 , P_3 ;

короткая, длинная, со слабо развитой мускулатурой, излишне высокого или низкого постава, незначительно загруженная у основания шея; небольшой подвес;

слабо развитая холка, заметная переселка, мягковатая или слегка горбатая в стойке и/или движении спина;

прямая, несколько удлиненная поясница; узковатый, коротковатый, несколько скошенный, недостаточно мускулистый круп;

коротко или длинно купированный, малоподвижный, поджатый хвост; в спокойном состоянии хвост, поставленный выше уровня спины, при возбуждении — излишне высоко, но не вертикально;

опущенный или излишне подтянутый живот;

небольшое искривление предплечий, немного выпрямленный угол плечелопаточного сочленения, незначительно вывернутые наружу локти, косолапость, мягковатые пясти, небольшой размет;

недостаточно выраженные углы сочленений, узковатый постав задних конечностей, немного сближенные или вывернутые наружу скакательные суставы, незначительная саблистость;

узкие, удлиненные, немного распушенные, с излишне длинным, мягким волосом между пальцами лапы;

вяловатые, несколько семенящие или скованные движения, слабый толчок;

жестковатый, недостаточно плотно прилегающий, недостаточно развитый или излишне длинный, излишне волнистый покровный волос; слабо развитый уборный волос.

Пороки:

легкость или грубость сложения;

слабое физическое развитие, рыхлая в складках кожа;

слабо выраженный половой диморфизм; явно выраженные вялость, флегматичность, возбудимость;

укороченный или чрезмерно удлиненный формат;

отклонение от стандартного роста более чем на 2 см. в любую сторону;

грубая, сырая, легкая голова, резко выраженная скуластость, слабо или излишне развитые надбровные дуги; сглаженный или резкий переход;

короткая, опущенная или вздернутая морда; сырые губы;

низко или высоко посаженные, легкие, тяжелые, узкие, короткие или излишне длинные, свернутые в трубку, неподвижные уши;

выпуклые глаза; очень светлые, желтые, янтарные глаза при любых окрасах; отвисшие и / или розовые веки;

отсутствие не более четырех премоляров из числа P_1 , P_2 , P_3 ; отсутствие одного P_4 в нижней челюсти;

сырая, значительно загруженная у основания шея;

неразвитая холка, провислая или горбатая спина, слабая длинная поясница, узкий, короткий, со слабо развитой мускулатурой круп;

узкая или бочкообразная грудь; искривленные предплечья, прямое плечо, вывернутые наружу локти, косолапость, мягкие пясти, размет;

выпрямленные углы сочленений задних конечностей, узкий постав, отчетливо сближенные или значительно вывернутые наружу скакательные суставы, выраженная саблистость;

плоские распушенные лапы;

вялые, семенящие, скованные движения; жесткий, курчавый или в завитке на шее и туловище, взъерошенный, пухлявый, короткий покровный волос; отсутствие уборного волоса.

Дисквалифицирующие пороки:

неспровоцированная агрессия к человеку, трусость;

все отклонения от ножницеобразного прикуса независимо от степени выраженности; перекус челюсти;

наличие лишних резцов;

отсутствие одного или нескольких резцов, либо наличие сломанных резцов, если это препятствует определению прикуса; отсутствие хотя бы одного клыка;

отсутствие хотя бы одного моляра (за исключением M_3), отсутствие двух P_4 в нижней челюсти или хотя бы одного P_4 в верхней челюсти, или более четырех премоляров из числа P_1 , P_2 , P_3 ;

разноглазие;

любые окрасы, кроме указанных в стандарте; не предусмотренный стандартом окрас мочки носа и губ;

врожденная куцехвостость;

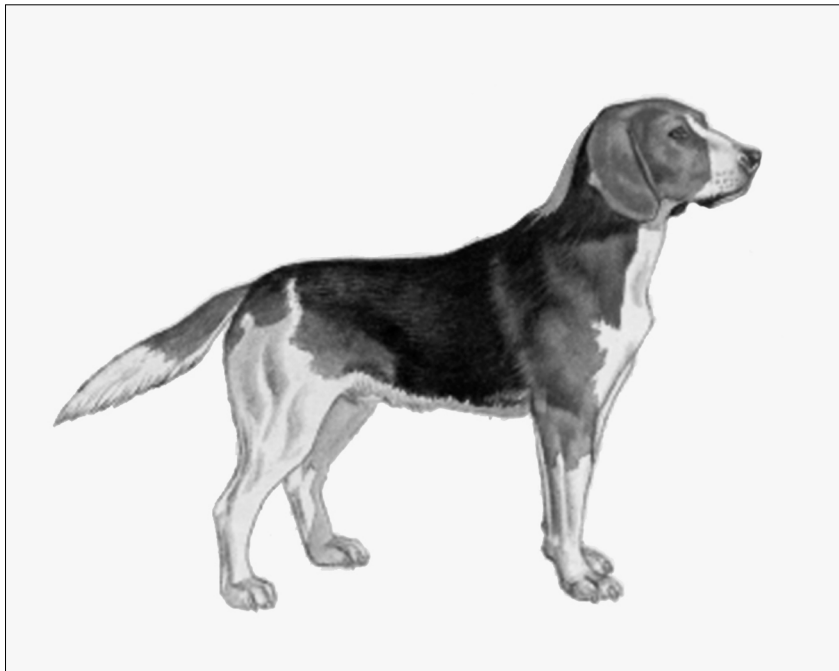
крипторхизм.

Собаки, имеющие отклонения в анатомии и поведении, влияющие на здоровье или препятствующие их традиционному применению, подлежат дисквалификации.

NB у кобелей должны быть два нормально развитых семенника, полностью опущенных в мошонку.



ПОРОДА НОМЕРА



Эстонская гончая (eestihagijas). Стандарт

Происхождение — Эстония.

Дата утверждения действующего оригинала стандарта породы 08.11.2007

Перевод: Maret Kardi, корректор Marina Raup.

Применение

Охотничья собака для охоты на зайцев, лисиц и рысей.

Порода не признана международной кинологической федерацией (FCI)

Желательная классификация FCI

Группа 6 — Гончие, ищейки и родственные с ними породы;

Секция 6.1.2. — гончие среднего роста.

С полевыми испытаниями.

Краткая историческая справка

По данным вышедшего в Эстонской Республике в 1938 году «Справочника охотования» Франца Рейндольфа (издание Управления государственных земель и лесов), а также из записей в том же году опубликованной Племенной книги Эстонского кинологического клуба следует, что до тех пор в Эстонии отсутствовала своя местная порода гончих собак. У используемых в загонках гончих (в племенной книге 43 собаки под номерами 245—398) порода не была определена, их популяция включала в себя преимущественно швейцарских (люцернских) гончих и биглей, а также немецких браков (der Deutsche Bracke) и такс-браков (der Dachsbracke). В изданной в 1942 году книге Эдгара Вестера «Вопросы и ответы охотничьих опытов» используемые в Эстонии гончие по своему типу делятся на длинноногих

(костромские, польские и английские) и коротконогие (швейцарские, бигли). В то время было решено главное внимание уделить низкорослой породе, с умеренной быстротой идущей по следу и не опасной для парнокопытных. К сожалению, во время войны большая часть племенного материала была уничтожена.

С 1947 года по 1954 год в Эстонии просмотрели и оценивали 2460 гончих, как чистокровных разных пород, так и скрещиванных или смешанных собак. К сентябрю 1954 года были отобраны 48 относительно однотипных низкорослых особей, которых с 24 по 26 октября 1954 года представили для экспертизы комиссии специалистов. К тому же времени Сергей Смельков составил проект стандарта новой породы гончих собак. Порода получила название «эстонская гончая» и на основе имеющегося материала началось уже разведение этих собак. Стандарт был введен в действие 27 декабря 1954 года приказом № 161 Главного управления по охране природы, заповедникам, лесному и охотничьему хозяйству Министерства сельского хозяйства СССР и издан на русском языке.

В настоящее время эта ниже среднего роста, настойчивая в работе, со звонким голосом порода очень популярна на европейской части России, но ее также знают и разводят на восточном берегу Балтийского моря и в Финляндии.

Общий вид

Трехцветная, реже двухцветная умеренного роста пропорционально развитая со-

бака, крепкого-сухого типа конституции, у которой длина туловища четко больше высоты в холке. Она отличается хорошо развитой мускулатурой и крепким костяком. Ее выносливые лапы и сильно развитый охотничий азарт обеспечивают хорошие результаты при поисках и гоне дичи в трудных условиях на местности, а основной белый цвет окраса делает собаку хорошо заметной и звонкий голос далеко слышится. У собаки четко выражен половой тип.

Важнейшие пропорции

Индекс растянутости:

вылецы 108—110,

выжловки 110—112.

Поведение и темперамент

Тип поведения уравновешенный, подвижный и дружелюбный.

Голова

При осмотре сверху голова имеет форму тупого сзади и слегка сужающегося к морде клина.

Область черепа

Черепная коробка умеренной ширины, плосковатый лоб, с мягкими линиями формы. Надбровные дуги хорошо выражены, но невысоки. Переход от лба к морде: умеренно выражен, нерезкий.

Область морды

Мочка носа

Мочка носа широкая, черная. Допустима более светлая мочка носа у собак желтого или желто-красного цвета.

Морда довольно длинная, приблизительно длиной черепа, прямая, с пропорциональной черепной коробкой.



ПОРОДА НОМЕРА

Скулы

Относительно сухие, без выпуклости.

Губы

Сухие, плотно прилегают к морде, не отвисшие и без брылей. Края губ полностью пигментированы.

Зубы и прикус

Зубы белые, большие, прикус ножницеобразный. Челюсти нормально развиты и имеют с комплектом в 42 зуба ножницеобразный прикус, при котором верхние резцы плотно расположены перед нижними резцами и зубы прямо выходят из челюсти. Нежелательный образующийся с возрастом при стирании резцов прямой прикус.

Глаза

Немного косо поставленные, темно-карие, края век темные.

Уши

Не толстые, висячие, на средней высоте (линия глаз) посаженные, плотно прилегающие к скулам, с закругленными концами, покрытые короткой псовиной. Вытянутые в сторону мочки носа, они достают примерно до середины морды.

Шея

Средней длины и посаженности, округлая в поперечнике, мускулистая и покрытая сухой кожей без складок.

Туловище

Холка выделяется над линией спины.

Спина прямая, широкая, мускулистая.

Поясница короткая, широкая, выпуклая, мускулистая.

Круп широкий, средней длины, мускулистый, слегка покатый.

Грудь овальная, длинная и глубокая, опущенная до локтей, с хорошо развитыми ложными ребрами.

Линия низа и живот. Грудь простирается максимально к заду, линия живота лишь слегка подтянута.

Гон (хвост)

Саблевидный, у основания толстый, постепенно сужающийся к концу. Длина — до скакательного сустава. В движении энергичный и не должен подниматься выше линии спины.

Конечности

Передние конечности

Сухие, костистые и мускулистые. При осмотре спереди прямые и параллельные. Длина передних ног составляет около 50% высоты собаки в холке. Угол плечелопаточного сочленения равен 115—120 градусов.

Локти (локтевые суставы) сильные и плотно прижатые к туловищу, направленные строго назад без каких-то выворачиваний.

Предплечья средней длины, крупные пропорционально туловищу, совершенно прямые и овальные в разрезе.

Пясти широкие, упругие, почти отвесно поставленные.

Задние конечности

Сухие, костистые и мускулистые. При осмотре сзади — прямые и параллельные, с хорошо выраженными углами сочленений. Бедро и голени почти одной длины.

Колени

Коленные суставы крупные, с умеренно выраженными углами сочленений, при движении не выворачиваются внутрь или наружу. Плюсна: средней длины, очень крепкая, расположена отвесно.

Лапы

Лапы сводистые, овальной формы, с плотно сжатыми пальцами. Когти направлены в землю. Сильные, крупные когти и подушечки лап.

Движение

Движение свободное, прямолинейное, плавное и упругое, с хорошим толчком задних ног.

Кожный покров

Кожа плотная, эластичная, без складок.

Псовина (шерстный покров)

Шерсть короткая, ровная, жесткая и блестящая. Подшерсток развит слабо. Гон (хвост) покрыт равномерно по всей длине густой шерстью, поэтому выглядит толстым. На конце хвоста шерсть немного короче.

Окрас

Типичным окрасом является черно-пегий в румянах (трехцветный). Размер пятен не ограничен. Допускается и окрас от желтого до желтовато-красно-пегого (двухцветный). Расцветку формируют на белом фоне основной черный или от желтого до желтовато-красного цвета, или различной величины отметины в сочетании с красновато-бурым подпалом или без него. Белый цвет присутствует на голове, на нижней части шеи, в передней и нижней части груди и живота, а также белыми должны быть все ноги и конец хвоста. Все цвета должны быть максимально яркими.

Рост

Высота в холке: выжлецов 45—52 см, выжловков на 3 см меньше. Высота в крестце: на 1—1,5 см меньше высоты в холке.

Пороки

Любое отступление от вышеуказанных пунктов должно расцениваться как дефект. Серьезность отношения к дефекту должна быть пропорциональна его степени и его влияния на здоровье и благополучие собаки.

Серьезные пороки:

- легкость или тяжеловестность конституции собаки;
- укороченность или удлиненность туловища, высокозадость;
- сильная выпуклость или плоскость черепной коробки, резкий или сильно сглаженный переход от лба к морде, излишне развитые надбровные дуги, дугообразные щеки;

— сырая, грубая голова, вздернутая или опущенная морда, горбоносость;

— недостаточная пигментация на мочке носа, краях губ и веках;

— неплотный безконтактный прикус резцов;

— слишком маленькие, светлые или нависающие глаза;

— короткие или толстые уши, слишком высоко посаженные на хряще, покрытые длинной шерстью;

— отвесно посаженная шея, подблюдок (отвислость кожи);

— узкая, плоская, почкообразная грудь;

— мягкая, малоразвитая, провислая или горбатая линия спины, короткая спина, длинная поясница, резко скошенный круп; удлиненность гона (ниже скакательного сустава более 3 см) или излишне короткий, с конца искривленный, слабо покрытый шерстью или излишне одетый, с большим подвесом гон;

— пороки двигательной системы: вывернутые наружу локти, излишне наклонные плечи, вывернутость скакательных суставов, слабо выраженные углы сочленений, плоские, распущенные или слишком удлиненные (русачьи) лапы;

— пороки типа псовины: сильно волнистая, длинная или излишне короткая шерсть на туловище, излишне длинная на морде, ушах или гоне, отсутствие подшерстка;

— пороки окраса: недостаточность трехцветного окраса, сильно выраженный крап или черный или коричневый крап по белому полю; коричневые или кофейно-коричневые отметины совместно с коричневым пигментом;

— боязливость или чрезмерная возбудимость.

Дисквалифицирующие пороки:

— все отклонения от нормального развития собаки;

— агрессивность, робость;

— неправильный половой тип;

— превышающий стандарт рост собаки;

— отклонения от стандартного прикуса (перекус, недокус);

— разноцветные или белые (голубые) глаза;

— маленькие, приподнятые на хряще или стоящие уши;

— искривленный, сильно сваленный или дефектный хвост;

— отсутствие белого окраса.

Дисквалифицируют все собаки, у которых наблюдаются значительные нарушения физического развития или отклонения от нормального поведения.

Примечание

Выжлецы должны иметь два заметно нормально развитых семенника, полностью опустившихся в мошонку.

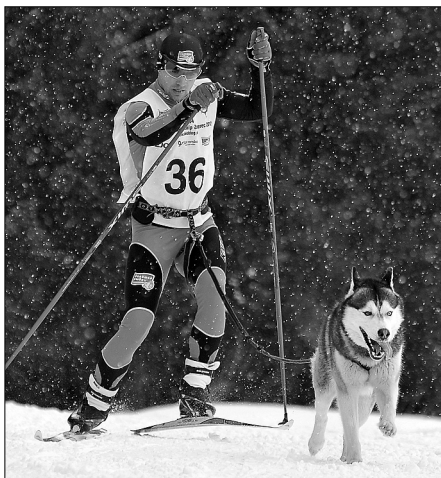


МИР ДРЕССИРОВКИ И СПОРТА

Чемпионат мира по ездовому спорту (по версии WSA)

Как вид спорта гонки на собачьих упряжках зародились в начале века на Аляске во время «золотой лихорадки», хотя достоверно известно, что традиционно состязания между каюрами проводились на Чукотке, Камчатке и в других местах на протяжении веков. Скиджоринг — это буксировка лыжника-гонщика одной или двумя собаками, когда спортсмен передвигается на лыжах свободным стилем и связан с ними специальным амортизационным шнуром.

В основном в гонках использовались собаки северных ездовых пород. Собаки других пород, такие как доберманы, ризеншнауцеры, хотя и обладают прекрасными скоростными качествами, в гонках практически не используются, так как зачастую проявляют агрессию по отношению к другим собакам и людям — качество, несовместимое со спортивными соревнованиями.



Александр Кульгин



Михаил Козлов

Надо отметить, что высокие призовые места спортсмены из России занимают каждый сезон. К примеру, в 2011 году на Чемпионате Европы в Италии наши ездовые собаки в дисциплине «скиджоринг» были третьими в юниорском зачете на дистанции



Дмитрий Жуков



Елена Лагно

6,5 км. В «упряжках» результат был еще лучше — вторые места в юниорском зачете в классах D1 и D2 (2 собаки породы «аляскинский маламут» на дистанции 6,5 км). А также на Чемпионате Европы 2011 года по IPO-FN в Австрии россияне заняли пятое место в командном зачете и четвертое в личном.

Один из самых зрелищных мировых чемпионатов по ездовому спорту состоялся 24—26 февраля 2012 года в словацком Зубереце. Он отличался прекрасной организацией соревнований, подготовленными трассами. Организаторы продумали все: красивые церемонии открытия и награждения, горячая пища и напитки для зрителей и погонщиков. Но повлиять на погоду не мог никто. Из-за превратностей погоды основная масса гонщиков соревновалась 2 дня, три раза стартовали только скиджеры.

Российская Кинологическая Федерация финансировала участие в мероприятии наших спортсменов.

На Чемпионате мира-2012 в Словакии капитаном команды России была Елена Шепелева. Команда России была представлена 14 участниками:

— Мария Деньщикова, Елена Лагно

— юниоры Александр Александров и Алексей Таразанов — класс D1 (две собаки породы Сибирский Хаски), Елена Шепелева

— класс B1 (четыре-шесть собак породы Сибирский Хаски), Анна и Михаил Козловы, Чуда Милисавлевич, Анастасия и Александр Кулыгины.

— класс Скиджоринг 1 (с собакой породы сибирский хаски), Дмитрий Жуков, Светлана Волкова и Александр Нестеров



МИР ДРЕССИРОВКИ И СПОРТА

— класс Скиджоринг 2 (с собакой пород Аляскинский маламут, гренландская ездовая и самоед), Павел Отбеткин — класс D2 (упряжка из 2 собак пород аляскинский маламут)

Результаты выступления команды

Скиджоринг

Скиджоринг, мужчины,

первая скоростная категория:

Михаил Козлов — 10 место,

Александр Кулыгин — 11 место,

Чеда Милисавлевич снялся на 3 день.

Скиджоринг, женщины,

первая скоростная категория:

Анна Козлова — 4 место

Анастасия Кулыгина — 5 место.

Скиджоринг, мужчины,

вторая скоростная категория:

Александр Нестеров — 1 место с отрывом от второго почти в 13 минут

Дмитрий Жуков не финишировал во второй день, собака получила травму.



Чеда Милисавлевич



Александр Нестеров



Александр Александров

Скиджоринг, женщины,

вторая скоростная категория:

Светлана Волкова была дисквалифицирована за лидирование — как сказал главный судья: «Она слишком хорошая лыжница для своей собаки».

Упряжки

D1 (2 собаки породы сибирский хаски):

Мария Деньщикова — 14 место,

Елена Лагно не уложились во временной лимит.

Юниорские двойки:

Алексей Таразанов — 3 место

Александр Александров — 4 место

Класс D2:

Павел Отбеткин — 2 место (всего минута отделяла его от первого места).

Класс B1:

Елена Шепелева-младшая заняла 11 место.



Павел Отбеткин



Михаил Козлов, Сборная России с болельщиками и рейс-маршалом — Б. Кайземаном



МИР ДРЕССИРОВКИ И СПОРТА

Чемпионат мира в Зальцбурге

Безусловно грандиозное и одно из самых значимых событий в мире кинологии произошло 18—20 мая в австрийском Зальцбурге — Всемирная выставка собак World Dog Show-2012.

В течение трех дней в павильонах экспонента на площади около 40 тысяч квадратных метров работали почти 100 сравнительных рингов, на которых 139 судей отбирали лучших среди 18 607 собак из 56 стран.

Россия заняла третье место по количеству участников — 2286 собак. Мы доминировали во многих породах, в том числе и достаточно редких.

Лучшим ветераном в Best in Show заслуженно был выбран большой швейцарский зенненхунд Акелла (владелец — Андрей Клишас).

Когда наступил черед выбора Лучшей собаки Всемирной выставки 2012, на долю судей выпала нелегкая задача. Из 10 красивейших собак — победителей групп, необходимо было выбрать только одну.

Известный всему кинологическому миру российский вельш-корги-пемброк Андвол Пинкертон (владелец — Ольга Шувалова, хендлер — Ольга Шилова) вышел на ринг вместе с представителями США, Швеции, Сербии, Италии, Литвы.

движение рядом под музыку и фристайл — свободное движение под музыку. Традиционно в рамках Всемирной выставки проходил чемпионат мира по этим дисциплинам и по обидиенс. Фристайл раскрывает возможности собаки, подчеркивает ее индивидуальность, демонстрирует взаимосвязь партнеров в паре и приносит ощущение праздника в серьезное международное мероприятие. Были заявлены 42 пары из 12 стран: Чехии, Австрии, Франции, Дании, Нидерландов, Финляндии, России, Словакии, Израиля, Швеции, Бельгии, Норвегии. Результатом зрелищного и волнительного противостояния стало второе командное место россиян в этом виде спорта. В личном зачете на пятом месте оказалась Галина Чеговадзе с Moja Nadezhda Rolly Royce, на шестом — Марина Новоселова с Funnew Gloria Day, на девятом — Ольга Кузина с Tutta Larson.

В НТМ финская команда показала лучшие результаты. Наши Галина Чеговадзе с Sun Light Spot были седьмыми в личном зачете.

Посоревноваться в послушании собак, а именно так можно расшифровать профессиональный термин «обидиенс», собрались 19 команд из разных стран, в общей сложности 102 спортсмена. В этой дисциплине в финал выходят 20 спортивных пар.

Команда России состояла из пяти участников, все — с собаками породы бордер-колли: Галина Федорова и Wonder Westspacy (по-домашнему Ваня), Варвара Большакова с двумя собаками — Maeglin Extreme (Тема) и Contact Point Libra (Кайса), Юлия Максимова и Астра Нео (Astra Neo), Елена Шишакина и Armatix Ebony Eaglet (Эбби).

Соревнования проходили в спортивном зале «Ледовая арена», отдельно от Всемирной выставки, и участникам было комфортно выступать, когда вокруг только спортсмены и их болельщики.

В финальный день соревнований Галина Федорова с Ваней (Wonder Westspacy) были на третьем месте в личном зачете, подтвердив свой прошлогодний успех. Двукратный бронзовый призер чемпионатов мира в личном зачете — пока самый лучший результат среди российских спортсменов в обидиенс. Команда России заняла высокое четвертое место в обидиенс. У наших спортсменов большой потенциал и мы верим, что в дальнейшем их ждет немало побед.

Осенью этого года намечены соревнования по аджилити. Спортсмены уже начали подготовку. Пожелаем им новых достижений и призовых мест!

Лилия КЛЕВЕНСКАЯ,
пресс-центр РКФ



Резервный победитель Чемпионата мира вельш корги пемброк Андвол Пинкертон, вл. Ольга Шувалова, хендлер Ольга Шилова

Наших собак можно было узнать по отличному грумингу и профессиональному хендлингу. Ни один конкурс на главном ринге не обошелся без россиян. Представители сильнейших питомников из различных стран составляли серьезную конкуренцию друг другу, что еще больше увеличивало накал борьбы. И чтобы завоевать первое место в ринге, кроме мастерства необходима была еще и улыбка фортуны.

Титула Чемпион Мира удостоились более семидесяти собак различных пород — представителей России.

И хотя Лучшим был выбран салюки Shiraz California Dreamin (Швеция, рожден в США), наш Андвол Пинкертон стал Резервным победителем Всемирной выставки собак 2012, обойдя без малого 19 000 претендентов. Такая первоклассная оценка мировых судей говорит о высоком уровне собаководства в нашей стране!

Танцы с собаками — вид спорта по дрессировке собак, в ходе которого спортсмен и собака (танцевальная пара) демонстрируют спортивный танец под музыку. Танцы с собаками включают две дисциплины: НТМ —