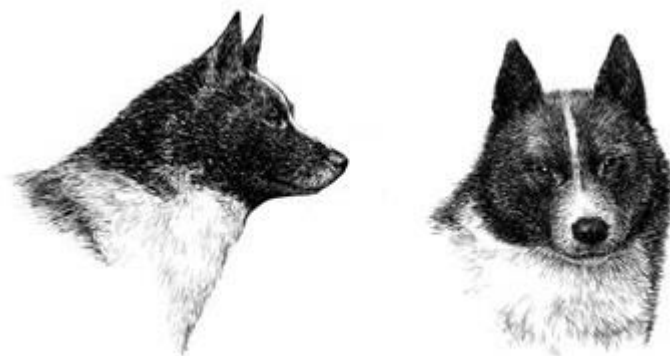
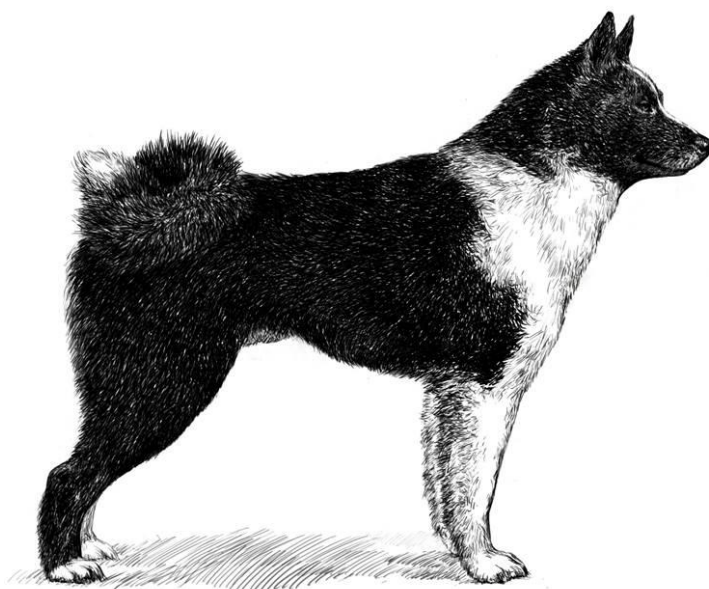


**Группа 5**  
**Стандарт FCI № 304/RU от**  
**00.00.0000.**  
**Новая редакция утверждена**  
**решением Президиума РКФ**  
**от 16.12.2020.**

## **РУССКО-ЕВРОПЕЙСКАЯ ЛАЙКА** **(Russian-European Laika) (Russko-Evropеiskaya Laika)**



*Схематические изображения Елены Протасовой.*

*Эти иллюстрации не обязательно показывают идеальный пример породы.*

**ПРОИСХОЖДЕНИЕ:** Россия.

**ДАТА ПУБЛИКАЦИИ ОФИЦИАЛЬНО ДЕЙСТВУЮЩЕГО СТАНДАРТА:** 00.00.0000

**ПРЕДНАЗНАЧЕНИЕ:** Универсальная охотничья собака, используется для охоты в лесу на пушного, копытного, хищного зверя, помогает в охоте на пернатую дичь.

**КЛАССИФИКАЦИЯ FCI:** Группа 5 Шпицы и примитивные типы собак.  
Секция 2. Северные охотничьи собаки.  
С рабочими испытаниями.

**КРАТКАЯ ИСТОРИЧЕСКАЯ СПРАВКА:** Это **исконно** русская порода **универсальных** охотничьих собак лесной **зоны** европейской части России. Впервые упоминание о северных остроухих собак было опубликовано в 1895 году А. А. Ширинским-Шихматовым в «Альбоме Северных Собак», где они назывались черемисские и зырянские лайки. **Ареал распространения этих лаек** охватывал территории Коми и Удмуртии, а также нынешних Архангельской, Кировской, Ярославской, Вологодской, Тверской, Московской и некоторые другие области России. В 1947 году потомство архангельских, коми, карельских, вотяцких и других лаек, **сходное по типу**, было объединено в одну породу с названием русско-европейская лайка. **Первый** стандарт русско-европейской лайки, как чистокровной породы, был утвержден в 1952 году.

**ОБЩИЙ ВИД:** Собака среднего размера; сухого, крепкого типа сложения, **приближается к квадратному формату**. Мускулатура сухая и хорошо развитая. Крепкий костяк. Половой диморфизм отчетливо выражен.

**ВАЖНЫЕ ПРОПОРЦИИ:**

- ⚡ Длина корпуса, превышает высоту в холке у кобелей примерно на 4% и у сук на 5%.
- ⚡ Высота в холке выше высоты в крестце.
- ⚡ Высота передних конечностей от локтей до земли чуть больше половины высоты собаки в холке.
- ⚡ Длина морды несколько короче длины черепной части.

**ПОВЕДЕНИЕ И ХАРАКТЕР:** Энергичная собака с очень хорошо развитым чутьем и способностью к обнаружению зверя, внимательная и страстная в охоте. Характер уравновешенный. Не агрессивна по отношению к человеку.

**ГОЛОВА:** Пропорциональна корпусу собаки. Сухая, по форме приближающаяся к равностороннему треугольнику.

**ЧЕРЕПНАЯ ЧАСТЬ:** Относительно широкая и округлая в затылочной части. **Линии черепа и морды параллельны.**

**Череп:** Не длинный; его длина незначительно превышает ширину. Теменной гребень и затылочный бугор заметны.

**Переход от лба к морде:** **Выражен не резко**, но несколько выступающие надбровные дуги создают впечатление выраженного перехода.

**ЛИЦЕВАЯ ЧАСТЬ:**

**Мочка носа:** Среднего размера; черного цвета во всех окрасах.

**Морда:** Сухая и заостренная. Длина морды несколько меньше длины черепной части головы, **спинка носа прямая.**

**Губы:** Сухие, плотно прилегающие, **пигментированные.**

**Челюсти/Зубы:** Белые, крупные, сильные, полностью развитые и равномерно расположенные. Полная зубная формула (42 зуба); ножницеобразный прикус, **после 6 лет допускается прямой прикус.**

**Скулы:** Хорошо **выражены, что типично для породы, поэтому переход от скул к морде явно выражен.**

**ГЛАЗА:** Небольшие, овальной формы, умеренно косо поставленные; не глубоко посаженные и не выпуклые, с живым и **умным** выражением. Цвет глаз **темно-карий или карий** при любом окрасе. **Веки сухие, пигментированные.**

**УШИ:** Стоячие, некрупные, подвижные, высоко поставленные, **в форме треугольника с широким основанием**, с заостренными кончиками.

**ШЕЯ:** По длине равна длине головы, овальная в сечении, сухая, мускулистая. Поставлена под углом 45–50°.

**КОРПУС:**

**Линия верха:** Слегка наклонная от холки к основанию хвоста.

**Холка:** Хорошо развитая, **явно выражена**, особенно у кобелей.

**Спина:** Прямая, сильная, **с хорошей** мускулатурой, умеренно широкая.

**Поясница:** Короткая, широкая, слегка выпуклая, с хорошей мускулатурой.

**Круп:** Слегка наклонный, умеренно длинный и широкий.

**Грудь:** Умеренно длинная и широкая, глубокая, достигает локтей. **Ребра-изогнутые.**

**Линия низа и живот:** Живот подобранный, переход от груди к животу выражен.

**ХВОСТ:** **Высоко посаженный, загнут кольцом или серпом на спину или на бок**, но при этом обязательно касается спины. В расправленном состоянии доходит до скакательных суставов или не достигает их на 1–2 см.

**КОНЕЧНОСТИ:**

**ПЕРЕДНИЕ КОНЕЧНОСТИ:** Сухие, мускулистые; при осмотре спереди прямые, параллельные, умеренно широко поставленные.

**Лопатки:** Длинные, наклонные, мускулистые, хорошо отведенные назад.

**Плечевые кости:** Длинные, хорошо наклонные, с развитой мускулатурой. Угол между лопатками и плечевыми костями **выражен и составляет 100–110 градусов.**

**Локти:** Плотно прилегают к корпусу. направлены **строго** назад.

**Предплечья:** Умеренно длинные, прямые, сухие, мускулистые, овальные в поперечном сечении.

**Пясти:** Короткие; при осмотре сбоку слегка наклонные.

**Передние лапы:** Овальные, сводистые, с собранными пальцами.

**ЗАДНИЕ КОНЕЧНОСТИ:** Мускулистые, **сильные**, с хорошо выраженными углами всех сочленений. При осмотре сзади прямые и параллельные.

**Бедра:** Умеренно длинные, косо поставленные.

**Колени:** С хорошими углами.

**Голени:** Умеренно длинные, расположены наклонно, не короче бедер.

Плюсны: Поставлены почти вертикально. Прибылые пальцы нежелательны.  
Задние лапы: Овальные, сводистые, с собранными пальцами.

**ПОХОДКА / ДВИЖЕНИЯ**: Свободные, энергичные. Характерные движения в работе – галоп, перемежающийся с рысью.

**КОЖА**: Плотная и эластичная.

### **ШЕРСТНЫЙ ПОКРОВ**

Шерсть: Покровный волос густой, грубый и прямой. Подшерсток хорошо развит, мягкий, обильный и пушистый. Шерсть на голове и ушах короткая и плотная. Шерсть на плечах и шее длиннее, чем на корпусе и образует воротник (муфту); а на стыке с волосом, растущим за скулами, образует баки. У кобелей шерсть на холке длиннее. Конечности покрыты короткой, грубой, плотной шерстью, которая чуть длиннее на задней стороне передних конечностей. Шерсть на задней стороне задних конечностей образует штаны, но без очесов. Между пальцев имеется защитная шерсть, похожая на щетку. Хвост обильно покрыт прямой и грубой шерстью, которая на нижней стороне чуть длиннее, но без подвеса.

Окрас: **Черно-белый (с разной степенью пятнистости), черный, белый.** Наиболее распространенными окрасами являются чёрный с белым или белый с черным. Полностью чёрный, так же, как и полностью белый окрасы встречаются **реже**.

### **РАЗМЕРЫ**:

Высота в холке:

Кобели 52–58 см.

Суки 48–54 см.

**НЕДОСТАТКИ**: Любое отклонение от вышеуказанных положений следует считать недостатком, и серьезность, с которой оценивается этот недостаток, должна быть строго пропорциональна степени его выраженности, его влиянию на здоровье и благополучие собаки, а также на ее способность выполнять традиционную для породы работу.

- ⚡ **Светло-карие глаза.**
- ⚡ Частичная депигментация мочки носа, губ или век.
- ⚡ **Отсутствие 3-х зубов из числа МЗ, РМ в любом сочетании, кроме верхнего РМ4.**
- ⚡ **Светлый подшерсток на очёсах (серина), крап на голове и конечностях того же цвета, что и основной окрас.**

### **СЕРЬЕЗНЫЕ НЕДОСТАТКИ/ПОРОКИ**:

- ⚡ Слабо выраженный половой диморфизм.
- ⚡ **Голова слишком длинная или слишком короткая, стоп сглаженный или чрезмерно выраженный, не выраженные скулы. Переразвитые надбровные дуги.**
- ⚡ **Сырьость, складки, обвислость кожи, недостаточно прилегающие веки.**
- ⚡ Глаза желтого цвета.
- ⚡ **Крупные уши. Округлые уши на концах.**
- ⚡ Крап иного цвета, чем основной окрас.

- ⚡ Отклонение от стандартного роста более чем на 2 см в ту и иную сторону.
- ⚡ Высота в холке меньше высоты в крупе.

#### **ДИСКВАЛИФИЦИРУЮЩИЕ ПОРОКИ:**

- ⚡ Агрессивность или трусость.
- ⚡ Любая собака, явно показывающая физические или поведенческие отклонения.
- ⚡ Полная депигментация мочки носа или век или губ.
- ⚡ Любое отклонения от ножницеобразного **прикуса, за исключением прямого прикуса после достижения собакой возраста 6 лет.**
- ⚡ **Отсутствие любого зуба, кроме перечисленных в разделе «Недостатки».**  
Лишние резцы.
- ⚡ **Голубой цвет глаз, косоглазие.**
- ⚡ Висячие уши; полустоячие уши.
- ⚡ **Куцехвостость. Хвост, не касающийся спины.**
- ⚡ Короткошерстность или длинношерстность. **Волнистая, курчавая шерсть.**
- ⚡ **Любой окрас, не предусмотренный стандартом.**

#### **ПРИМЕЧАНИЕ:**

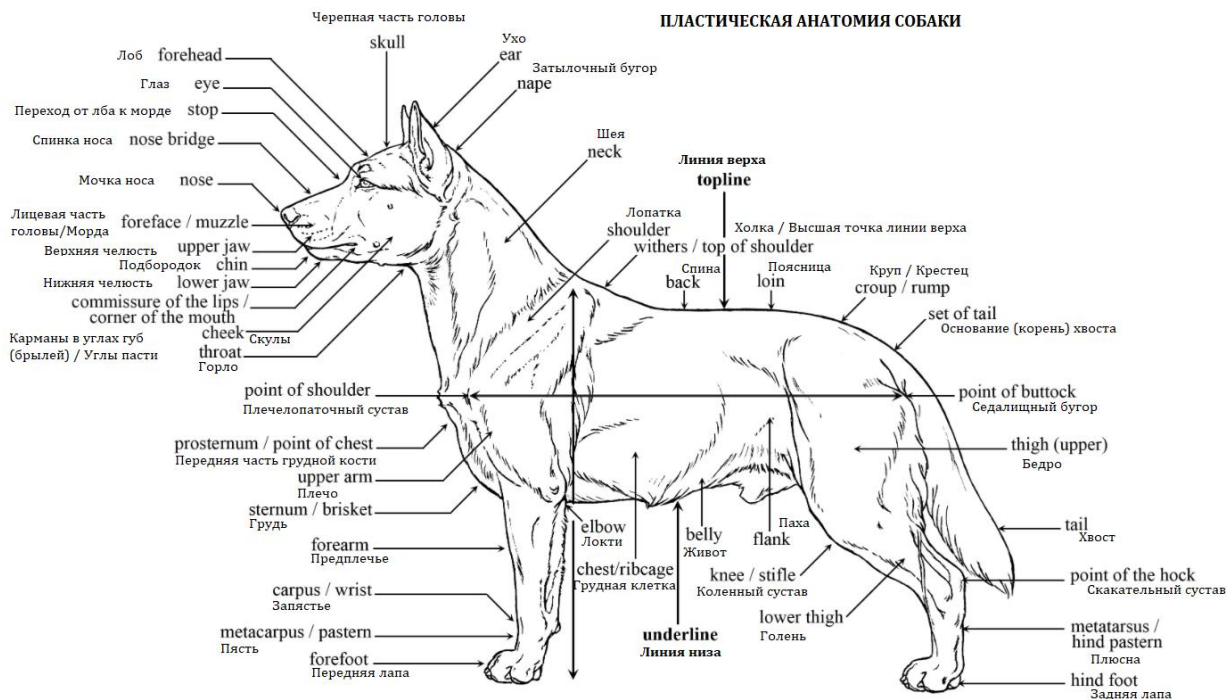
- Кобели должны иметь два нормально развитых семенника, полностью опущенных в мошонку.
- Только функционально и клинически здоровые собаки с присущими конкретной породе характерными признаками могут использоваться в разведении.

**Последние изменения выделены жирным шрифтом.**

*Текст стандарта согласован, отредактирован и подготовлен к публикации Комиссией РКФ по стандартам* Error! Reference source not found.

## SURFACE ANATOMY

## ПЛАСТИЧЕСКАЯ АНАТОМИЯ СОБАКИ



**РОССИЙСКАЯ КИНОЛОГИЧЕСКАЯ ФЕДЕРАЦИЯ (РКФ)**

**Комиссия РКФ по стандартам**

**E-mail: [standard@rkf.org.ru](mailto:standard@rkf.org.ru)**

**ПРИЛОЖЕНИЕ К СТАНДАРТУ**  
**ФОТОГРАФИИ ПОРОДЫ РУССКО-ЕВРОПЕЙСКАЯ ЛАЙКА**

*Комиссия РКФ по стандартам полагает целесообразным проиллюстрировать стандарт фотографиями, которые не являются его частью и не обязательно показывают идеальный пример породы, в качестве факультативного материала для изучения этой породы.*



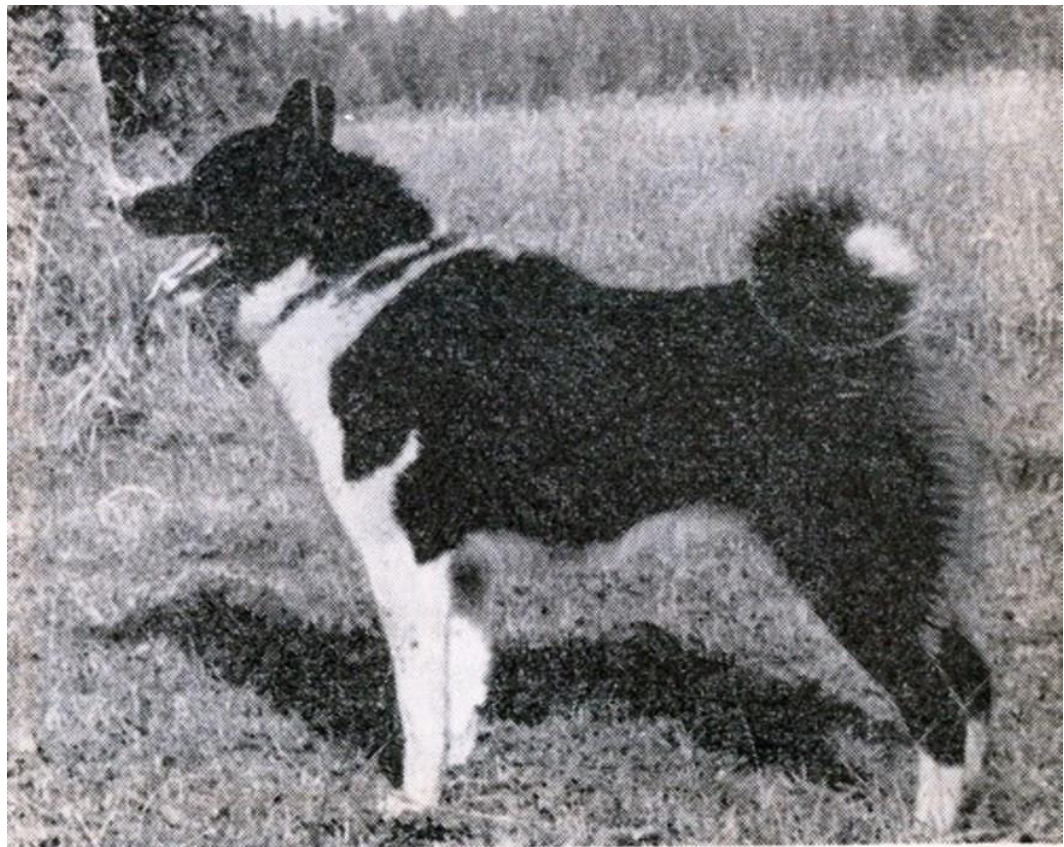




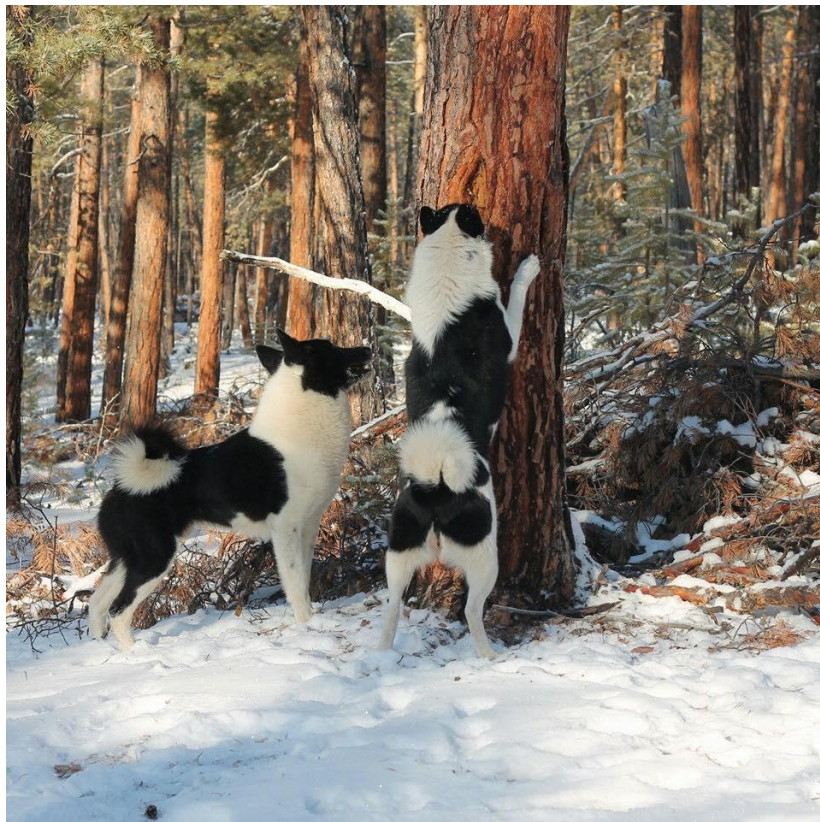








Р и с. 2. Русско-европейская лайка Карат. Оценка экстерьера «отлично». Владелец питомник ВНИИОЗ



**РОССИЙСКАЯ КИНОЛОГИЧЕСКАЯ ФЕДЕРАЦИЯ (РКФ)**  
**Комиссия РКФ по стандартам**  
**E-mail: [standard@rkf.org.ru](mailto:standard@rkf.org.ru)**