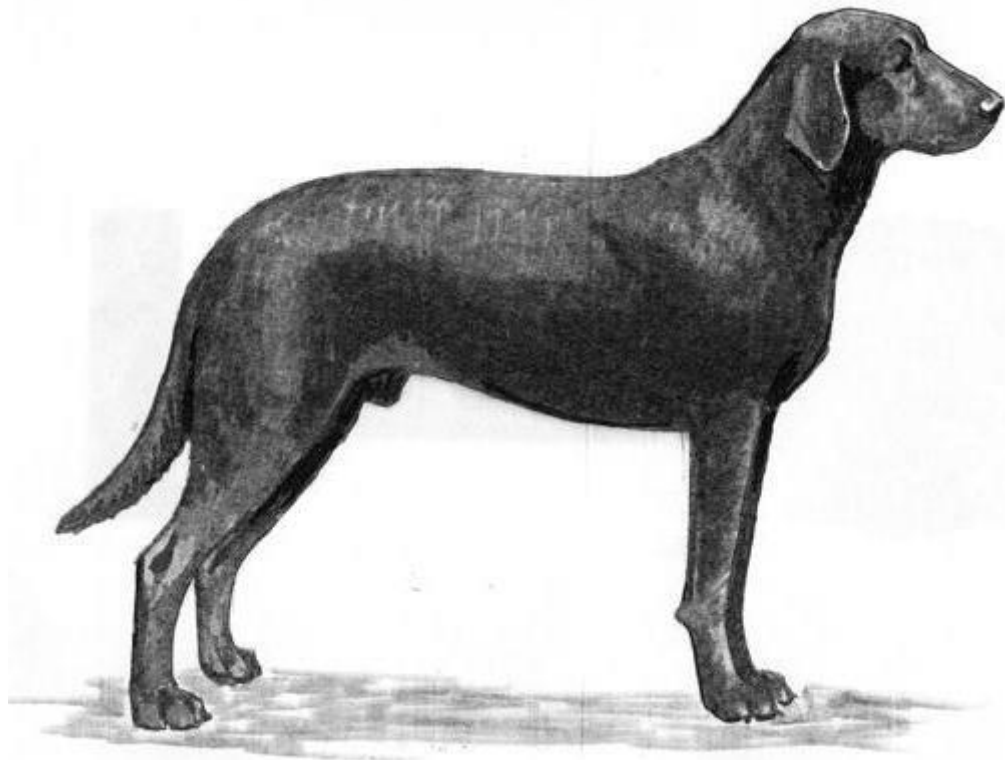


Группа 1
Стандарт FCI N° 321/ES от
30.08.2002.
Перевод РКФ от 20.04.2022.



МАЙОРКСКАЯ ОВЧАРКА
(Majorca Shepherd Dog) (Ca de Bestiar)



ПЕРЕВОД: Официальный оригинальный язык испанский (ES).

ПРОИСХОЖДЕНИЕ: Испания (Балеарские острова).

ДАТА ПУБЛИКАЦИИ ОФИЦИАЛЬНО ДЕЙСТВУЮЩЕГО СТАНДАРТА: 26.05.1982

ПРЕДНАЗНАЧЕНИЕ: Пастушья собака, охранник и защитник.

КЛАССИФИКАЦИЯ FCI: Группа 1 Пастушьи и скотогонные собаки
(за исключением швейцарских скотогонных собак)
Секция 1. Пастушьи собаки.
Без рабочих испытаний.

ОБЩИЙ ВИД. Собака слегка выпуклого профиля, крупного размера, но без преувеличения, и среднего веса. Пропорционального сложения, деревенского вида, сильная, мускулистая, крепкая и ловкая. Окрас полностью черный или черный с белой отметиной на груди. Существуют две разновидности по шерсти:

- короткошерстные, наиболее распространенные;
- длинношерстные.

ВАЖНЫЕ ПРОПОРЦИИ. Собака формата, превышающего средний, средних и выпуклых линий.

- У сук длина корпуса на 3% больше, чем высота в холке.
- Длина морды равна длине черепа.
- Длина головы должна быть равна длине шеи.
- У взрослых кобелей обхват грудной клетки, измеренный сразу за холкой и за локтями, на несколько сантиметров больше высоты в холке.

ПОВЕДЕНИЕ И ТЕМПЕРАМЕНТ. Собака с большим чувством собственного достоинства. Одного хозяина, остаётся верна ему до самой смерти. С трудом принимает посторонних. Умная, послушная, ласковая, застенчивая и сдержанная в юности; её сентиментальность беспредельна. Глаза отражают интеллект. Бестьяр храбр и задирист.

ГОЛОВА. В профиль форма головы слегка треугольная. Черепная часть за ушами шире, чем перед мордой. Массивная, но не тяжелая. достаточно объемная, чтобы вместить хороший интеллект. Хорошей лепки, пропорциональна корпусу; должна быть довольно объемной, но никогда не молоссоидного типа. Верхняя линия морды параллельна линии черепа. Черепно-лицевые оси слегка расходящиеся.

ЧЕРЕПНАЯ ЧАСТЬ.

Череп: В профиль слегка выпуклый. Ширина черепа между височными костями должна быть слегка больше (примерно на 1.2%) длины (от надглазничной линии до затылочного бугра). Небольшая борозда может быть видна в первой трети средней линии. Затылочный бугор выражен.

Переход от лба к морде: Обозначен, плавный, пологий, никогда не резкий.

ЛИЦЕВАЯ ЧАСТЬ.

Мочка носа: Крупная, черная, влажная, с широко раскрытыми ноздрями. Не раздвоенная. Наличие светлых или обесцвеченных пятен наказуемо.

Морда: Широкая, сильная, не должна быть заостренной, ее высота и ширина

увеличиваются к черепной части. У длинношерстной разновидности («Ca sabrer») морда более заострена. Верхняя линия морды (спинка носа) слегка выпуклая. В профиль линии нижней челюсти прямые. Небо черного цвета.

Губы: Черные. При закрытой пасти верхние губы полностью накрывают нижние. Угол губы (карман, комиссура губ) слабо выражен и не заметен при хороших пропорциях головы.

Челюсти/Зубы: Белые, крупные, хорошо развитые зубы, хорошо поставлены. Прикус ножницеобразный, верхние резцы четко соприкасаются с нижними. Моляры развиты.

ГЛАЗА. Довольно маленькие, слегка миндалевидные; не выпуклые и не утопающие в орбитах; не слишком широко расставлены, хорошо центрированы, слегка косо поставлены, живые. Цвет глаз медовый от светлого до темного. Выражение непроницаемое, одновременно мудрое и грустное, с явным оттенком недоверия. Веки тонкие, черные и косые, хорошо прижаты к глазу.

УШИ. Сломанные, небольшие по отношению к голове, треугольные, достигающие кончиком до слезного канала глаза с соответствующей стороны или примерно равные длине черепа. Не купированные, достаточно толстые, высоко посаженные, не прилегающие к черепу. Имеют продольную и поперечную складку в первой трети. Положение ушей: обычно ниспадающие, с заложеной складкой, не прилегающие к щекам. Откинутае назад в состоянии покоя; в напряжении, поднимая их поперечной складкой, отделяя их от морды больше обычного.

ШЕЯ: Массивная, мускулистая, сильная, пропорциональна голове и корпусу. Толстая, с очень маленьким подвесом, цилиндрическая, её диаметр становится больше к основанию. Кожа упругая и эластичная, ни тонкая, ни толстая, хорошо прилегает к шее сверху и по бокам, несколько более свободная снизу.

КОРПУС.

Общий вид: Крепкий, с хорошими пропорциями, производящий впечатление силы и ловкости.

Холка: Выражена и находится по меньшей мере на одной линии с крупом. Зона между лопатками широкая и сильная.

Линия спины и поясницы: Прямая, горизонтальная, никогда не провисшая.

Поясница: Широкая и мощная.

Круп: Средней длины, слегка округлый, широкий, мощный и мускулистый; никогда не выпуклый и не наклонный. Его верхняя часть должна быть на одной высоте с холкой. Его ширина должна быть равна длине подвздошно-седалищной кости.

Грудь: Широкая и глубокая, достигает максимум до локтя; ширина груди примерно равной длине шеи; передняя часть груди достаточно высокая, не выпуклая, со слабо выраженной грудиной. Ребра хорошо изогнутые (не плоские и не бочкообразные).

Линия низа и живота: Паха среднего объема. Живот слегка подобран, никогда не борзообразный, не опущен, не находится на одной линии с нижней линией груди. Всё должно создавать впечатление ловкости.

ХВОСТ. Посажен горизонтально, округлый в сечении, довольно толстый у основания. Примерно в 8 и см от основания его профиль несколько сглаживается (становится более плоским) и примерно 10 см остаётся таким. Затем, продолжается до конца хвоста в уменьшающемся круглом сечении. Не купирован. Длина должна достигать, по крайней мере, скакательного сустава, но при этом не касаться земли. Без подвеса, хотя у возрастных экземпляров слабый подвес допускается. У длинношерстной

разновидности подвес длинный и обильный.

Несение хвоста - в состоянии покоя опущенный или с лёгким изгибом (саблевидный), слегка касается скакательных суставов. Если кончик хвоста касается земли, это серьезный недостаток. В активном состоянии хвост энергично виляет, серповидный, приподнят выше горизонтали, но никогда не закручен.

КОНЕЧНОСТИ.

ПЕРЕДНИЕ КОНЕЧНОСТИ.

Общий вид: Крепкие, прямые, длинные, при виде спереди и в профиль параллельные друг другу и перпендикулярны земле.

Плечи: Косые и сильные. Угол между лопаткой и плечом 115°. Длина плеча равна длине лопатки.

Локти: Направлены назад, прижаты к груди. Угол плеча и предплечья 130°.

Предплечья: Крепкие, с хорошо выраженными углами, отвесные, вертикальные, крепкие.

Пясти: Короткие и слегка наклонные.

Передние лапы: Почти заячьи (несколько короче и шире этих), со слегка изогнутыми пальцами, близко прижаты друг к другу и с очень твердой черной подушечкой. Без выраженной перепонки.

ЗАДНИЕ КОНЕЧНОСТИ:

Общий вид: Мускулистые, сильные; правильного постава. Мускулатура плоская и жесткая. Тазобедренный угол: 115°, равен плече-лопаточному.

Бедра: Сильные и мускулистые. Угол между бедром и голенью: 130°, такой же, как плеча и предплечья.

Голени: Длинные и мощные.

Скакательные суставы слабо выраженные, с очень открытым углом 135°. Высота скакательного сустава чуть меньше одной трети высоты в холке.

Плюсны: Хорошо выражены.

Задние лапы: Почти заячьи, уплощенные, с умеренно сводистыми пальцами, плотно прижатыми друг к другу. Подушечки жесткие и черные. Когти изогнутые, твердые и черные. Без видимой перепонки. Щенки могут родиться с прибылыми пальцами и без них. Прибылые необходимо удалять.

ПОХОДКА/ДВИЖЕНИЯ: Собака должна двигаться сильно и грациозно. Рысь диагональная двухтактная, задние конечности слегка отклоняются от линии движения относительно оси движения переда. Галоп короткий и быстрый. При галопе задние лапы хорошо разведены у основания с землей, располагаясь шире передних, как бы в прыжке. Предпочтительный аллюр в работе галоп.

КОЖА: Эластичная, без складок, упругая, светло-серая.

ШЕРСТЬ. Короткая, плотно прилегающая, длина шерсти от 1.5 до 3 см. Наиболее длинная на пояснице. Подшерсток тонкий, неплотный, хорошо прилегающий к коже. У длинношерстной разновидности шерсть может быть немного волнистой на пояснице, длиной около 7 см. Соответствует сезону, наиболее длинная зимой. Длина шерсти превышает среднюю в подвесе хвоста, кончиках ушей, очесы на конечностях. У обеих разновидностей она должна быть гладкой и плотной, но довольно тонкой.

ОКРАС: Разрешен только черный цвет в оттенках от блестящего угольно-черного до черного матового. Белый разрешен только на груди в виде тонкого галстука под шеей и на пальцах передних и задних лап, едва видимый на когтях и кончиках пальцев. Блестящий угольно-черный (глубокого чёрного тона) самый предпочтительный и ценный окрас в отличии от других оттенков чёрного.

РАЗМЕР И ВЕС.

Высота в холке: для кобелей 66–73 см,
для сук 62–68 см.

Допускаются особи с отклонением в росте от указанных границ в 1 см или около того; в этом случае баллы снижаются на величину отклонения соответственно.

Вес: Около 40 кг.

НЕДОСТАТКИ. Любое отклонение от вышеуказанных положений следует считать недостатком, и серьезность, с которой оценивается этот недостаток, должна быть строго пропорциональна степени его выраженности, его влиянию на здоровье и благополучие собаки.

СЕРЬЕЗНЫЕ НЕДОСТАТКИ/ПОРОКИ:

- Собаки с сырыми губами, слюни видны.
- Обрезанные клыки.
- Уши, слишком приподнятые в состоянии покоя, очень большие, слишком далеко отстоящие от щеки или полностью прижатые к ней.
- Выраженный подрыв.
- Закрученный хвост, белый кончик хвоста.
- Белое пятно на груди больше 1 кв.дм.
- Все пальцы одной лапы белые.

ДИСКВАЛИФИЦИРУЮЩИЕ ПОРОКИ

- Агрессивность или трусость
- Любая собака, демонстрирующая физические или поведенческие аномалии.
- Мастифообразная голова, очень широкая и тяжелая, или борзоподобная, длинная и узкая с еле выраженным стопом.
- Розовая или белая мочка носа.
- Недокус или перекус более 3 мм.
- Глаза разного цвета; глаза, иного, не медового цвета, очень светлые глаза.
- Купированные уши, стоячие в напряжении или почти стоячие в состоянии покоя.
- Шея с двойным подвесом, шея толще у черепа, чем в основании, шея на 10% длиннее, чем длина головы от мочки носа до затылочного бугра.
- Слишком длинный или короткий корпус; высота крупа на 3% больше высоты в холке.
- Хвост очень толстый или одинаковой толщины у основания и на кончике; слишком длинный, касающийся земли; купированный или короткий, не достающий 2 см до скакательных суставов. С обильным подвесом у короткошерстной разновидности или без подвеса у длинношерстной.
- Другой окрас, кроме черного. Белые носки любого размера на одной или более лапах, независимо от высоты белого. Корпус не полностью черный, за исключением маленьких отметин на груди, животе, препуции или кончике

хвоста. Такие пятна не дисквалифицируют собаку, но снижают ей баллы. Не снижают баллы белые волосы от укусов и травм, седина по возрасту. Белые пальцы не являются причиной дисквалификации, если их меньше шести на всех лапах. Однако каждый из них снимает баллы. Подлежат дисквалификации особи, у которых на передних конечностях имеется один палец полностью белый или другого цвета, отличного от черного.

- Высота в холке у кобелей более 74 см, у сук более 70 см. Высота в холке менее 66 см у кобелей и менее 60 см у сук.
- Вес менее 30 кг и более 50 кг у кобелей, вес менее 25 кг и более 45 кг у сук; даже если это очень худые или тучные особи. Исключение составляют ценные суки.

ТАБЛИЦА БАЛЛОВ

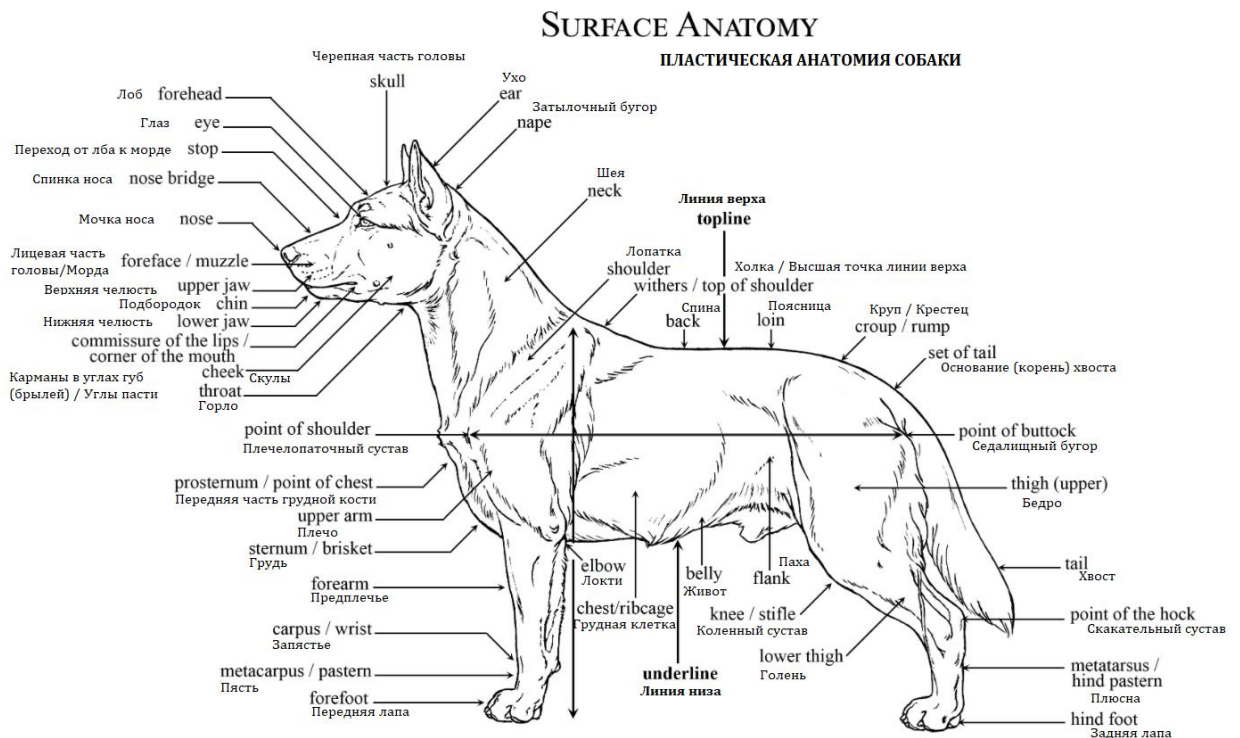
Общий вид и темперамент	21 балл
Презентация (естественность и поведение в ринге)	4 балла
Шерсть (длина и жесткость)	9 баллов
Шерсть (цвет и блеск, 7+2)	9 баллов
Темперамент, поведение (характер)	4 балла
Голова	21 балл
череп и стоп	4 балла
мочка, морда, губы	5 баллов
зубная система и нёбо (2+1)	3 балла
глаза	5 баллов
цвет	2 балла
форма, размер, разделение	2 балла
веки	1 балл
Уши (форма, толщина, постав, размер)	4 балла
Шея	4 балла
Корпус	21 балл
холка	1 балл
спина и поясница	5 баллов
круп	3 балла
живот	2 балла
грудь (фронт), грудная клетка, размер	10 баллов
Хвост (форма, длина, опушенность)	2 балла
Конечности	19 баллов
постав передних	6 баллов
постав задних	8 баллов
передние и задние лапы, пальцы, когти, жесткость подушечек	5 баллов
Движение	12 баллов
постав (несение в движении) ушей	3 балла
постав (несение в движении) хвоста	3 балла
рысь	4 балла
галоп	4 балла
ВСЕГО	100 баллов
Метрические пропорции (идеальные для кобелей)	
Вес	41 кг
Высота в холке	71 см
Высота в крупе	71 см
Глубина груди	39 см
Длина	71 см

Голова	
длина морды	13 см
длина черепа	13 см
длина головы	26 см
Длина шеи	26 см
Длина уха	13 см
Длина хвоста	52 см
Высота до скакательного сустава	23 см
Длина шерсти на пояснице	
разновидность кш	2 см
разновидность дш (по сезону)	7 см
ширина головы	15 см
обхват грудной клетки	81–83 см
ширина груди	26 см
периметр шеи	49 см.

ПРИМЕЧАНИЯ:

- Кобели должны иметь два нормально развитых семенника, полностью опущенных в мошонку.
- Только функционально и клинически здоровые собаки с присущими конкретной породе характерными признаками могут использоваться в разведении.

**Переведен на русский язык с действующего стандарта FCI в
Департаменте международной деятельности РКФ. Перевод стандарта
согласован, отредактирован и подготовлен к публикации Комиссией РКФ
по стандартам 20.04.2022.**



СОКО – РОССИЙСКАЯ КИНОЛОГИЧЕСКАЯ ФЕДЕРАЦИЯ (РКФ)

Комиссия РКФ по стандартам
E-mail: standard@rkf.org.ru

ПРИЛОЖЕНИЕ К СТАНДАРТУ**ФОТОГРАФИИ ПОРОДЫ КОМОНДОР**

Комиссия РКФ по стандартам полагает целесообразным проиллюстрировать стандарт фотографиями, которые не являются его частью и не обязательно показывают идеальный пример породы, в качестве факультативного материала для изучения этой породы.





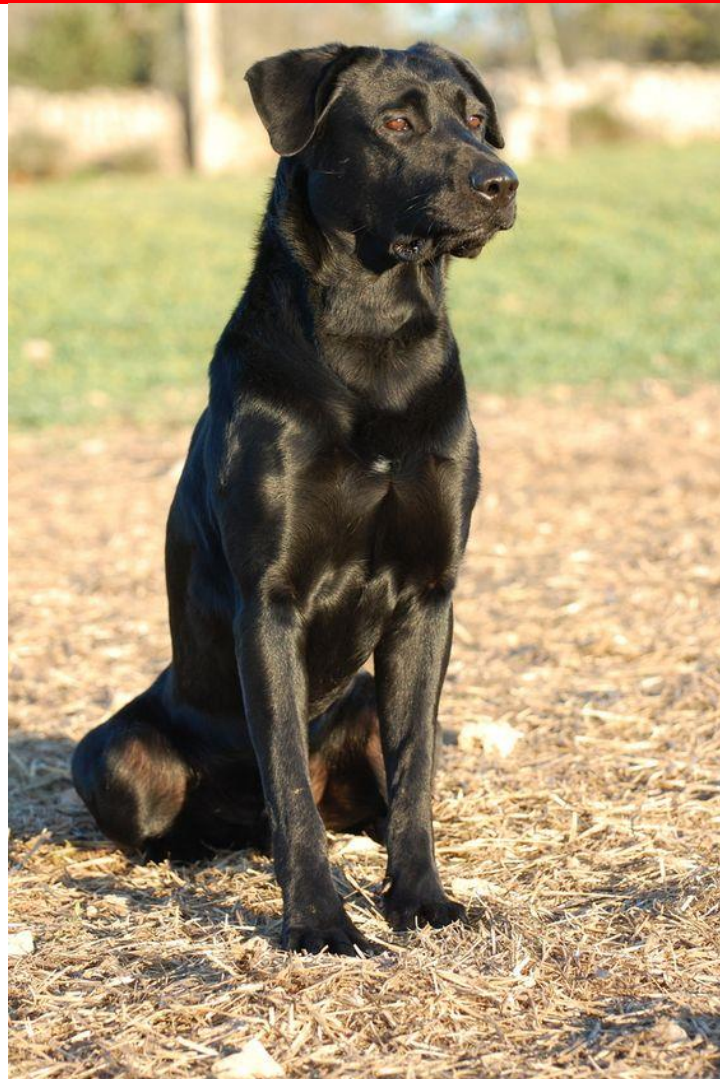














СОКО - РОССИЙСКАЯ КИНОЛОГИЧЕСКАЯ ФЕДЕРАЦИЯ (РКФ)
Комиссия РКФ по стандартам
E-mail: standard@rkf.org.ru