

Международная Кинологическая Федерация (FCI) (AISBL)
Place Albert 1er, 13, B - 6530 Thuin (Belgique) Tél : ++32.71.59.12.38 – Fax :
++32.71.59.22.29, email : info@fci.be

**ПРАВИЛА СОСТЯЗАНИЙ ПАСТУШЬИХ СОБАК,
СОБИРАЮЩИЙ СТИЛЬ
(FCI INT-CS)**

(исключительно для бордер-колли)



июнь 2008 года

ВВЕДЕНИЕ

Целью соревнований является проверка способности собаки управлять овцами должным образом при различных обстоятельствах, с которыми можно столкнуться в каждодневной работе пастуха. Сбор овец, движение, поиск стада, разделение стада, погрузка в трейлер или поиск потерявшейся овцы - все эти задачи необходимы, поскольку пастух встречается с этим каждый день. Цель испытаний овчарки должна состоять в том, чтобы показать хорошую работу с овцами с минимумом напряжения для них. Хорошая работа собаки показывает ее полезность и обеспечивает возможность выбирать лучшие рабочие линии.

Испытание допускает некоторую гибкость в обустройстве территории испытаний и количестве овец, используемых в трех классах.

Прежде, чем собаке разрешат участвовать в соревнованиях, она должна выполнить пастуший тест по правилам FCI (Собирающий стиль).

Международные соревнования должны проводиться согласно этим правилам. Соревнования должны называться: «**SACIT, Международные Соревнования по Пастьбе – FCI**». Каталог должен содержать эмблему FCI вместе со следующим уведомлением: “**Federation Cynologique Internationale (FCI)**”.

1. ОБЩИЕ ПРАВИЛА

2.1. Основные принципы организации состязаний пастушьих собак, собирающий стиль (ИТ-С) описаны в «Общих правилах FCI проведения мероприятий по пастушьей службе».

2.2. Результаты состязаний пастушьих собак признаются всеми странами-членами или контракт-партнерами Международной кинологической федерации.

2. ОВЦЫ

Каждый участник работает с пятью овцами во всех классах.

3. СОБАКИ

Пастушьи соревнования собирающего стиля - являются открытыми для собак породы бордер колли.

4. КВАЛИФИКАЦИЯ

Оценка	Баллы
Отлично	90 – 100
Очень хорошо	80 - < 90
Хорошо	70 - < 80
Удовлетворительно	60 - < 70
Недостаточно	менее 60

> = означает “больше чем или равно”

< означает “меньше чем”

5. РАВЕНСТВО БАЛЛОВ

Если два или больше участника получают одинаковое общее количество баллов, то судьи должны использовать следующие критерии:

(1) полученные баллы в упражнениях поиск, обнаружение, подъем и возвращение стада.

(2) добавочные передвижения или

(3) повторное выступление по любой части курса

6. ОБЩИЕ ПОЛОЖЕНИЯ ПО ОБОРУДОВАНИЮ МЕСТА СОРЕВНОВАНИЙ

Расстояния и размер оборудования указан ниже.

Оргкомитет обязан соблюдать эти условия:

а) расстояние между воротами - 7 м;

б) пункт для сортировки овец - 35 м. в диаметре;

в) веревка, привязанная к воротам загона - 1,50 м;

г) загон - 2,5 x 2,5 м. с воротами шириной 2 м.

ПОИСК 20 пунктов

Проводник и собака находятся в стартовой точке. В поиск, собака может быть направлена с обеих сторон. Поисковая дуга (маршрут движения собаки) должна быть в форме груши, не слишком прямой и не слишком широкой, и выполняться без остановок или дополнительных команд. Остановки и команды – основание для штрафов. В конце поиска, замедление или команда для остановки не штрафуются. Если собака меняет направление движения, штраф составляет от 10 до 19 баллов.

Поиск заканчивается, когда собака достигла точки, чтобы иметь возможность вести овец по прямой линии к первому препятствию.

ПОДЪЕМ СТАДА 10 пунктов

В конце поиска, выполнила ли собака полную остановку или просто замедлилась, ее подход должен быть мягким, осторожным и плавным. Она не должна ворваться и испугать овец, или вернуться назад, или выполнить это упражнение с применением многочисленных команд. Собака не должна чрезмерно беспокоить овец.

ВОЗВРАЩЕНИЕ СТАДА 20 пунктов

Овцы должны быть пригнаны к проводнику в устойчивом темпе и по прямой линии от места подъема стада через ворота. Собака не должна торопить или излишне давить на овец, выполняя зигзагообразные движения. Если ворота

пропущены – минимальный штраф 0,5 балла за овцу, но судьи должны учитывать в оценке все уместные обстоятельства. Овец нужно пригнать и расположить позади проводника, который стоит в стартовой точке, так близко к нему насколько это возможно.

ПЕРЕДВИЖЕНИЕ 30 пунктов

"Передвижение" осуществляется по треугольной траектории (кроме класса 1) и может выполняться слева направо или справа налево согласно решению организационного комитета.

Движение по первой прямой треугольника начинается немедленно, после того как овцы расположились позади проводника, и овцы обязаны пройти по прямой линии к первому набору ворот.

После прохода овец через первые ворота, они должны быть немедленно направлены по прямой линии ко второму набору ворот. После прохождения через вторые ворота они должны быть развернуты настолько аккуратно насколько возможно по направлению по прямой линии к кругу для сортировки овец. Овцы должны перемещаться мягко, чрезмерная скорость движения и частые остановки не желательны и должны быть оштрафованы.

Как и в упражнении "возвращение стада" ворота - ориентиры для ровного движения овец. Грамотная работа собаки в трудных ситуациях должна быть учтена судьями.

СОВМЕСТНОЕ ПЕРЕДВИЖЕНИЕ (для класса 1)

Порядок движения в этом упражнении: проводник - овцы - собака. "Совместное передвижение" является самым важным для молодой собаки для того, чтобы развить хороший баланс движений и - реальная практическая часть работы пастуха. В классе 1, после того, как собака отгонит овец от проводника на 40 м. и вернет их обратно, проводник должен будет вести овец на расстояние минимум 150 м к 3 воротам (проводник впереди, за ним стадо, собака балансирует сзади стада), которые они должны пройти в направлении, установленном организационным комитетом.

В течение выполнения этого упражнения овцы должны передвигаться кучно, мягко, чрезмерная скорость движения и частые остановки не желательны и должны быть оштрафованы. Упражнение заканчивается при подходе к сортировочному пункту.

СОРТИРОВОЧНЫЙ ПУНКТ (класс 1)

Сортировочный пункт в данном классе имеет форму воронки. Он должен иметь достаточный размер для маневрирования внутри овец и собаки. После того как овцы окажутся внутри, проводник имеет право выбора: закрывать входные ворота и выход или нет. Один балл вычитается, если будут закрыты одни ворота. Два балла если будут закрыты обе пары ворот. В случае если овцы уже внутри воронки, проводник может переместить овец к узкому выходу руками или

посохом. Все овцы должны пройти воронку насквозь. Работа заканчивается, когда все овцы собраны вне трубы, и проводник закрыл ворота выхода или открыл две пары ворот, если он закрыл их предварительно.

СОРТИРОВОЧНЫЙ ПУНКТ (класс 2) 10 баллов

Сортировочный пункт имеет форму кольца диаметром приблизительно 35 метров. Две немаркированных овцы должны быть отделены от остальной части стада. Идеальная сортировка происходит, когда собака подбегает к проводнику по команде, а затем по команде раскалывает стадо и отгоняет двух немаркированных овец от остальных. Сортировка считается выполненной, когда собака взяла этих овец под контроль. Завершение упражнения: собака должна собрать всех овец в кольцо, в правильной манере. Проводник не может присутствовать в кольце, если его об этом не попросит судья.

ЗАГОН (все классы) 10 пунктов

Загон должен быть достаточного размера для размещения овец. Ворота не должны быть меньше 2-х метров шириной с веревкой длиной 1,50 м., привязанной к воротам. После завершения упражнения «Сортировочный пункт», проводник должен перейти к загону, оставляя собаку удерживать овец в кольце (около выхода из трубы для класса 1). Затем собака должна пригнать овец в загон. Проводник должен будет стоять в воротах, держа веревку, пока все овцы не окажутся внутри, после чего ворота должны быть закрыты. После выпуска овец обратно на пастбище, проводник должен закрыть ворота с веревкой и должен быть оштрафован, если не сможет так сделать.

ОТДЕЛЕНИЕ ОВЦЫ (класс 3) 10 пунктов

"Отделение овцы" не обязательное упражнение.

Для " Отделение овцы " проводник переходит к сортировочному кольцу и приказывает собаке привести овец от загона до кольца.

Одна из двух отмеченных овец должна быть отделена от стада в пределах кольца и "должна быть изолирована" собакой (внутри или снаружи кольца) по указанию судьи.

Как и в упражнении "Сортировочный пункт", после того как проводник выбрал овцу, которую надо отогнать прочь, собака, а не проводник должна выполнить оставшуюся работу.

Упражнение считается выполненным, когда собака взяла овцу под полный контроль. Проводнику не разрешается помогать собаке в отделении овцы.

Как и в случае с упражнением «сортировочный пункт», если судьи считают, что собака не была справедливо проверена вследствие расположения и действия овец, они могут попросить, чтобы проводник собрал овец снова и повторил упражнение с любой другой овцой.

ПОГРУЗКА В ТРЕЙЛЕР (классы 2 и 3) 10 пунктов

Погрузка в трейлер может проводиться **вместо** упражнения "Загон"

Трейлер должен быть открыт и иметь трапы с бортами с обеих сторон.

Проводник подходит к трейлеру, останавливается с той или другой стороны, слева или справа от трапа. Собака в это время удерживает овец в сортировочном кольце.

По команде собака должна привести овец спокойно от кольца по прямой линии к трапу.

В классе 3, проводникам запрещается касаться овец.

МАЛЬТИЙСКИЙ КРЕСТ (класс 3) 10 пунктов

Мальтийский Крест не обязательное упражнение. Если оно проводится, то должно осуществляться после упражнения "Передвижение".

ВАЖНО: если одно упражнение было добавлено, то итоговое число баллов должно равняться 110.

КЛАСС 3

Стадо должно состоять из пяти овец, 2 из них маркированные.

ПОИСК И ВОЗВРАЩЕНИЕ ОВЕЦ: расстояние приблизительно 350 метров (в зависимости от местности)

В поиск собака может быть направлена с обеих сторон. После обнаружения стада собака должна вернуть его к проводнику по прямой через ворота (приблизительная ширина 7 м), установленные примерно в 150 м от проводника. Не допускаются дополнительные/повторные попытки пройти через ворота. Проводник остается в стартовой точке на протяжении всего упражнения; в конце упражнения собака ставит овец позади проводника для начала движения.

ПЕРЕДВИЖЕНИЕ: проводник располагается в месте старта и направляет собаку по треугольному курсу общей длиной приблизительно 350 м.. Стадо должно пройти через 2 набора ворот (ширина ворот примерно 7 м). Дополнительные/повторные попытки пройти через ворота не позволяют.

Упражнение заканчивается, когда овцы входят в сортировочное кольцо.

Проводник остается в стартовой точке до тех пор, пока овцы не придут в сортировочное кольцо.

В случае короткого расстояния поиска (меньше чем 350 м), маршрут передвижение должен быть увеличен, если возможно, так чтобы суммарное расстояние этих двух упражнений составляла бы приблизительно 500 м. Передвижение может осуществляться в любую сторону, влево или вправо, по решению организационного комитета, принятому до начала соревнований.

СОРТИРОВКА: две отмеченные овцы должны будут отогнаны собакой в пределах кольца диаметром 35 м. Собака должна отогнать этих двух овец и остановить (в или вне кольца), иначе упражнение не будет считаться правильно

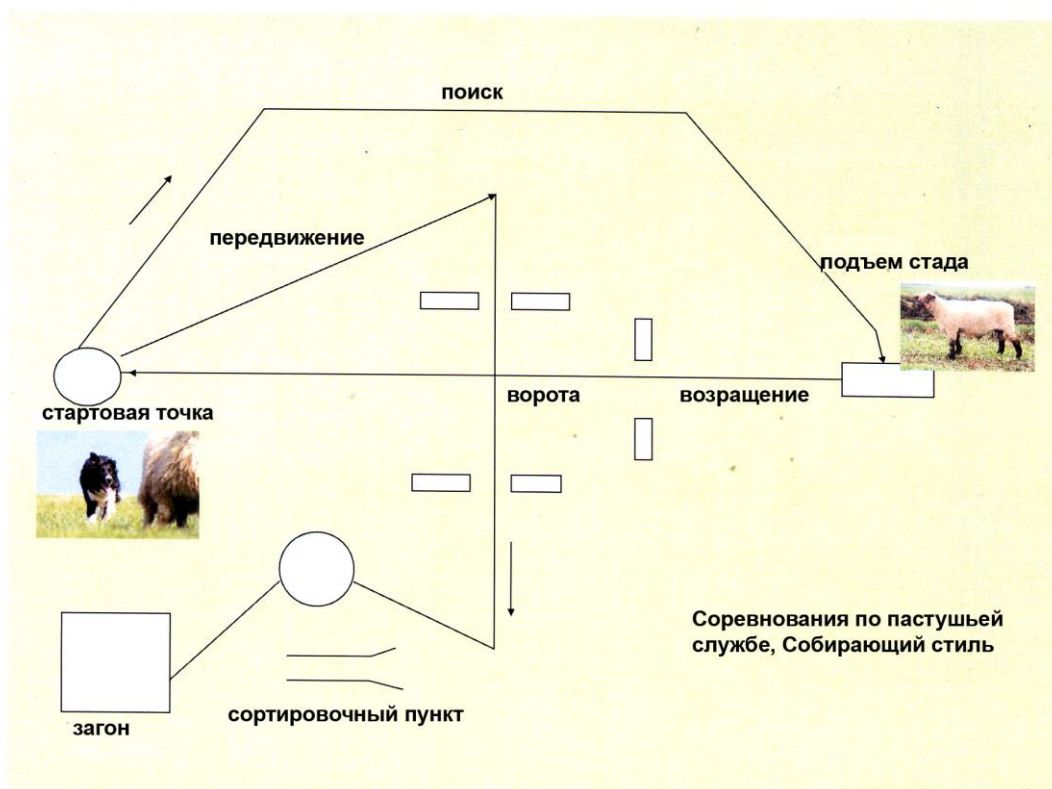
выполненным. После завершения упражнения проводник должен собрать овец в одно стадо перед переходом к загону.

ЗАГОН: загон должен иметь размер 2,50 X 2,50 м. с воротами 2 м шириной и веревкой длиной 1,5 м., привязанной к воротам. При завершении упражнения сортировки, проводник должен перейти к загону, оставив собаку удерживать овец в кольце. По команде собака должна привести овец в загон. Проводнику не разрешают помогать собаке вести овец к загону. Проводник должен стоять в воротах, держа веревку. После выпуска овец обратно на пастбище, проводник должен закрыть ворота с веревкой.

“Погрузка в трейлер” может быть выполнена вместо упражнения «Загон», как и в классе 2.

ОТДЕЛЕНИЕ ОДНОЙ ОВЦЫ: проводник переходит к сортировочному кольцу, и командует собаке привести овец от загона до кольца. Одна из двух отмеченных овец должна быть отогнана прочь в пределах кольца и должна быть изолирована (в или вне кольца) по усмотрению судьи. Проводнику не разрешают помочь собаке в отделении овцы.

Временной лимит: 15 минут. Не больше.



КЛАСС 1

Число овец: 5 - 10 немаркированных овец. Расстояние поиска: приблизительно 100 м.

Временной лимит: 10 минут. НЕ БОЛЬШЕ

Распределение баллов:

Поиск 20

Подъем стада 10

Возвращение стада 15

Отгон вдаль 15

Совместное передвижение 15

Сортировочный пункт 15

Загон 10

Общее количество баллов: 100

КЛАСС 2

Число овец: 5 немаркированных. Расстояние поиска: минимум 150 м.

Временной лимит: 12 минут. НЕ БОЛЬШЕ

Распределение баллов:

Поиск 20

Подъем стада 10

Возвращение стада 20

Передвижение 30

Сортировочный пункт 10

Загон 10

Общее количество баллов: 100

КЛАСС 3

Число овец: 5 (2 из них маркированные). Расстояние поиска: 300 м минимум (в зависимости от местности)

Временной лимит: 15 минут. НЕ БОЛЬШЕ

Количество баллов: полные 100 или 110

Распределение баллов:

Поиск 20

Подъем стада 10

Возвращение стада 20

Передвижение 30

Сортировочный пункт 10

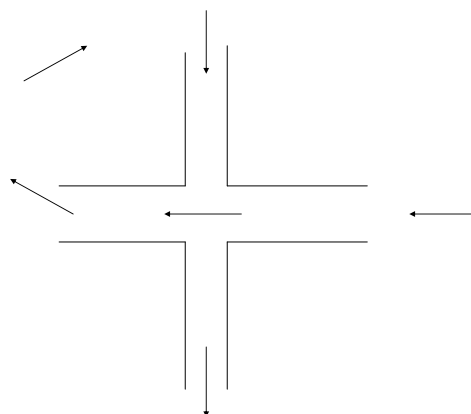
Загон 10

Общее количество баллов: 100

Дополнительные упражнения: (отделение одной овцы или мальтийский крест):
каждый 10 баллов

Общее количество баллов в этом случае: 110

Maltese Cross



Английский текст - первоисточник.

Эти правила были одобрены общим Комитетом FCI на встрече в Берлине, 31-ого октября 2007. Они вступают в силу с 1-ого июня 2008.

Текст с выделениями и курсивом был одобрен на заседании Генерального Комитета FCI в Киеве в августе 2017. Изменения вступают в силу с 1 января 2018 года.